

МИНИСТЕРСТВО НАУКИ И ВЫСШЕГО ОБРАЗОВАНИЯ РОССИЙСКОЙ ФЕДЕРАЦИИ
Федеральное государственное автономное образовательное учреждение
высшего образования
«СЕВЕРО-КАВКАЗСКИЙ ФЕДЕРАЛЬНЫЙ УНИВЕРСИТЕТ»
Пятигорский институт (филиал) СКФУ
Колледж Пятигорского института (филиал) СКФУ

УТВЕРЖДАЮ
Директор Пятигорского института
(филиал) СКФУ
_____ Т.А. Шебзухова
«__» _____ 20__ г.

ФОНД ОЦЕНОЧНЫХ СРЕДСТВ
для проведения текущего контроля и промежуточной аттестации

(ЭЛЕКТРОННЫЙ ДОКУМЕНТ)

По дисциплине	Историястилей в костюме
Специальность	29.02.04 Конструирование, моделирование и технология швейных изделий
Форма обучения	очная
Учебный план	2021 г.
Объем занятий:Итого	119 ч.,
В т.ч. аудиторных	92 ч.
Лекций	46 ч.
Практических занятий	46 ч.
Самостоятельной работы	27 ч.

Дата разработки: «22» марта 2021г.

МИНИСТЕРСТВО НАУКИ И ВЫСШЕГО ОБРАЗОВАНИЯ РОССИЙСКОЙ ФЕДЕРАЦИИ
Федеральное государственное автономное образовательное учреждение
высшего образования
«СЕВЕРО-КАВКАЗСКИЙ ФЕДЕРАЛЬНЫЙ УНИВЕРСИТЕТ»
Пятигорский институт (филиал) СКФУ
Колледж Пятигорского института (филиал) СКФУ

УТВЕРЖДАЮ
Директор Пятигорского института
(филиал) СКФУ
_____ Т.А. Шебзухова
«__» _____ 20__ г.

Вопросы для собеседования
по дисциплине история стилей в костюме

Тема 1.1 Костюм Древнего Египта

1. Какой декор применялся в костюме Древнего Египта?;
2. Какие цвета были популярны в Древнем Египте?
3. Из каких материалов шилась одежда Древнего Египта?
4. Назовите характерные особенности костюма и обуви.
5. Прикладное искусство и орнамент Египта.

Тема 5.3. Костюм Советский 1917-1990гг.

1. Как менялся костюм в СССР в различные периоды?
2. Отличительные черты костюма периода военного коммунизма.
3. Красноармейская форма. Бытовой костюм 20-х годов.
4. Мода в СССР 1930 - 1940 годов.
5. Отличительные черты костюма периода 1950-1980гг.

1. Критерии оценивания компетенций

Оценка «отлично» выставляется студенту, если изложение полученных знаний полное, в системе, в соответствии с требованиями учебной программы; допускаются единичные несущественные ошибки, самостоятельно исправляемые учащимися

Оценка «хорошо» выставляется студенту, если изложение полученных знаний полное, в системе, в соответствии с требованиями учебной программы; допускаются, отдельные несущественные ошибки, исправляемые учащимися после указания преподавателя на них

Оценка «удовлетворительно» выставляется студенту, если изложение полученных знаний неполное, однако это не препятствует усвоению последующего программного материала; допускаются отдельные существенные ошибки, исправляемые с помощью преподавателя

Оценка «неудовлетворительно» выставляется студенту, если изложение учебного материала неполное, бессистемное, что препятствует усвоению последующей учебной информации; существенные ошибки, не исправляемые даже с помощью преподавателя

Составитель _____ О.И.Будаш
(подпись)

МИНИСТЕРСТВО НАУКИ И ВЫСШЕГО ОБРАЗОВАНИЯ РОССИЙСКОЙ ФЕДЕРАЦИИ
Федеральное государственное автономное образовательное учреждение
высшего образования
«СЕВЕРО-КАВКАЗСКИЙ ФЕДЕРАЛЬНЫЙ УНИВЕРСИТЕТ»
Пятигорский институт (филиал) СКФУ
Колледж Пятигорского института (филиал) СКФУ

УТВЕРЖДАЮ
Директор Пятигорского института
(филиал) СКФУ
_____ Т.А. Шебзухова
«__» _____ 20__ г.

Перечень дискуссионных тем
для круглого стола
по дисциплине история стилей в костюме

Тема 1.2 Костюм Древней Греции

- 1-Какие прически были в моде Древней Греции?
- 2-Какие цвета были популярны в Древней Греции ?
- 3-Из каких материалов шилась одежда Древней Греции ?
- 4- Назовите характерные особенности костюма и обуви.
- 5- Создание новых художественных форм.

Тема 3.3 Костюм Японии.

- 1-Перечислите предметы мужского костюма.
- 2- Перечислите предметы женского костюма.
- 3-Какая цветовая гамма была популярна в Японии?
- 4-Конструктивные и декоративные особенности одежды.
- 5-Роль аксессуаров и дополнений в построении образа.

Тема 4.5Европейский костюм 20 в.

- 1-Что означает смешение стилей?
- 2-Назовите признаки демократизации костюма.
- 3-Как менялись пропорции в 20 веке?
- 4- Последовательность перемен стилевых решений.
- 5-Художественно-колористическое оформление.

Тема 5.5Костюм народов СССР .

- 1-Назовите характерные особенности форм ,элементов костюма славянских народов.
- 2- Назовите характерные особенности форм ,элементов костюма народов Прибалтики.
- 3-Характерные особенности форм ,элементов костюма народов Кавказа.
- 4-Характерные особенности форм ,элементов костюма народов Средней Азии.
- 5-Особенности формирования национального костюма.

Тема 5.6Костюм XXI века.

- 1Что такое дресс-код?;
2. Какие цвета модны в этом сезоне?
3. Какие пропорции модны в этом сезоне.
4. Основные направления моды на текущий период времени.

5. Гармонизация внешности.

1. Критерии оценивания компетенций

Оценки "отлично" заслуживает обучающийся, обнаруживший всестороннее, систематическое и глубокое знание учебного материала, умение свободно выполнять практические задания, предусмотренные программой, усвоивший основную литературу и знакомый с дополнительной литературой, рекомендованной программой.

Оценки "хорошо" заслуживает обучающийся, обнаруживший полное знание учебного материала, успешно выполняющий предусмотренные в программе практические задания, усвоивший основную литературу, рекомендованную в программе. Оценка "хорошо" выставляется обучающимся, показавшим систематический характер знаний по дисциплине и способным к их самостоятельному пополнению и обновлению в ходе дальнейшей учебной работы и профессиональной деятельности.

Оценки "удовлетворительно" заслуживает обучающийся, обнаруживший знания основного учебного материала в объеме, необходимом для дальнейшей учебы и предстоящей работы по профессии, справляющийся с выполнением практических заданий, предусмотренных программой, знакомых с основной литературой, рекомендованной программой. Оценка "удовлетворительно" выставляется обучающимся, допустившим погрешности в ответе на экзамене и при выполнении экзаменационных заданий, но обладающим необходимыми знаниями для их устранения под руководством преподавателя.

Оценка "неудовлетворительно" выставляется обучающемуся, обнаружившему пробелы в знаниях основного учебного материала, допустившему принципиальные ошибки в выполнении предусмотренных программой практических заданий. Оценка "неудовлетворительно" ставится обучающимся, которые не могут продолжить обучение или приступить к профессиональной деятельности по окончании образовательного учреждения без дополнительных занятий по соответствующей дисциплине.

Составитель _____ О.И.Будаш
(подпись)

МИНИСТЕРСТВО НАУКИ И ВЫСШЕГО ОБРАЗОВАНИЯ РОССИЙСКОЙ ФЕДЕРАЦИИ
Федеральное государственное автономное образовательное учреждение
высшего образования
«СЕВЕРО-КАВКАЗСКИЙ ФЕДЕРАЛЬНЫЙ УНИВЕРСИТЕТ»
Пятигорский институт (филиал) СКФУ
Колледж Пятигорского института (филиал) СКФУ

УТВЕРЖДАЮ
Директор Пятигорского института
(филиал) СКФУ
_____ Т.А. Шебзухова
«__» _____ 20__ г.

Темы докладов

по дисциплине история стилей в costume

Тема 1.2 Costume Древней Греции.

1. Costume Древней Греции.
2. Роль драпировки в costume Древней Греции.

Тема 2.1 Византия.

1. Византия.
2. Анализ costume Византии.

Тема 2.2 Европейский costume эпохи средневековья.

1. Разнообразие дополнений к costume, влияние на формирование модного образа.
2. Этикет в costume.
3. Сословные отличия в costume.

Тема 3.1 Costume Индии.

1. Социальные отличия costume в Индии.
2. Роль украшений и аксессуаров в costume Индии.

Тема 3.2 Costume Китая.

1. Классовые и этнические черты в costume Китая.
2. Анализ costume Китая.

Тема 3.3 Costume Японии.

1. Расцвет costume Японии в период Хэйан.
2. Анализ costume Японии.

Тема 4.5 Европейский costume 20 в.

1. Costume 1920 - 1930 гг. Стиль «гарсон».
2. Развитие модных тенденций 30-х годов XX века. Типовое членение одежды.
3. Отличительные особенности и акценты моды по годам XX века.

Тема 5.1 Costume Киевской и Московской Руси.

1. Материалы costume Древней Руси, их роль в создании формы одежды.
2. Анализ costume Киевской и Московской Руси.

Тема 5.5 Costume народов СССР.

1. Объемно-пространственная форма башкирского, татарского costume.
2. Традиции декоративного оформления в costume тюркских народов.

Тема 5.6 Costume 21 века.

1. Технологии формирования и классификация типов имиджа.
2. Влияние социальных и природных факторов на стиль одежды.
3. Мода и модная индустрия.

1. Критерии оценивания компетенций

При определении оценки указанные условия должны выполняться

полностью. Условие, выполняемое частично, считается невыполненным.

Оценка «отлично» при выполнении следующих условий:

1. Раскрыты следующие вопросы:

- суть рассматриваемого аспекта и причину его рассмотрения,
- описание существующих для данного аспекта проблем и предлагаемые пути их решения

2. Доклад имеет презентацию

3. Соблюдение регламента при представлении доклада

4. Представление, а не чтение материала

5. Использование нормативных, монографических и периодических источников литературы

6. Четкость дикции

7. Правильность и своевременность ответов на вопросы

8. Оформление доклада в соответствии с требованиями Стандарта Предприятия.

Оценка «хорошо» при выполнении следующих условий:

Невыполнение любых двух из указанных условий

Оценка «удовлетворительно» при выполнении следующих условий:

Невыполнение любых четырех из указанных условий

Оценка «неудовлетворительно»:

Невыполнение любых шести из указанных условий

Составитель _____ О.И.Будаш
(подпись)

МИНИСТЕРСТВО НАУКИ И ВЫСШЕГО ОБРАЗОВАНИЯ РОССИЙСКОЙ ФЕДЕРАЦИИ
Федеральное государственное автономное образовательное учреждение
высшего образования
«СЕВЕРО-КАВКАЗСКИЙ ФЕДЕРАЛЬНЫЙ УНИВЕРСИТЕТ»
Пятигорский институт (филиал) СКФУ
Колледж Пятигорского института (филиал) СКФУ

УТВЕРЖДАЮ
Директор Пятигорского института
(филиал) СКФУ
_____ Т.А. Шебзухова
«__» _____ 20__ г.

Фонд тестовых заданий
по дисциплине история стилей в костюме
Контрольный тест за 3 семестр
Вариант 1

1. Частная смена образцов и форм - это
(А) мода
(В) одежда
(С) костюм
2. Древнейшие известные науке ткани появились-
(А) Греция
(В) Египет
(С) Рим
3. Калазирис - это...
(А) женская одежда
(В) мужская одежда
(С) ткань
4. Головной убор царской особы Древнего Египта, изготовленный из полосатой ткани - это...
(А) шапка
(В) диадема
(С) клафт
5. Первыми стали делать обувь для левой и правой ноги:
(А) византийцы
(В) греки
(С) римляне
6. Парадным цветом в Древнем Риме считался...
(А) белый
(В) пурпурный
(С) коричневый
7. Типичной римской женской прической была-

- (A) высокая прическа из локонов
- (B) коса длинная
- (C) распущенные волосы

8. Византийские женщины носили головные уборы:

- (A) шляпу с полями
- (B) платки, головные сетки
- (C) капюшоны

9. Символическое значение в костюме романского стиля имел ...

- (A) цвет
- (B) форма
- (C) фасон

10. В XIII веке в эпоху готики мужчины всех сословий носили:

- (A) камизу
- (B) пурпурэн
- (C) котт

11. Какому стилю характерно большое количество накладных карманов, погоны, шлевки, кнопки?

- (A) народному
- (B) городскому
- (C) спортивному
- (D) азиатскому

12. Для одежды какого стиля характерна драпировка:

- (A) готического
- (B) древнегреческого
- (C) народному
- (D) азиатскому

13. Одежду в Древней Греции преимущественно изготавливали из ...?

- A) – шерстяных тканей
- B) – хлопчатобумажных тканей
- B) – шелковых тканей

14. Византийские женщины носили головные уборы:

- (A) шляпу с полями
- (B) платки, головные сетки
- (C) капюшоны

15. Различие костюма Древней Греции и Древнего Рима состояло ...?

- A) - в большем объеме костюма, разнообразии элементов, использовании тканей различных фактур и сырьевого состава, более широкой цветовой гамме одежд Древнего Рима.
- B) - в появлении конструктивных линий в костюме Древнего Рима

16. Одним из принципов создания драпировок ткани в Древней Греции была ...?

- А) – симметрия;
- В) – асимметрия;

17. Эстетика античного костюма заключалась?

- А) – в изобилии декоративных деталей и украшений
- В) – в использовании пластических свойств тканей и искусстве драпировки

18. Различие костюма Древней Греции и Древнего Рима состояло ...?

- А) - в большем объеме костюма, разнообразии элементов, использовании тканей различных фактур и сырьевого состава, более широкой цветовой гамме одежд Древнего Рима.
- В) - в появлении конструктивных линий в костюме Древнего Рима

19. В Древнем Риме использовались виды и формы одежды:

- А) – драпированной
- В) – кроеной
- С) – распашной

20. Название верхней мужской и женской одежды в Древнем Риме:

- (А) туника
- (В) тога
- (С) хитон
- (D) гиматий

Вариант 2

1. Главная задача костюма сегодняшнего дня создать для человека атмосферу:

- (А) физического и душевного комфорта
- (В) индивидуализма
- (С) модного течения

2. Основная одежда мужчин в Древнем Египте, которую носили все – от рабов до вельмож:

- (А) гиматий
- (В) схенти
- (С) туника

3. В Древнем Египте обувь носили:

- (А) рабы
- (В) жена фараона
- (С) фараон и высшая знать

4. Широкое плоское древнеегипетское ожерелье – воротник - это

- (А) усех
- (В) урей
- (С) жезл

5. Древнегреческие женщины обувались в обувь из мягкой цветной кожи, чаще всего пурпурного цвета это были:

- (А) туфли
- (В) сандалии
- (С) сапожки

6. Основа римского мужского костюма, которая считалась нижней, домашней одеждой:

- (A) туника
- (B) хитон
- (C) колобиум

7. В качестве нижней и домашней одежды, римлянки носили...

- (A) широкую тунику
- (B) столу
- (C) палу

8. Свободные римляне в быту обувались в...

- (A) сандали «солеа»
- (B) туфли
- (C) сапоги

9. Главный элемент мужского и женского византийского костюма:

- (A) туника
- (B) усех
- (C) гимантий

10. В костюме впервые появились вшивные рукава в:

- (A) готический период
- (B) романский период
- (C) византийский период

11. В готическую эпоху женщины всех сословий носили головной убор в виде трубы:

- (A) «горж»
- (B) «бараний рог»
- (C) диадему

12. Направление, использующее мотивы, детали, приемы прошлых десятилетий?

- (A) романтический
- (B) джинсовый
- (C) ретро
- (D) сафари

13. К традиционным стилям не относят:

- (A) спортивный
- (B) классический
- (C) романтический
- (D) ретро

14. Одежду в Древней Египте преимущественно изготавливали из ...?

- A) – шерстяных тканей
- B) – льняных тканей
- C) – шелковых тканей

15. Главной одеждой древних греков был?

- A) – палудаментум
- B) – гиматий
- C) – экзомис

16. Геометрическая фигура, положенная в основу объемно-пространственной системы в Древнем Египте, с которой ассоциируется фигура человека в костюме – это ...?

- A) – круг
- B) – треугольник
- C) – трапеция
- D) – квадрат

17. Верхней одеждой древних римлян, символизирующей гражданство, была ...?

- A) – туника
- B) – тога
- C) – пелла

18. Одежду в Древней Греции преимущественно изготавливали из ...?

- A) – шерстяных тканей
- B) – хлопчатобумажных тканей
- C) – шелковых тканей

19. В Древнем Египте траурным считался цвет ...?

- A) – красный
- B) – зелёный
- C) – голубой

20. В Древнем Риме использовались виды и формы одежды:

- A) – драпированной
- B) – кроеной
- C) – распашной

Эталон ответа:

Вариант 1

- 1. A
- 2. B
- 3. A
- 4. C
- 5. B
- 6. A
- 7. A
- 8. C
- 9. A
- 10. A
- 11. C
- 12. B
- 13. A
- 14. B
- 15. A
- 16. B
- 17. A
- 18. B
- 19. A
- 20. B
- 20. A

Вариант 2

- 1. A
- 2. B
- 3. C
- 4. A
- 5. B
- 6. A
- 7. A
- 8. A
- 10. A
- 11. A
- 12. C
- 13. D
- 14. B
- 15. B
- 16. C
- 17. B
- 18. A
- 19. C

Контрольный срез № 1 за 3 семестр

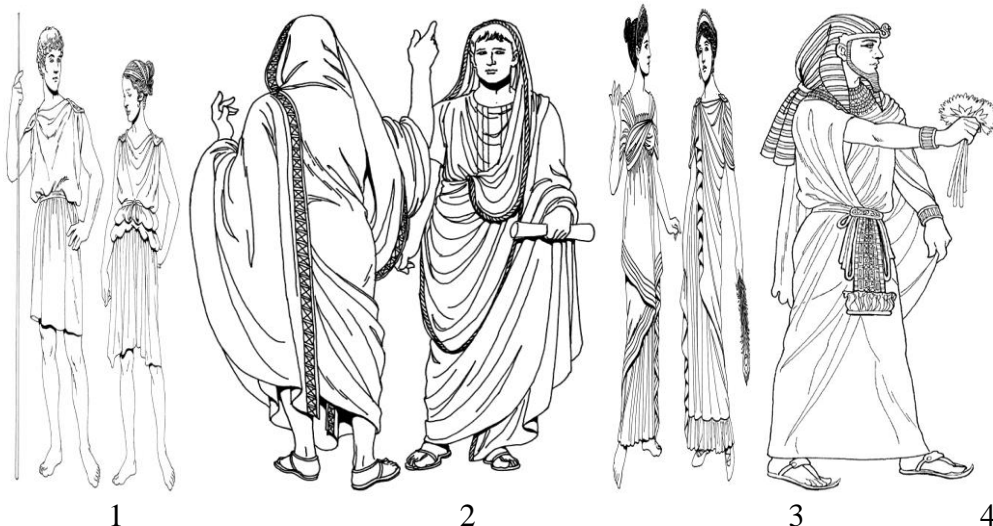
Вариант 1

1.Задание: Продолжите фразу:

Исторический костюм – это

- А) Искусственный покров тела человека, защищающий его от неблагоприятных условий;
- Б) Образно решенный ансамбль, который объединяет головные уборы, причёску, макияж, одежду, обувь, аксессуары и несет определенную эстетическую функцию.

2.Задание: Установите соответствие между представленными эскизами исторических костюмов, государством Древнего мира и названием элемента костюма



- А) – Древний Рим – туника, стола;
- Б) – Древняя Греция - пеплос;
- В) – Древний Рим – тога;
- Г) – Древний Египет – калазирис;

3.Задание: Выберите правильный ответ:

Геометрическая фигура, положенная в основу объемно-пространственной системы в Древнем Египте, с которой ассоциируется фигура человека в костюме – это

- А) – круг;
- Б) – треугольник;
- В) – трапеция;
- Г) – квадрат;

4.Задание: Продолжите фразу:

Эстетика античного костюма заключалась

- А) – в изобилии декоративных деталей и украшений;
- Б) – в использовании пластических свойств тканей и искусстве драпировки;

5.Задание: Вставьте пропущенное слово:

Костюмы Древнего Мира? правильные пропорции фигуры

- А) - искажали
- Б) - подчеркивали

6.Задание: Продолжите фразу:

Различие костюма Древней Греции и Древнего Рима состояло

А) - в большем объеме костюма, разнообразии элементов, использовании тканей различных фактур и сырьевого состава, более широкой цветовой гамме одежд Древнего Рима.

Б) - в появлении конструктивных линий в костюме Древнего Рима

7. Задание: Выберите правильный ответ:

Одежду в Древнем Египте изготавливали из

А) – шерстяных тканей;

Б) – льняных тканей;

В) – шелковых тканей;

8. Задание: Выберите правильный ответ:

В Древней Греции использовались виды и формы одежды:

А) – драпированной;

Б) – кроеной;

В) – распашной;

9. Задание: Выберите правильный ответ:

Верхней одеждой древних римлян, символизирующей гражданство, была

А) – туника;

Б) – тога;

В) – пенула;

10. Задание: Продолжите фразу:

Важную роль в костюме древних египтян играли украшения, которые имели

А) – форму плетенки;

Б) – символический смысл;

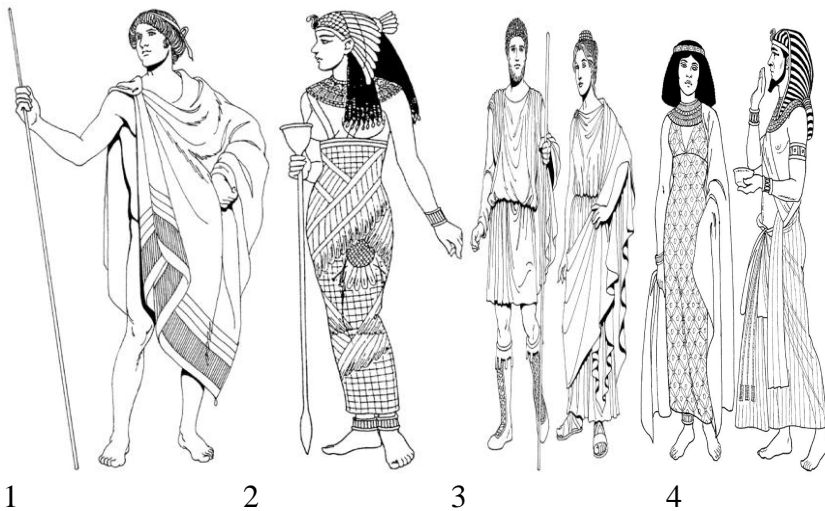
Вариант 2

1. **Задание:** Продолжите фразу:

Стиль это

- А) Общность образной системы средств художественной выразительности, творческих приемов, обусловленная единством идейного содержания.
- Б) Взгляды людей, отразившиеся в архитектуре, скульптуре, живописи, музыке, декоративно – прикладном искусстве, costume.

2. **Задание:** Установите соответствие между представленным эскизом исторического костюма, государством Древнего мира и названием элемента костюма



- А) – Древний Египет - калазирис
- Б) – Древняя Греция - хламида
- В) – Древний Египет – схенти;
- Г) – Древний Рим – туника;

3. **Задание:** Выберите правильный ответ:

Геометрическая фигура, положенная в основу объемно-пространственной системы в Древней Греции, с которой ассоциируется фигура человека в costume – это

- А) – круг;
- Б) – треугольник;
- В) – цилиндр;
- Г) – конус;

4. **Задание:** Продолжите фразу:

Различие (названий) древнегреческих одежд обеспечивалось

- А) Использованием различных силуэтных форм одежды;
- Б) Размерами полотнищ ткани, их отделкой, способами соединения и драпировки;

5. **Задание:** Вставьте пропущенное слово:

Одним из принципов создания драпировок ткани в Древней Греции была

- А) – симметрия;
- Б) – асимметрия;

6. **Задание:** Продолжите фразу:

Сходство одежд Древней Греции и Древнего Рима состояло

- А) – в использовании пластических свойств тканей их драпировке
- Б) - в изобилии декоративных деталей и украшений;

7.Задание:Выберите правильный ответ:

Одежду в Древней Греции преимущественно изготавливали из

- А) – шерстяных тканей;
- Б) – хлопчатобумажных тканей;
- В) – шелковых тканей;

8.Задание:Выберите правильный ответ:

В Древнем Риме использовались виды и формы одежды:

- А) – драпированной;
- Б) – кроеной;
- В) – распашной;

9.Задание:Выберите правильный ответ:

Мужской одеждой древних египтян в эпоху Древнего царства был

- А) – калазирис;
- Б) – схенти;
- В) – синдон;

10.Задание:Выберите правильный ответ:

Главной одеждой древних греков был

- А) – палудаментум;
- Б) – гиматий;
- В) – экзомис;

Эталон ответов

	1	2	3	4	5	6	7	8	9	10
	а	1-б	б	б	б	б	б	а	б	б

Вариант 1		2-в 3-а 4-г								
Вариант 2	б	1-б 2-в 3-г 4-а	в	б	б	а	а	а	б	б

Контрольный срез № 2 за 3 семестр

Вариант №1

1. Выполнить технический эскиз-копию исторического костюма (женского или мужского) Древнего мира в полный рост в черно-белой или цветной графике (вид спереди, сзади).
2. Выполнить художественно – конструктивный анализ исторического костюма заданного периода.
3. Заполнить табл.1.



Таблица 1. Анализ костюма Древнего мира

№ п/п	Параметры	Характеристика костюма
1	Название костюма, стиль,	

	социальный статус владельца	
2	Исторический период, страна	
3	Название составных частей костюма и их краткая характеристика	
4	Вид ткани, материала (сырьевой состав, цвет, орнамент)	
5	Общее художественно-композиционное построение костюма: силуэт (форма), покрой и средства формообразования	
6	Особенности декора и колористическое оформление	
7	Головные уборы	
8	Прически, макияж	
9	Дополнения, аксессуары	
<i>Вывод:</i>		

Требования к оформлению практической работы

Эскизы для задания №1 выполнить на плотной бумаге формата А4, с использованием любых графических средств и приемов (акварель, гуашь, цветная тушь, цветные карандаши, мелки и т.п.). Все изображения должны быть в полный рост.

Технический эскиз – это лаконичное, соответствующее масштабу, графическое изображение модели спереди и сзади, выполненное с соблюдением пропорциональных соотношений и указанием всех конструктивных линий внутреннего членения деталей на поверхности формы.

Оценка практической работы

Оценка практического задания производится по следующим критериям:

1. Качество выполнения эскизов моделей костюма.
2. Качество характеристики и анализа костюма, с указанием элементов, которые были использованы в работе.

Вариант №2

1. Выполнить технический эскиз-копию исторического костюма (женского или мужского) Древнего мира в полный рост в черно-белой или цветной графике (вид спереди, сзади).
2. Выполнить художественно – конструктивный анализ исторического костюма заданного периода.
3. Заполнить табл. 1.



Таблица 1. Анализ костюма Древнего мира

№ п/п	Параметры	Характеристика костюма
1	Название костюма, стиль, социальный статус владельца	
2	Исторический период, страна	
3	Название составных частей костюма и их краткая характеристика	
4	Вид ткани, материала (сырьевой состав, цвет, орнамент)	
5	Общее художественно-композиционное построение костюма: силуэт (форма), покрой и средства формообразования	
6	Особенности декора и колористическое оформление	
7	Головные уборы	
8	Прически, макияж	
9	Дополнения, аксессуары	
<i>Вывод:</i>		

Требования к оформлению практической работы

Эскизы для задания №1 выполнить на плотной бумаге формата А4, с использованием любых графических средств и приемов (акварель, гуашь, цветная тушь, цветные карандаши, мелки и т.п.). Все изображения должны быть в полный рост.

Технический эскиз – это лаконичное, соответствующее масштабу, графическое изображение модели спереди и сзади, выполненное с соблюдением пропорциональных соотношений и указанием всех конструктивных линий внутреннего членения деталей на поверхности формы.

Оценка практической работы

Оценка практического задания производится по следующим критериям:

1. Качество выполнения эскизов моделей костюма.
2. Качество характеристики и анализа костюма, с указанием элементов, которые были использованы в работе.

Вариант №3

1. Выполнить технический эскиз-копию исторического костюма (женского или мужского) Древнего мира в полный рост в черно-белой или цветной графике (вид спереди, сзади).
2. Выполнить художественно – конструктивный анализ исторического костюма заданного периода.
3. Заполнить табл. 1;



Таблица 1. Анализ костюма Древнего мира

№ п/п	Параметры	Характеристика костюма
1	Название костюма, стиль, социальный статус владельца	
2	Исторический период, страна	
3	Название составных частей костюма и их краткая характеристика	
4	Вид ткани, материала (сырьевой состав, цвет, орнамент)	
5	Общее художественно-	

	композиционное построение костюма: силуэт (форма), покрой и средства формообразования	
6	Особенности декора и колористическое оформление	
7	Головные уборы	
8	Прически, макияж	
9	Дополнения, аксессуары	
<i>Вывод:</i>		

Требования к оформлению практической работы

Эскизы для задания №1 выполнить на плотной бумаге формата А4, с использованием любых графических средств и приемов (акварель, гуашь, цветная тушь, цветные карандаши, мелки и т.п.). Все изображения должны быть в полный рост.

Технический эскиз – это лаконичное, соответствующее масштабу, графическое изображение модели спереди и сзади, выполненное с соблюдением пропорциональных соотношений и указанием всех конструктивных линий внутреннего членения деталей на поверхности формы.

Оценка практической работы

Оценка практического задания производится по следующим критериям:

1. Качество выполнения эскизов моделей костюма.
2. Качество характеристики и анализа костюма, с указанием элементов, которые были использованы в работе.

Контрольный срез № 1 за 4 семестр

Вариант № 1

1. Выполнить эскиз-копию исторического костюма (женского или мужского) стран Востока в полный рост в черно-белой или цветной графике.

2. 1. Чем обусловлено историческое развитие костюма?

- стилем
- модой
- богатством населения
- стилем и модой

2. Что такое стиль?

- непродолжительное господство вкусов
- конкретно определившийся язык эпохи
- сочетание элементов одежды
- плоскостное зрительное восприятие

3. Для одежды какого стиля характерна драпировка?

- древнегреческого
- готического
- барокко
- ампира

4. К какому стилю принадлежат конусообразные высокие головные уборы?

- ренессанс
- готическому

- ампир
- барокко

5. Какой стиль произошел от французского слова "Возрождение"?

- барокко
- ампир
- рококо
- ренессанс

Вариант № 2

1. . Выполнить эскиз-копию исторического костюма (женского или мужского) Западной Европы 15-20 вв. в полный рост в черно-белой или цветной графике .

2. 1. К традиционным стилям не относят?

- спортивный
- классический
- романтический
- ретро

2. Какому стилю характерно большое количество накладных карманов, погоны, шлевки, кнопки?

- народному
- городскому
- спортивному
- азиатскому

3. Направление, использующее мотивы, детали, приемы прошлых десятилетий?

- романтический
- джинсовый
- ретро
- сафари

4. Одежда этого стиля напоминает изящное тонкое белье

- романтический
- бельевой
- народный
- фольклорный

5. Совокупность предметов, формирующих внешний облик человека?

- комплект
- костюм
- ансамбль
- гарнитур

Контрольный срез № 2 за 4 семестр

Вариант № 1

1. Костюм Советский 1917-1990гг.(общая характеристика).

2. Выполнить эскиз-копию исторического костюма (женского или мужского) Киевской и Московской Руси в полный рост в черно-белой или цветной графике.

Вариант № 2

1. Общая характеристика костюма стран Востока.
2. Выполнить эскиз-копию исторического костюма (женского или мужского) России 18-нач.20вв. в полный рост в черно-белой или цветной графике.

Вариант № 3

1. Костюм средних веков (общая характеристика).
2. Выполнить эскиз-копию Русского народного костюма (женского или мужского) в полный рост в черно-белой или цветной графике.

1. Критерии оценивания компетенций

Оценка «отлично» выставляется студенту, если верно и правильно выполнено 90%-100% заданий.

Оценка «хорошо» выставляется студенту, если верно и правильно выполнено 70%-80% заданий

Оценка «удовлетворительно» выставляется студенту, если верно и правильно решено 50%-60% заданий, возможны некоторые исправления при решении.

Оценка «неудовлетворительно» выставляется студенту, если верно выполнено менее 50% заданий.

Тестовые задания для проверки остаточных знаний

Вариант №1

1. Частая смена образцов и форм - это

- (А) мода
- (В) одежда
- (С) костюм

2. Родиной льна считается...

- (А) Греция
- (В) Египет
- (С) Рим

3. Мужской одеждой древних египтян в эпоху Древнего царства был ...

- (А) калазирис
- (В) схенти
- (С) синдон

4. Первыми стали делать обувь для левой и правой ноги:

- (А) византийцы
- (В) греки
- (С) римляне

5. Парадным цветом в Древнем Риме считался...

- (А) белый
- (В) пурпурный
- (С) коричневый

6. Византийские женщины носили головные уборы:
- (A) шляпу с полями
 - (B) платки, головные сетки
 - (C) капюшоны
7. В Древней Индии самой популярной была ткань:
- (A) хлопчатобумажная
 - (B) шелк
 - (C) джинс
8. Китайские воины для устрашения использовали роспись лица:
- (A) глиной
 - (B) тушью
 - (C) маслом
9. Национальным костюмом для всех японцев независимо от пола и возраста является:
- (A) дзюбан
 - (B) сари
 - (C) кимоно
10. Символическое значение в костюме романского стиля имел ...
- (A) цвет
 - (B) форма
 - (C) фасон
11. В эпоху барокко кружевные подвязки, которыми подвязывали мужчины панталоны над коленями, назывались...
- (A) каноны
 - (B) брандебург
 - (C) рюшки
12. В самом начале XIX века эпохи ампир модным цветом был:
- (A) белый
 - (B) синий
 - (C) красный
13. Для модерна были характерны:
- (A) плавные линии
 - (B) симметрия
 - (C) резкие переходы тонов
14. На Руси в XVIII в. верхней одеждой дворян служил:
- (A) кафтан
 - (B) плащ
 - (C) камзол
15. Художник – модельер, создатель и директор Московского дома Моды:
- (A) Вячеслав Зайцев
 - (B) Валентин Юдашкин
 - (C) Надежда Ламанова
 - (D) Виктория Андреянова

1. Главная задача костюма сегодняшнего дня создать для человека атмосферу:
 - (А) физического и душевного комфорта
 - (В) индивидуализма
 - (С) модного течения

2. Основная одежда мужчин в Древнем Египте, которую носили все – от рабов до вельмож:
 - (А) гимантий
 - (В) схенти
 - (С) туника

3. Одежду в Древней Греции преимущественно изготавливали из :
 - (А) шерстяных тканей
 - (В) хлопчатобумажных тканей
 - (С) шелковых тканей

4. Типичной римской женской прической была-
 - (А) высокая прическа из локонов
 - (В) коса длинная
 - (С) распущенные волосы

5. Главный элемент мужского и женского византийского костюма:
 - (А) туника
 - (В) ускх
 - (С) гимантий

6. Женская индийская одежда называется:
 - (А) платье
 - (В) сари
 - (С) ускх

7. Все изображения на китайских тканях были:
 - (А) мифологическими
 - (В) религиозными
 - (С) символичными

8. Дополнением японского костюма являлся:
 - (А) кинжал
 - (В) цветок
 - (С) веер

9. В готическую эпоху женщины всех сословий носили головной убор в виде трубы:
 - (А) «горж»
 - (В) «бараний рог»
 - (С) диадему

10. Женская итальянская одежда была:
 - (А) свободная
 - (В) обтягивающая
 - (С) короткая

11. В эпоху барокко во время прогулок дамы дополняли костюм :
 - (А) веером
 - (В) тростью
 - (С) сумкой

12. Мужчины в период наполеоновской империи носили рубашки с высоким стоячим накрахмаленным воротником :
- (A) белого цвета
 - (B) синего цвета
 - (C) жёлтого цвета
13. Женскую одежду в период модерна шили из...
- (A) бархата
 - (B) атласа
 - (C) льна
14. На Руси в XVIII в. наиболее распространенным головным убором дворян была:
- (A) шляпа-треуголка
 - (B) тюрбан
 - (C) меховая шапка
15. Создатель русской модной школы XX века, участник Всемирной выставки в Париже в 1925 году:
- (A) Вячеслав Зайцев
 - (B) Валентин Юдашкин
 - (C) Надежда Ламанова
 - (D) Виктория Андреевна

Вариант № 3

1. Направление, использующее мотивы, детали, приемы прошлых десятилетий?
- (A) романтический
 - (B) джинсовый
 - (C) ретро
 - (D) сафари
2. В Древнем Египте обувь носили:
- (A) рабы
 - (B) жена фараона
 - (C) фараон и высшая знать
3. Для одежды какого стиля характерна драпировка:
- (A) готического
 - (B) древнегреческого
 - (C) барокко
 - (D) ампира
4. Основа римского мужского костюма, которая считалась нижней, домашней одеждой:
- (A) туника
 - (B) хитон
 - (C) колобиум
5. Мужская индийская набедренная повязка называется:
- (A) калазирис
 - (B) дхоти
 - (C) схенти
6. Китайский император носил халат:
- (A) желтого цвета

- (B) чёрного цвета
- (C) красного цвета

7. В Японии верхняя плечевая одежда в виде прямого халата:

- (A) фундоси
- (B) дзюбан
- (C) сари

8. В костюме впервые появились вшивные рукава в:

- (A) готический период
- (B) романский период
- (C) византийский период

9. Женщины в эпоху барокко носили одновременно:

- (A) 2 платья
- (B) 2 юбки
- (C) 3 платья

10. Лицо мужчины в эпоху ампир...

- (A) гладко брили
- (B) носили короткую бороду
- (C) носили длинную бороду

11. Его носили поверх мундира или фрака во время наполеоновской империи:

- (A) шейный платок
- (B) сюртук
- (C) пальто

12. В женском костюме в период модерна из моды вышло...

- (A) корсет
- (B) кофта
- (C) платье

13. Название подушечки или каркаса, подкладываемого сзади под нижнюю юбку, для создания профильного силуэта в женском костюме XIX века:

- (A) трен
- (B) турнюр
- (C) фижмы
- (D) панье

14. Название обуви бедных людей Древней Руси:

- (A) башмаки, скроенные из мягкой кожи
- (B) сафьяновые сапожки
- (C) лапти с онучами
- (D) верны все ответы

15. Главный приз недели Высокой Моды в Москве:

- (A) золотой напёрсток
- (B) золотой манекен
- (C) золотая пуговица
- (D) золотая вешалка

1. Какому стилю характерно большое количество накладных карманов, погоны, шлевки, кнопки?
 - (A) народному
 - (B) городскому
 - (C) спортивному
 - (D) азиатскому

2. Эстетика античного костюма заключалась ...
 - (A) в изобилии декоративных деталей и украшений
 - (B) в использовании пластических свойств тканей и искусстве драпировки

3. Калазирис - это...
 - (A) женская одежда
 - (B) мужская одежда
 - (C) ткань

4. Широкое плоское древнеегипетское ожерелье – воротник – это...
 - (A) ускх
 - (B) урей
 - (C) жезл

5. В качестве нижней и домашней одежды, римлянки носили...
 - (A) широкую тунику
 - (B) столу
 - (C) палу

6. Название верхней мужской и женской одежды в Древнем Риме:
 - (A) туника
 - (B) тога
 - (C) хитон
 - (D) гиматий

7. Родиной хлопка считается:
 - (A) Китай
 - (B) Япония
 - (C) Индия

8. Китайские воины для устрашения использовали роспись лица:
 - (A) глиной
 - (B) тушью
 - (C) маслом

9. Дополнением японского костюма являлся:
 - (A) кинжал
 - (B) цветок
 - (C) веер

10. Женская обувь в эпоху ампир была:
 - (A) на маленьком каблучке
 - (B) на высоком каблучке
 - (C) без каблука

11. Женские причёски в период модерна были :
 - (A) высокими
 - (B) низкими

(С) носили короткие стрижки

12. Мужчины в эпоху барокко XVII века носили:

- (А) туфли на красном каблуке
- (В) туфли без каблуков
- (С) низкие сапоги

13. Какой стиль произошел от французского слова "Возрождение":

- (А) барокко
- (В) ампир
- (С) ренессанс
- (D) рококо

14. На Руси брюки назывались :

- (А) портки
- (В) кюлоты
- (С) штаны

15. Художник – модельер, победитель недели Высокой Моды в Москве в 1999 году, создатель своего модного дома на Невском проспекте в Санкт-Петербурге:

- (А) Вячеслав Зайцев;
- (В) Валентин Юдашкин
- (С) Татьяна Парфёнова
- (D) Виктория Андреевна

Вариант № 5

1. К традиционным стилям не относят:

- (А) спортивный
- (В) классический
- (С) романтический
- (D) ретро

2. Одежду в Древнем Египте изготавливали из ...

- (А) шерстяных тканей
- (В) льняных тканей
- (С) шелковых тканей

3. В Древней Греции использовались виды и формы одежды:

- (А) драпированной
- (В) кроеной
- (С) распашной

4. Древнегреческие женщины обувались в обувь из мягкой цветной кожи, чаще всего пурпурного цвета это были:

- (А) туфли
- (В) сандалии
- (С) сапожки

5. Византийские женщины носили головные уборы:

- (А) шляпу с полями
- (В) платки, головные сетки
- (С) капюшоны

6. Женская индийская одежда называется:
- (A) платье
 - (B) сари
 - (C) ускх
7. Родиной шелка считается:
- (A) Индия
 - (B) Китай
 - (C) Япония
8. Национальным костюмом для всех японцев независимо от пола и возраста является:
- (A) дзюбан
 - (B) сари
 - (C) кимоно
9. Короткая мужская распашная курточка с короткими рукавами эпохи барокко :
- (A) брасьер
 - (B) каноны
 - (C) жюстокор
10. В мужском костюме в период модерна из моды вышли...
- (A) клетчатые брюки
 - (B) жилетки
 - (C) шляпы
11. Женская обувь в период модерна была:
- (A) на каблуке
 - (B) без каблука
 - (C) на платформе
12. К какому стилю принадлежат конусообразные высокие головные уборы?
- (A) Ренессанс
 - (B) Готическому
 - (C) Ампи́р
 - (D) Барокко
13. Название дополнения к одежде Средневековья, куда прятали руки в непогоду:
- (A) роб
 - (B) сюрко
 - (C) симара
 - (D) муфта
14. Название мужской верхней одежды крестьян Московской Руси:
- (A) зипун
 - (B) кафтан
 - (C) шуба
15. Художник – модельер, участвующий в разработке образцов парадной формы для военнослужащих вооружённых сил РФ:
- (A) Вячеслав Зайцев
 - (B) Валентин Юдашкин
 - (C) Татьяна Парфёнова
 - (D) Виктория Андреевна

В	1	2	3	4	5	6	7	8	9	10	11	12	13	14	15
1В	А	В	В	В	А	С	А	В	С	А	А	А	А	В	А
2В	А	В	А	С	А	В	С	С	А	А	В	А	А	А	С
3В	С	С	В	А	В	А	А	А	А	А	В	А	Д	С	А
4В	С	В	А	А	А	В	С	В	С	С	А	А	С	А	С
5В	Д	В	А	В	С	В	В	С	А	А	А	А	Д	А	В

Критерии оценки:

- «5» 90% - 100% правильных ответов;
- «4» 70% - 89% правильных ответов;
- «3» 50% - 69% правильных ответов;
- «2» менее 50% правильных ответов.

Критерии оценки представленных тестовых заданий:

- «5» 14 -15 правильных ответов;
- «4» 11 - 13 правильных ответов;
- «3» 8 - 10 правильных ответов;
- «2» менее 8 правильных ответов.

Составитель _____ О.И.Будаш
(подпись)