

МИНИСТЕРСТВО НАУКИ И ВЫСШЕГО ОБРАЗОВАНИЯ РОССИЙСКОЙ ФЕДЕРАЦИИ
Федеральное государственное автономное образовательное учреждение высшего
образования
«СЕВЕРО-КАВКАЗСКИЙ ФЕДЕРАЛЬНЫЙ УНИВЕРСИТЕТ»
Институт сервиса, туризма и дизайна (филиал) СКФУ в г. Пятигорске
Колледж Института сервиса, туризма и дизайна (филиал) СКФУ в г. Пятигорске

МЕТОДИЧЕСКИЕ УКАЗАНИЯ ДЛЯ ПРАКТИЧЕСКИХ
ЗАНЯТИЙ

Основы художественного оформления швейного изделия

Специальность 29.02.04 Конструирование, моделирование и технология
швейных изделий

Квалификация технолог- конструктор

Методические указания для практических занятий по дисциплине «Основы художественного оформления швейного изделия» составлены в соответствии с требованиями ФГОС СПО к подготовке выпуска для получения квалификации технолог - конструктор. Предназначены для студентов, обучающихся по специальности 29.02.04 Конструирование, моделирование и технология швейных изделий.


Рассмотрено на заседании ПЦК колледжа ИСТИД (филиал) СКФУ в г.Пятигорске

Протокол № 8 от «12» 03 2020 г.

Составитель


_____ О.И. Будащ

Директор колледжа ИСТИД


_____ З.А. Михалина

1. Пояснительная записка

Основная цель ПМ 01.«Моделирование швейных изделий» – освоить существующие и перспективные методы промышленного проектирования одежды как системы «человек – одежда – среда», то есть придания деталям одежды наивыгоднейших форм и размеров, обеспечивающих проектируемым изделиям высокие эстетические свойства, хорошее качество посадки на фигуре человека, удобство и комфортность в эксплуатации при оптимальных затратах на проектирование и производство с использованием информации о строении и размерах тела человека, свойствах материалов, современном стиле и моде, с учетом эргономических требований, экономичности расхода материалов, технологичности обработки изделий в условиях индивидуального производства.

В результате изучения профессионального модуля обучающийся должен:
иметь практический опыт:

поиска творческих источников, участия в моделировании, создания тематической коллекции;

В результате освоения учебной дисциплины обучающийся должен уметь:

- Определять стилевые особенности, направления моды различных видов швейных изделий;
- Выполнять эскизы различными графическими приемами в соответствии с тематикой проекта;
- Разрабатывать модель, применяя законы композиции и цветовые соотношения;
- Применять разнообразие фактур используемых материалов;
- Реализовывать творческие идеи в макете.

В результате освоения учебной дисциплины обучающийся должен знать:

- Связь стилевых признаков костюма;
- Влияние моды на тенденции развития ассортиментных групп швейных изделий;
- Теоретические основы композиционного построения, законы и методы формообразования изделий;
- Формообразующие свойства тканей;
- Основы накладки швейных изделий на манекен или фигуру.

Практическая работа № 1.

Форма и силуэт в костюме.

Цель работы: Научиться распознавать в модели костюма геометрический аналог его формы. Овладеть приёмом аппроксимации.

Научиться разнообразить модель в пределах одной силуэтной формы.

СОДЕРЖАНИЕ. По книгам и журналам мод выполнить три зарисовки костюма: исторического, костюма двадцатого столетия и современного.

Проанализировать их, используя аппроксимацию.

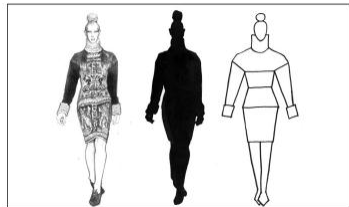
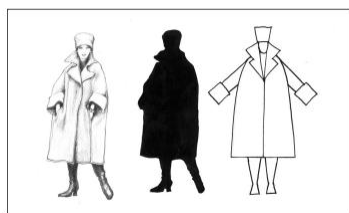
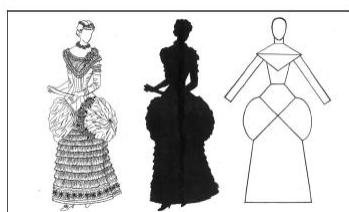
Выбрать силуэтную форму и на её основе создать три варианта моделей современного костюма. В первом случае разнообразие достигается при помощи конструктивных линий, во втором – за счёт деталей и элементов, в третьем случае модели разнообразит рисунок или фактураткани.

ФОРМА ПОДАЧИ. Анализ каждого костюма выполняется на листе А-4, расположенном горизонтально.

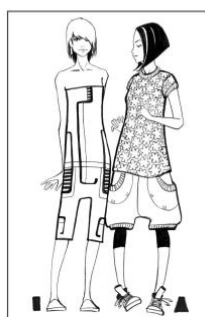
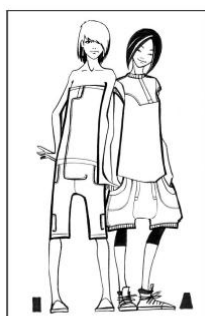
К каждому варианту выполнить по две модели, компоновав их на листе А-4. Всего три листа по две фигуры.

МАТЕРИАЛЫ. Тушь, перо.

МЕТОДИЧЕСКИЕ УКАЗАНИЯ. На каждом листе необходимо компоновать три фигуры: зарисовку – копию; силуэт, залитый тушью и аппроксимацию.



Эскизы выполняются в линейно - пятновой технике, чёткими контурами. Фигуры должны быть грамотно компонованы на листе. Внизу, рядом с фигурами необходимо обозначить геометрический аналог формы, внутри которой идёт модификация.



Практическая работа № 2.

Пропорции в костюме.

Цель работы: Научиться находить гармонию в костюме, используя законы пропорций.

СОДЕРЖАНИЕ. Создать серию эскизов костюмов с разным пропорциональным решением при помощи горизонтальных членений формы.

ФОРМА ПОДАЧИ. Скомпоновать фигуры на листе А-3, расположенном горизонтально.

МАТЕРИАЛЫ. Тушь, перо.

МЕТОДИЧЕСКИЕ УКАЗАНИЯ. Пропорционируя, можно использовать разный ассортимент одежды, а для членения формы – не только горизонтальные швы, но и детали костюма, его многослойность.

Практическая работа № 3.

Фактура и декоративная отделка в одежде.

Цель работы: На практике в эскизах закрепить знания о разновидностях отделок для женского и детского легкого платья.

Ход работы: 1. Зарисовать модели с различными видами отделок.

2. Анализ работы.

Вопросы для подготовки

1. Что такое фактура поверхности?
2. Каким образом можно получить представление о фактуре материала?
3. Как подразделяются фактуры по способу отражения световых лучей от поверхности предмета?
4. Как подразделяются фактуры по силе воздействия на зрителя?
5. Чем необходимо руководствоваться при соединении материалов с различными фактурами в одном изделии?

Методические указания

1. Подобрать по журналу мод модели одежды.
2. Продумать размеры рисунков на листе и их расположение.
3. Выполнить рисунки моделей на фигуре.
4. Анализ результатов работы.

Практическая работа № 4.

Виды ритма.

Цель работы: Научиться умению правильно организовывать ритмические движения в композиции костюма.

СОДЕРЖАНИЕ. Создать серию эскизов на организацию ритма в костюме.

1. Организация ритма конструктивных линий.
2. Ритмическая организация деталей и элементов костюма.

3. Организация ритма за счёт деформации ткани и драпировок.
4. Ритмическая организация декора (канты, бахрома, вышивка, строчки).
5. Ритм слоёв ткани (мягкая и жёсткая пластика).
6. Ритмическая организация фактур.

ФОРМА ПОДАЧИ. Каждый вид ритмического движения выполняется на листе А4.

МАТЕРИАЛЫ. Тушь, перо.

МЕТОДИЧЕСКИЕ УКАЗАНИЯ. Необходимо строго соблюдать подобие элементов, участвующих в ритмическом движении.



Практическая работа № 5.

Цвет в костюме.

Цель работы: Научиться создавать гармоничный образ человека в костюме, используя законы цветовых сочетаний.

СОДЕРЖАНИЕ

1. Создать эскиз костюма с использованием однотонной гармонии с добавлением ахроматических цветов.
2. Создать эскиз костюма с использованием цветовой гармонии родственных цветов.
3. Создать эскиз костюма с использованием цветовой гармонии двух родственно-контрастных цветов.

4. Создать эскиз костюма с использованием цветовой гармонии трёхродственно-контрастных цветов.
5. Создать эскиз костюма с использованием цветовой гармонии четырёхродственно-контрастных цветов.
6. Создать эскиз костюма с использованием цветовой гармонии двухконтрастных цветов с использованием ахроматических.

ФОРМА ПОДАЧИ. Эскизы выполняются на листах А-4.

МАТЕРИАЛЫ. Гуашь, акварель, карандаши.

МЕТОДИЧЕСКИЕ УКАЗАНИЯ. До выполнения эскиза необходимо придумать цветовой вариант рисунка ткани и использовать его в композиции костюма. Также, необходимо символически на цветовом круге Шугаева обозначить цвета, с которыми идёт работа.

Практическая работа № 6.

Зрительные иллюзии в одежде.

Цель работы: Научиться использовать оптические эффекты для создания гармоничного образа.

СОДЕРЖАНИЕ. Создать несколько эскизов костюма на заданную тему.

1. Скорректировать в эскизе при помощи оптических иллюзий полную, приземистую фигуру.
2. Скорректировать в эскизе высокую худощавую фигуру.
3. Скорректировать в эскизе фигуру с объёмной верхней частью.
4. Скорректировать в эскизе фигуру с объёмной нижней частью.
5. Создать эскиз авангардной модели в стиле оп-арт.

ФОРМА ПОДАЧИ. В первых четырёх заданиях на листах А-4 расположить по две фигуры, до и после коррекции.

МАТЕРИАЛЫ. Тушь, перо.

МЕТОДИЧЕСКИЕ УКАЗАНИЯ. При выполнении задания не бояться изображать фигуры с недостатками, здесь не нужно соблюдать классические пропорции. Фигуры до и после коррекции должны быть одинаковых параметров. Гармонии добиваться необходимо за счёт оптических эффектов в композиции костюма.



Практическая работа № 7.

Стилевые тенденции в костюме.

Цель работы: изучение характерных черт моды, приобретение практических навыков анализа модных тенденций.

Приспособления и инструменты: специальная литература, журналы мод, ресурсы сети Интернет, карандаши, краски, бумага.

Содержание

1. Выполнить поиск информации о современных тенденциях моды с использованием всех возможных источников.
2. Провести систематизацию собранной информации. По результатам анализа дать характеристику: модной цветовой гаммы; модных материалов, их фактур, рисунков и других декоративных эффектов; модных стиливых тенденций и выражающих их образов; модных идеалов человеческой фигуры; модных форм одежды; технологических и конструктивных средств формообразования, используемых современной модой ассортимента модных изделий и их деталей; модных аксессуаров.
3. Выполнить эскизы модных образов, ассортиментных групп одежды и аксессуаров, модных деталей и т.д. (по согласованию с преподавателем)
4. Сформулировать выводы по работе

Методические указания

Мода, как зеркало, отражает события окружающего мира. Для этого она использует особый язык – язык визуальных символов: формы, цвета и фактуры. Важными категориями моды являются стили, образы; формы человеческого тела и одежды; ассортимент модных изделий и материалов, из которых они изготовлены. Эстетической сущностью моды является *новизна и перемена*. Специалисты индустрии моды должны свободно ориентироваться в потоке предложений моды; отслеживать и анализировать не отдельные черты, а общие тенденции и стили во всем их многообразии и взаимодействии; прогнозировать моду.

Первым этапом работы является поиск достоверной информации о моде анализируемого сезона. Должен быть собран большой объем информации из различных источников. Список источников обязательно указывается в отчете по работе.

В качестве источников информации о модных тенденциях в первую очередь используются специализированные издания индустрии моды, такие как журналы «Швейная промышленность», «Текстильная промышленность», «Кожевенно-обувная промышленность», «International Textiles», «Индустрия

моды». Полезными источниками информации являются и глянцево-ые журналы мод. Рекомендуется активно использовать ресурсы сети Интернет.

Собранная информация о модных трендах часто является противоречивой. На *втором* этапе выполняется анализ и структурирование имеющейся информации. Студенту следует внимательно изучить всю собранную информацию, выделить наиболее часто встречающиеся тренды и выполнить подсчет **индексов** каждого тренда. Индексом тренда называют частоту встречаемости этого тренда в источниках информации. Результаты анализа должны быть представлены в виде таблицы.

Тренд цвета задает «атмосферу» сезона. Необходимо вычислить индексы каждого цвета, выделить лидирующие колористические темы.

Тренд материалов развивает настроение, заданное трендом цвета.

В лабораторной работе необходимо охарактеризовать ассортимент, волокнистый состав, важнейшие свойства модных материалов, а также актуальные фактуры и рисунки. Следует отметить источники заимствования мотивов при декоративном оформлении материалов и наиболее популярные техники их исполнения (набивка, роспись, ткацкие эффекты и др.). Необходимо рассчитать индексы для модных материалов, рисунков, фактур.

Тренд стиля характеризует модные темы и образы, источники вдохновения и исторические аналоги новой моды. На создание коллекций дизайнера могут вдохновлять определенные события, образы известных личностей или произведения искусства – кинофильмы, живопись, скульптура. Успех предложений дизайнеров зависит от того, насколько они отвечают стилю жизни общества, выражают настроение потребителей.

В прогнозировании моды различают долгосрочные и краткосрочные тренды. В процессе выполнения лабораторной работы студенту необходимо понять структуру актуальных трендов.

Например, самым длительным и мощным мегатрендом, который продолжается уже около 20 лет и, по мнению аналитиков моды, будет в силе еще 20 или 40 лет, является тенденция «cocooning» (уход в кокон). Эта тенденция была выявлена еще в начале 80-х. Возникновение этого направления связано с опасностью, подстерегающей человека в любом месте земного шара, и потребностью найти защиту, спрятаться и замкнуться в собственном мирке. Эта тенденция приобрела особо острый характер после теракта в Нью-Йорке, потрясшего весь мир. Мегатренд «cocooning» является источником для целого ряда других направлений, позволяющих людям найти психологическую опору:

- возвращение к своим корням;
- обращение к чистому натуральному продукту;
- ретро и романтизм.

Особенности человеческой психики таковы, что неизбежна и противоположная форма реакции, которая заключается в демонстрации жесткости, позволяющей показать окружающим отсутствие страха.

В молодежной моде существует целое движение, дающее выход агрессии, – антистилизм, благодаря которому вся одежда производит впечатление дисгармонии, являющейся, с другой стороны, результатом большого труда при подборе гардероба. Одну из агрессивных форм представляет и движение готика, последователи которого производят впечатление касты и узнаваемы по избытку черного – в цвете волос, одежды, макияже.

Долгосрочными тенденциями, очень важными для индустрии моды, являются эмансипация женщин и феминизация мужчин. Эта тенденция оказывает влияние на распределение обязанностей в семье, поведение потребителей при приобретении товаров, моду и идеологию мужской одежды. Мужчины становятся более мягкими, их одежда приобретает яркость и разнообразие, избавляясь от формальности. Существует тенденция сближения мужчин и женщин по внешнему виду.

В лабораторной работе необходимо дать описание стиля жизни и настроений общества. Выполнить анализ соответствующих им стилевых тенденций в моде.

С модным образом связано и понятие *модной фигуры*. «На человеческое тело существует, по-видимому, такая же мода, как и на облегающую его одежду», – писал Ж. Гонкур. Каждая эпоха создает свои собственные идеалы человеческого тела. Одежда подчеркивает или скрывает определенные части тела для приближения силуэта к общепринятому идеалу.

В отчете по работе необходимо дать описание модной фигуры.

Следует отметить связь модных форм тела и силуэта одежды.

Тренд сезона. *Внешняя форма* – основной элемент композиции одежды. *Силуэт*, как плоскостная характеристика (проекция) формы, является важным элементом моды. Общность форм прослеживается в одежде каждого периода времени. Именно благодаря своей форме узнаваема, к примеру, одежда 20, 30, 40 годов XX столетия.

Для характеристики модной формы изучаемого сезона необходимо проанализировать геометрический вид и размер формы, рассчитать индексы модных силуэтов.

Графическую характеристику геометрического вида формы можно представить в виде рисунка или коллажа, используя фотографии из журналов мод.

Технологические и конструктивные средства формообразования, используемые современной модой. Анализ и вычисление индексов выполняется по эскизам, фотографиям, образцам готовых изделий и методической литературе.

Ассортимент модных изделий. Каждому стилевому направлению соответствует тот или иной набор изделий, наиболее полно выражающий модную идею.

Тема андрогинности в женской одежде поддерживается лидирующей ролью брюк, а тема женственности и романтизма выражается через популярность юбок и платьев.

В отчете необходимо указать виды изделий, которые наиболее популярны в текущем модном сезоне, т.е. ассортиментных лидеров.

Модные аксессуары. Характеризуя этот тренд, необходимо обратить внимание на стиль аксессуаров, их ассортимент, применяемые материалы и актуальную манеру ношения.

В процессе выполнения данной работы студенты совершенствуют навыки анализа основных характерных черт моды, полученных при изучении дисциплины «Основы художественного оформления швейного изделия». В результате студенты имеют обширный материал, собранный на протяжении двух лет и могут самостоятельно сделать выводы о развитии основных модных тенденций.

Требования к отчету

Отчет должен содержать полную, хорошо структурированную (в соответствии с предложенной методикой) информацию о текущем направлении моды.

Обязательно следует указать источники информации, анализ которых выполнен в ходе работы.

В практической части работы необходимо определить наиболее заметные тренды, вычислить индексы основных трендов. Результаты представить в виде таблицы. В графе «предпочтения потребителей» поставить значения, соответствующие личным предпочтениям.

В выводах необходимо выделить ключевые слова, определяющие смысл новой моды, кратко сформулировать суть самых актуальных модных трендов, дать характеристику использованных информационных источников с точки зрения качества и полноты информации о моде.

К отчету прилагается серия коллажей или эскизов, иллюстрирующих содержательную часть. Тематика таких работ должна быть согласована с преподавателем.

Прогноз тенденций моды в женской одежде

сезон

Индекс	Тема тенденции	Характеристика	Оценка потреб.

Индекс	Цвет	Оценка потреб.	Индекс	Силуэт	Оценка потреб.

Индекс	Материал	Оценка потреб.	Индекс	Детали	Оценка потреб.

Индекс	Рисунок	Оценка потреб.	Индекс	Ассортимент	Оценка потреб.

Оценка потребителя

5 баллов – хочу носить

4 балла – можно надеть

3 балла – не знаю

2 балла – не хочется носить

1 балл – не буду носить

Практическая работа № 8.

Разработка эскизов моделей по творческому источнику.

Цель работы: Уметь трансформировать творческий источник в модный костюм, на основе поиска пластического символа.

СОДЕРЖАНИЕ

1. Определиться с творческим источником и создать тематический коллаж.
2. Произвести графический поиск пластического символа.

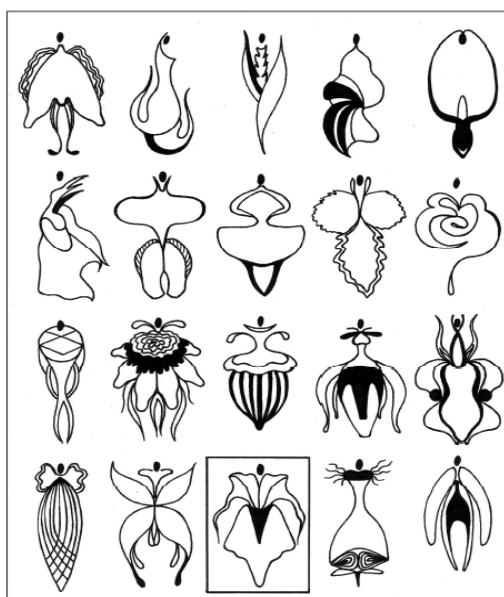
3. Выбрав один из многих вариантов ПСФ, создать в три этапа модельный ряд коллекции. (1 этап – силуэты моделей, 2 этап – внутреннее наполнение силуэтов линиями, 3 этап – фор-эскизы моделей с учётом ткани, цвета, фактуры).

4. Графическая композиция моделей коллекции. Создание завершённых эскизов-образов.

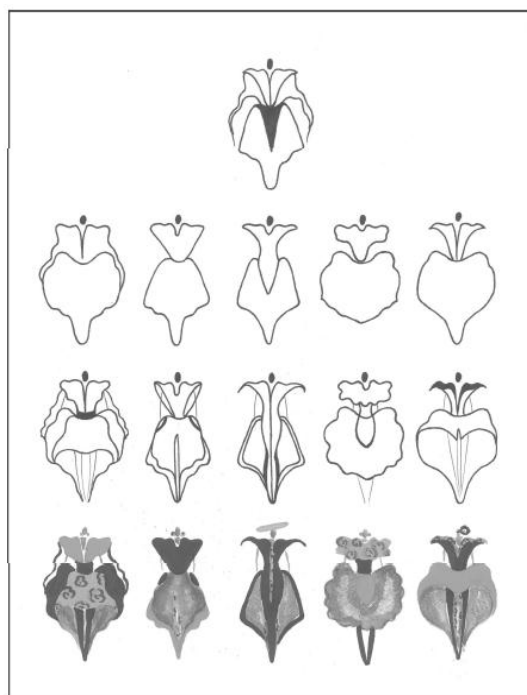
ФОРМА ПОДАЧИ. Все четыре этапа задания выполняются на листах А-3.

МАТЕРИАЛЫ. Тушь, перо, карандаши, акварель, гуашь.

МЕТОДИЧЕСКИЕ УКАЗАНИЯ. Кроме представленных четырёхлистов задания, необходимо сделать множество поисковых эскизов и только лучшие оформить для подачи.



Поиск ПСФ



Поэтапное создание модельного ряда



Творческий источник и готовая коллекция.

Практическая работа № 9.

Народный костюм как творческий источник.

Цель работы: Изучить историю русского сарафана.

Выявить элементы, наиболее характерные для исследуемого региона (Север России, Московская область).

Понять художественные достоинства народного костюма на подлинном материале.

Выявить композиционно-конструктивные особенности для использования первоисточника в творческой деятельности при создании современного сценического костюма.

Задачи:

1. Собрать теоретический материал (литературные источники, поисковый материал в результате посещения музеев, работа в библиотеке).
2. Создать серию эскизов современных сарафана и душегреи.
3. Изучить технологию кроя круглого сарафана и распашной душегреи.
4. Создать серию эскизов вышивки для декора сарафана и душегреи, опираясь на народные источники.
5. Выполнить практическую работу: изготовить стилизованный русский сарафан.

Изучая данную тему, мы попытались выполнить следующую практическую работу:

Выполнить прямой или «круглый» сарафан по образу старинного русского.

Выполнить летнюю душегрею.

Собрать материал по русской вышивке тамбурным швом и разработать серию эскизов для декора.

Практическая работа № 10.

Изучение приёмов формирования основных формообразующих частей одежды на манекене методом накладки.

Цель работы: Освоить методику получения накладки плотно прилегающей юбки с талиевыми вытачками.

Перечень используемого оборудования: манекен, булавки, макетная ткань, ножницы.

Ход работы:

Берется прямоугольный кусок ткани размером: (полуобхват бедер + 2...3 см) x (длина юбки + подгиб).

Порядок накладки одношовной юбки:

1-я булавка закалывается на середине переда на линии талии; макетную ткань располагают вертикально по нитям основы, оставляя запас ткани 3—4 см сверху, так чтобы можно было заколоть бок на линии талии.

2-я булавка закалывается на линии бедер на средней линии переда.

3-я булавка закалывается сбоку на пересечении боковой линии и линии бедер. Для удобства по линии бедер можно проложить контрастную нитку по нитям утка, или выполнить предварительную линовку ткани и следить тальной линии (уток).

4-я булавка закалывается сзади, на пересечении линии бедер и середины спины на одной горизонтали с 3-й булавкой.

5-я, 6-я, 7-я, 8-я булавки скалывание среднего среза спинки.

9-я, 10-я, 11-я, 12-я скалывание талиевых вытачек на переднем и заднем полотнищах юбки.

Выполнить осноровку верхнего среза юбки.

Проверить качество выполненной накладки.

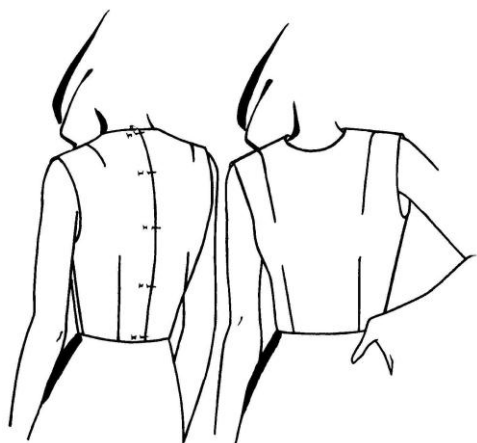
Практическая работа № 11.

Поиск новых форм одежды, разработка их на манекене или фигуре.

Цель работы: Освоить методику получения накладки лифа женского платья плотно прилегающего силуэта с нагрудной и талиевыми вытачками.

Содержание работы:

1. Произвести предварительную разметку макетной ткани.
2. Изучить и выполнить этапы накладки ткани на манекен.
3. Выполнить чертежи полочки и спинки по заготовленной наладке.



1. Подготовка и разметка макетной ткани

Перед тем как приступить к выполнению накладки, осуществляют подготовку макетной ткани. Для этого выкраивают два прямоугольных куска ткани, соответствующих размерам полочки и спинки лифа.

На первом этапе необходимо определить габариты ткани для накладки полочки и выполнить ее предварительную разметку (рис. 1)

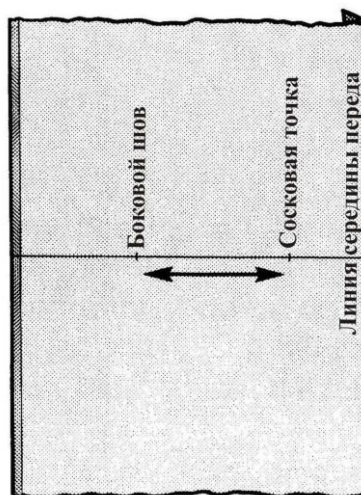


Рисунок 1 – Подготовленная ткань для накладки переда

Длина ткани соответствует измерению, снятому с поверхности манекена от точки основания шеи, через выступающую точку груди до линии талии, плюс $7 \div 10$ см. Длину размечают вдоль кромки (кромку предварительно обрезают).

Ширина ткани соответствует измерению, снятому с поверхности манекена по линии груди от середины переда (саггитали переда) до бокового среза, плюс $5 \div 7$ см. Ширину размечают по утку.

На выкроенной заготовке размечают линию середины переда, отступив от края ткани на 2 см. Разметку линии середины переда производят четко тонкой линией с лицевой и изнаночной стороны.

Линию груди проводят перпендикулярно линии середины переда. На линии груди отмечают выступающую точку груди и положение бокового среза.

На втором этапе необходимо определить габариты ткани для накладки спинки и выполнить ее предварительную разметку (рис. 2)

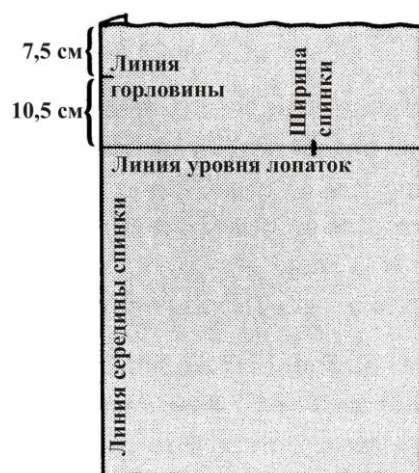


Рисунок 2 – Подготовленная ткань для накладки спинки

Длина ткани соответствует измерению от точки основания шеи до линии та-лии. плюс $7 \div 10$ см.

Ширина соответствует измерению по линии груди от саггитали спины до бокового среза плюс $7 \div 10$ см.

На выкроенной заготовке различают среднюю линию спинки по нити основы, отступив от края среза на 2 см. Среднюю линию спинки размечают по лицевой и изнаночной сторонам ткани. На средней линии спинки на расстоянии 7,5 см от верхнего среза ткани ставят метку, которая соответствует точке основания шеи сзади. Уровень лопаток проводят перпендикулярно средней линии спинки на расстоянии 10,5 см и на нем откладывают ширину спинки. На средней линии спинки размечают уровень груди и уровень талии. На уровне груди размечают положение бокового среза и проводят вертикальную прямую линию, соответствующую условному положению бокового среза.

2. Этапы накладки ткани на манекене

Размеченную ткань располагают на поверхности манекена и производят ее накалы ванне к установочным лентам в определенной последовательности (рисунки 3 – 16).

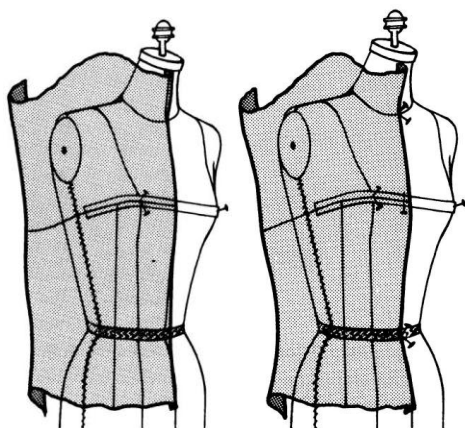


Рисунок 3 – Намеченная на ткани наиболее выступающая точка груди совмещается с соответствующей точкой на манекене и закрепляется булавкой

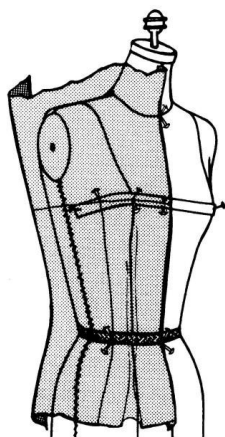


Рисунок 4 – Линия середины на ткани совмещается с саггиталью переда на манекене и закрепляется несколькими булавками

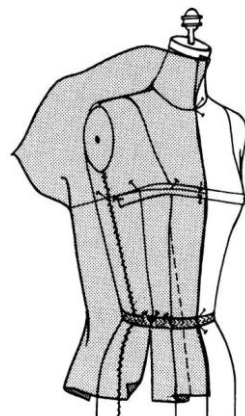


Рисунок 5 – Линия груди, намеченная на ткани, совмещается с линией на манекене и закрепляется в точке середины «принцесс-панели», и далее, располагаясь вертикально, крепится на талии

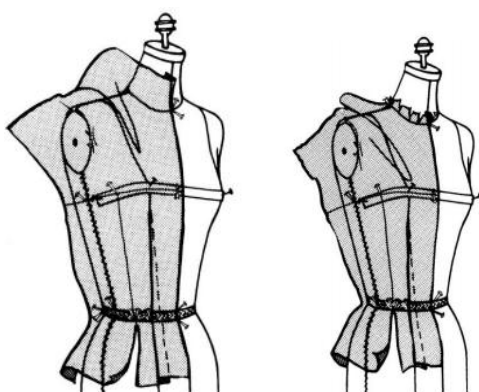


Рисунок 6 – Ткань надсекается до линии талии по линии «принцесс-панель», формируется вертикальная складка-вытачка на линии талии, направленная к середине переда, и закрепляется булавкой

Рисунок 7 – Ткань закрепляется булавками по боковому срезу на уровне груди и по линии талии

Рисунок 8 – Ткань по линии горловины переда высекается и надсекается и закрепляется на плечевом срезе

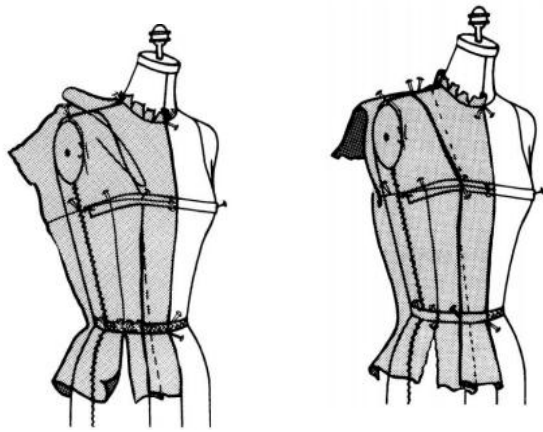


Рисунок 9 – Ткань закрепляется в конечной точке плечевого среза, при необходимости по линии проймы ткань может быть высечена и надсечена на манекене с плечом

Рисунок 10 – Формируется вертикальная складка-вытачка, обеспечивающая выпуклость груди, направленная к середине переда, и закрепляется булавкой

Контуры детали переда следует перенести на ткань (линию горловины, плечевой срез, боковые стороны нагрудной вытачки, пройму, боковой срез, линию талии, боковые стороны талиевой вытачки).

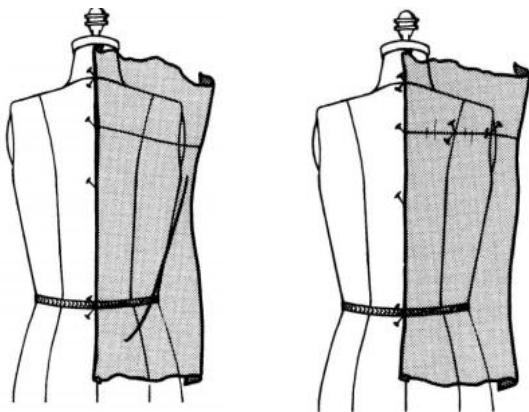


Рисунок 11 – Линия середины на ткани совмещается с саггиталью спинки на манекене и закрепляется несколькими булавками

Рисунок 12 – Намеченная на ткани линия лопаток совмещается с соответствующей линией на манекене и закрепляется булавками

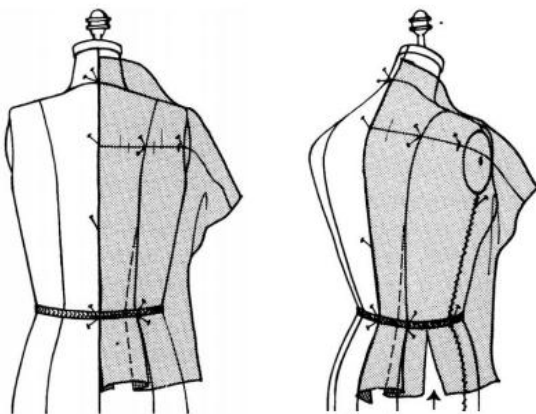


Рисунок 13 – Формируется вертикальная складка-вытачка на линии талии длиной

Рисунок 14 – Ткань надсекается до линии талии по линии «принцесс-панель» и закрепляется

14,0 ч 16,0 см, раствором 3,0 см, направленная к середине спинки, и закрепляется булавкой

булавками боковой срез по линии груди и талии

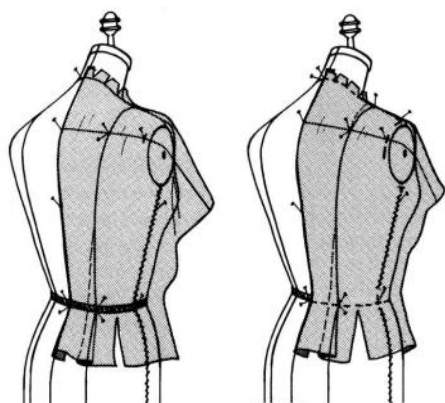


Рисунок 15 – Ткань по линии горловины спинки высекается и надсекается, закрепляется на пересечении горловины и плечевого среза

Рисунок 16 – Формируется плечевая вытачка длиной 9 ч 10 см, раствором 1,5 ч 2 см, ткань закрепляется в конечной точке плечевого среза и определяется линия проймы

Контуры детали спинки переносятся на ткань (линию горловины, плечевой срез, боковые стороны вытачки, пройму, боковой срез, линию талии, боковые стороны талиевой вытачки).

С помощью портновского резца переносят контуры деталей переда и спинки на бумагу, уточняют и вырезают без припусков на швы (рисунки 17-18).

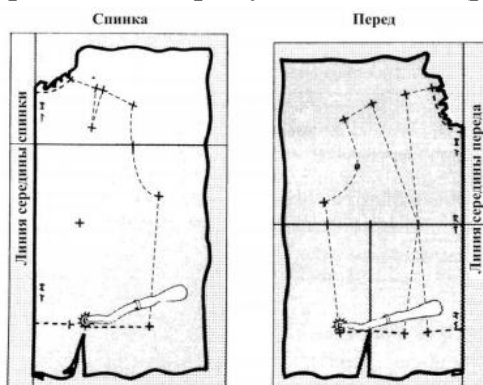


Рисунок 17 – Копирование контуров деталей переда и спинки

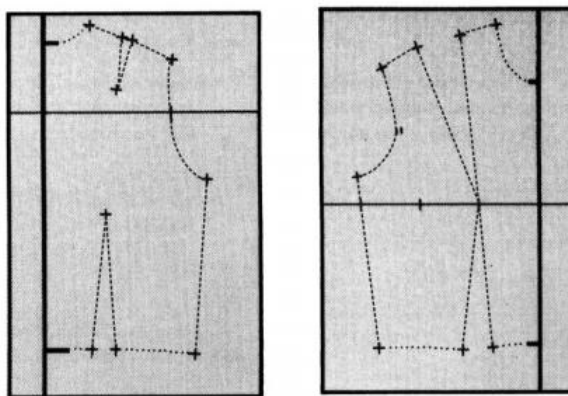


Рисунок 18 – Детали переда и спинки, откопированные на бумагу

Для обеспечения прибавки на свободной облегаение по линии груди параллельно линиям середины переда и спинки необходимо добавить по 0,5 см.

Линия проймы углубляется на 1-1,5 см и расширяется по боковому шву по 1 см по боковым швам переда и спинки (рисунок 19).

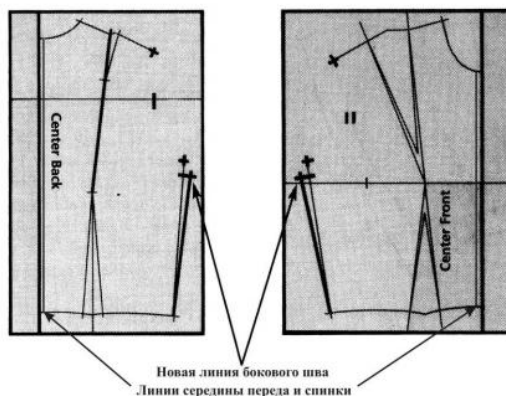


Рисунок 19 – Оформление прибавки на свободное облегаение
По лекалам, вырезанным из бумаги, выкраивают детали из макетной ткани с припусками на швы ш.ш. 1,0 см (рисунок 20).

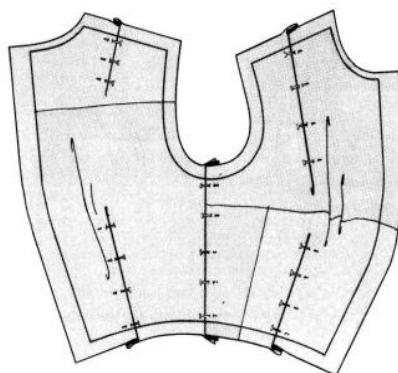


Рисунок 20 – Макет из ткани, подготовленный к сметыванию
В основе всех видов рукавов лежит классический одношовный рукав, втачанный в пройму лифа по естественной линии сочленения руки с туловищем. Внешний вид втачного одношовного рукава представлен на рисунке 21.



Рисунок 21 – Внешний вид втачного одношовного рукава

Для выполнения работы на манекен необходимо надеть макет лифа. При этом следует тщательно проверить очертания проймы лифа. Любой недостаток может отразиться на внешнем виде рукава и лифа (морщины, заломы, перекосы...), а также стать причиной неудобства изделия при носке (рукав тянет, затруднено поднятие руки, неудобство при сгибе руки).

Для определения параметров заготовки ткани и нанесения на ткань контуров рукава необходимы дополнительные измерения фигуры, приведенные в таблице.

Моделирование различных форм рукавов методом наколки

1. Подготовка макетной ткани

Перед тем как приступить к выполнению наколки, осуществляют подготовку макетной ткани. Для этого выкраивают прямоугольный отрезок ткани, определив предварительно его длину и ширину. Длина ткани соответствует измерению длины руки до линии обхвата запястья $D_{рзап}$ (таблица) плюс 10 см.

Ширина ткани соответствует измерению обхвата плеча ОП (таблица) плюс 10 см.

Таблица – Параметры для выполнения разметки рукава

Наименование измерений и их условное обозначение	Обхваты груди, см					
	84	88	92	96	100	104
	Величины измерений, см					
1. Длина руки, $D_{рзап}$	55,0	56,0	57,0	58,0	59,0	60,0
2. Обхват руки в локте, $O_{лок}$	22,1	23,4	24,7	26,0	27,3	28,6
3. Обхват плеча, $O_{п}$	26,6	27,9	29,2	30,5	31,7	33,0
4. Обхват запястья, $O_{зап}$	14,6	15,9	16,2	16,5	16,7	17,0
5. Высота оката, $V_{ок}$	14,9	15,2	15,5	15,8	16,1	16,5

2. Последовательность разметки, с частичным проектированием участков рукава, выполненная на лекальной бумаге представлена на рисунках 22-33.



Сгиб

Рисунок 22 – Заготовку перегнуть пополам, отступив от верхнего края 5 см, провести линию перпендикулярно сгибу – линия высоты оката



Сгиб

Рисунок 23 – Отложить от линии высоты оката длину рукава и провести перпендикулярно к сгибу линию обхвата запястья



Сгиб



Сгиб

Рисунок 24 – Отложить по сгибу высоту оката рукава и провести линию обхвата плеча

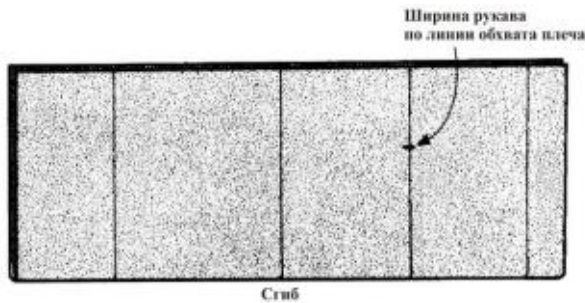


Рисунок 26 – По линии обхвата отложить ширину рукава, равную половине обхвата плеча, плюс прибавка на свободу облегания 2см

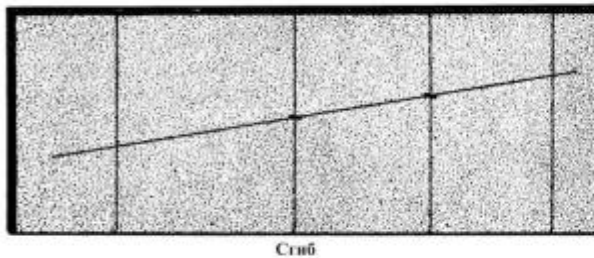


Рисунок 28 – Наметить линию нижнего среза рукава, соединив прямой линией точки ширины по линии обхвата плеча и ширины по линии локтя

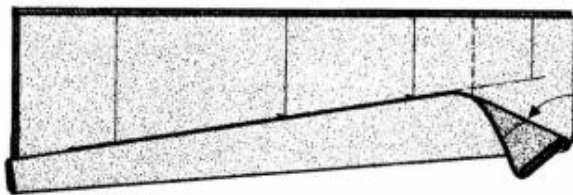


Рисунок 30 – Наметить вспомогательные линии переднего и локтевого перекатов рукава, перегнув ткань и совмещая линии сгиба и нижнего шва

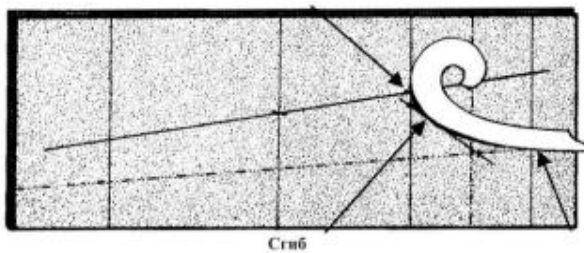


Рисунок 32 – С помощью лекальной линейки оформить нижнюю часть оката рукава

Рисунок 25 – Расстояние между обхватом плеча и обхватом запястья разделить пополам, прибавить 2,5 см и отложить полученную величину от низа – линия локтя



Рисунок 27 – По линии локтя отложить ширину рукава, равную половине обхвата руки в локте, плюс прибавка на свободу облегания 2 см

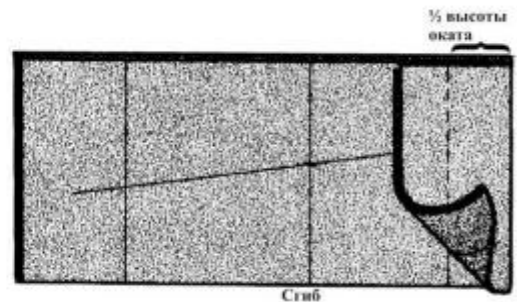


Рисунок 29 – Наметить вспомогательную линию на расстоянии S высоты оката рукава, перегнув ткань и совмещая линии оката

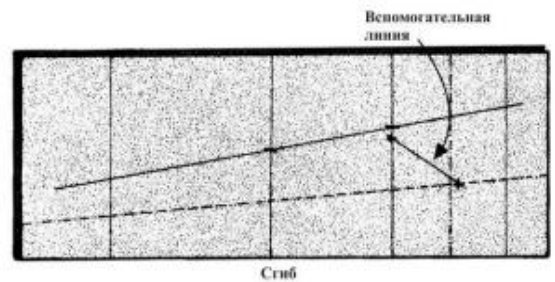


Рисунок 31 – Отложить 2 см по линии обхвата плеча в сторону сгиба и вверх по линии переката от уровня S высоты оката, полученные точки соединить прямой линией

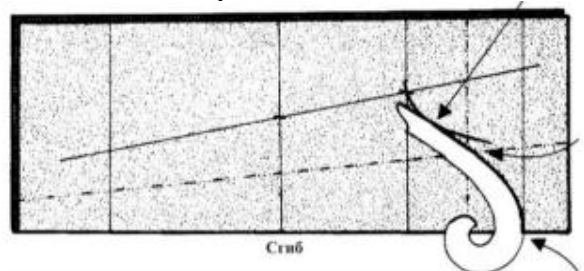


Рисунок 33 – С помощью лекальной линейки оформить верхнюю часть оката рукава

Подготовить лекала рукава для дальнейшей корректировки. Для этого необходимо сколоть булавками оба слоя бумаги и по контурам вырезать без припусков на швы. Для обеспечения локтевого сгиба проектируется вытачка. Рукав сметать, линию оката присборить (рисунки 34-37).

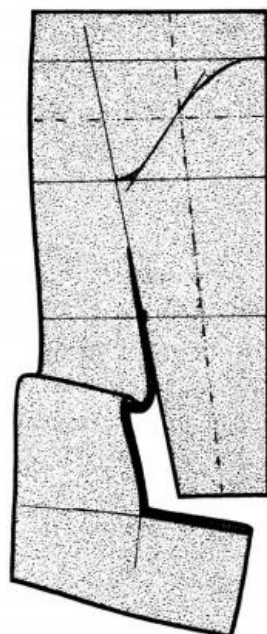


Рисунок 34 – Вырезать лекала без припусков на швы, предварительно сколов булавками

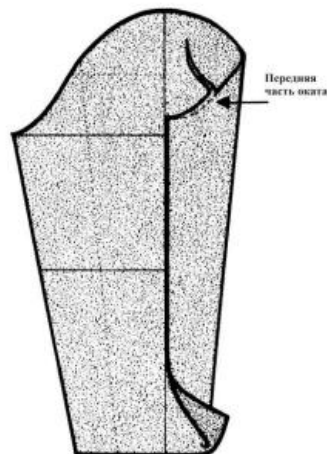


Рисунок 35 – Со стороны передней части рукава углубить линию оката на 0,8-1,0 см

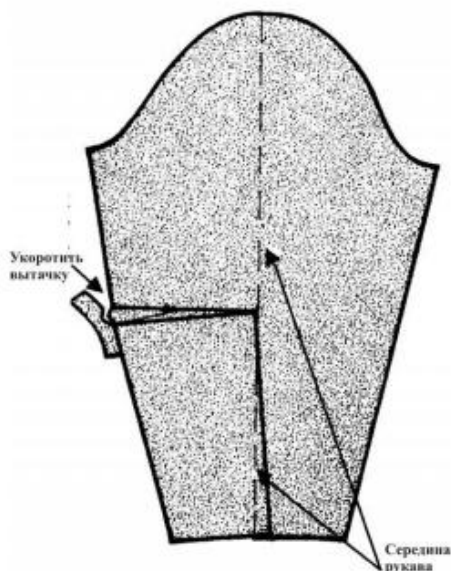


Рисунок 36 – Нижнюю заднюю часть рукава линии локтя до низа отрезать и линию середины отвести вперед на 1,5-2,0 см, вытачку заклеить и укоротить

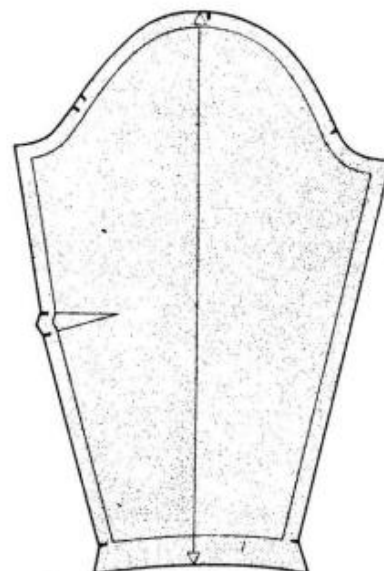


Рисунок 37 - По лекалам, вырезанным из бумаги, выкраивают рукав из макетной ткани с припусками на швы ш.ш. 1,0 см, подгиб низа 3,0 см

3. Выполнение накладки рукава (рисунки 38 – 39).

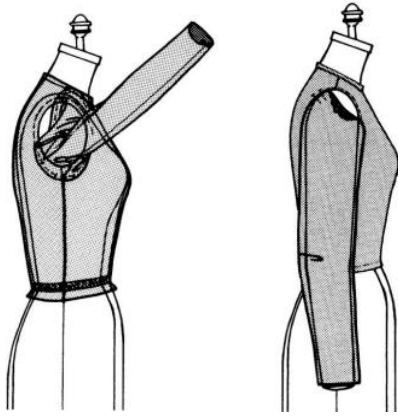


Рисунок 38 – Заготовленный рукав вначале прикрепляется булавками по нижней части оката

Рисунок 39 – Верхняя часть оката прикрепляется булавками к пройме лифа платья

Проверить отвесность рукава. В случае необходимости возможно смещение верхней надсечки оката до 1 см в сторону передней части рукава. Отметить вспомогательные точки для правильного совмещения оката рукава и проймы для дальнейшего вметывания.

Вметать рукав, совмещая контрольные знаки и равномерно распределяя посадку по окату.

Моделирование различных форм воротников методом накладки

Накладка отложного воротника с цельнокроеной стойкой. Внешний вид воротника представлен на рисунке 40.



Рисунок 40 – Внешний вид отложного воротника с цельнокроеной стойкой

1. Подготовка и разметка макетной ткани для отложного воротника с цельнокроеной стойкой (рисунок 41).

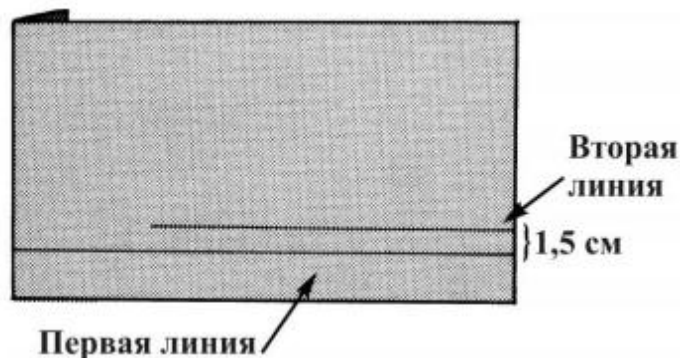


Рисунок 41 – Предварительная разметка отложного воротника

Ширина воротника посередине зависит от модели и состоит из высоты стойки и ширины отлета. В зависимости от фасона ширина воротника может колебаться в пределах $6 \div 15$ см и более, при этом высота стойки может быть $1,5 \div 3,5$ см

Ширину воротника откладывают по нити основы и прибавляют 10 см.

Длину воротника измеряют по горловине спинки и полочки (от середины сзади до середины спереди) плюс 10 см (таким образом, возможные габариты ткани – $15 \text{ см} \times 30 \text{ см}$).

Нанести на заготовку линию середины воротника на расстоянии 2 см от края параллельно нити основы и загнуть заготовку по намеченной линии. Провести горизонталь через всю заготовку до линии сгиба на расстоянии 2,5 см от нижнего края. Провести вторую горизонталь (линия высоты стойки) на 1,5 см выше первой, не доходя до линии сгиба на 7,0 см.

2. Этапы накладки заготовки отложного воротника с цельнокроеной стойкой в горловине лифа (рисунки 42 – 51).

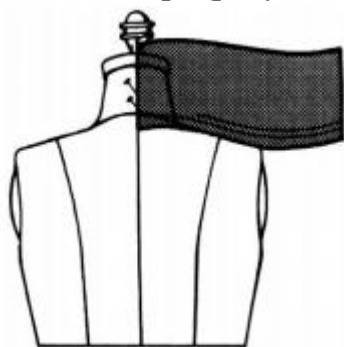


Рисунок 42 – Наколоть линию середины воротника на середину шеи сзади, совместив первую горизонтальную линию разметки с линией обхвата шеи

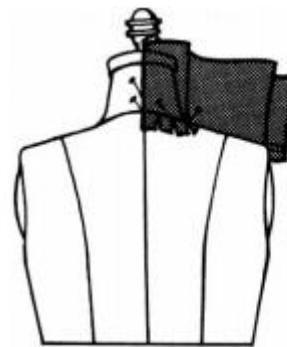


Рисунок 43 – Выполнить надрезы запаса шва ниже горизонтали по всей длине заготовки, совместить с линией горловины и прикрепить булавками



Рисунок 44 – Наколоть переднюю часть воротника по линии горловины таким образом, чтобы линия высоты стойки попала в центр линии горловины переда

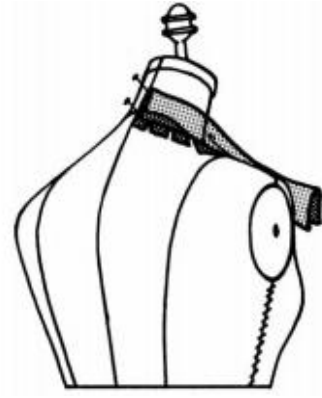


Рисунок 45 – Перегнуть ткань задней части заготовки вдоль линии высоты стойки. Наколоть линию середины отлета части воротника

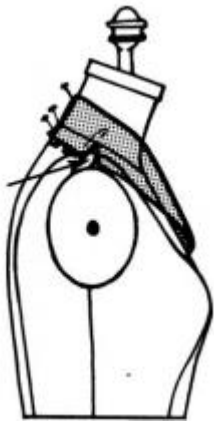


Рисунок 46 – Сформировать отлет задней части воротника, надрезав запас ткани по плечевому срезу до края отлета

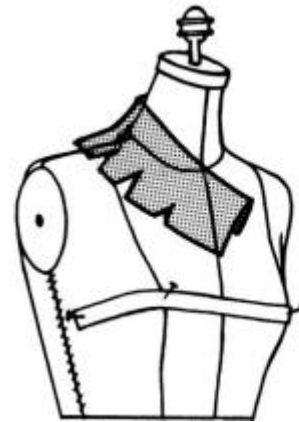


Рисунок 47 – Перегнуть переднюю часть заготовки и, продолжая надрезы вдоль отлетной части воротника, плоско уложить воротник спереди

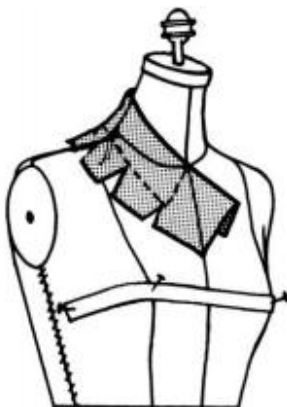


Рисунок 48 – Нанести модельную линию отлета на заготовку от передней части воротника к задней, уточняя ширину отлёта и высоту стойки

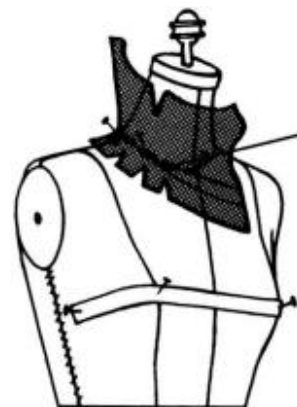


Рисунок 49 – Отогнуть воротник и нанести на ткань линию горловины, начиная сзади от линии середины спины до линии середины переда

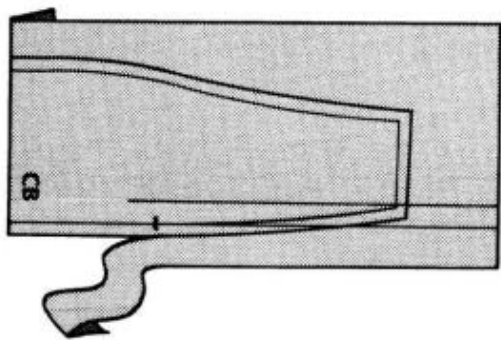


Рисунок 50 – Уточнить контуры воротника, добавить припуски на швы: по линии втачивания в горловину 1 см, по линии отлета 0,7см.

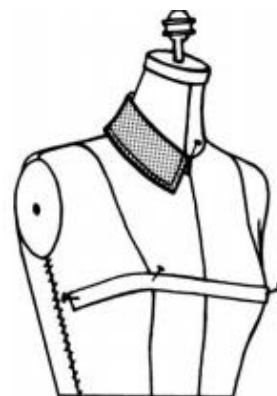


Рисунок 51 – Вметать воротник в горловину, проверив качество посадки

3. Выполнение чертежа накладки

Чертеж накладки воротника следует выполнить в соответствии с правилами выполнения чертежей и требованиями к ним.

Требования к отчету:

1. Накладка лифа женского платья.
2. Чертежи спинки и полочки, выполненные по накладке в соответствии с требованиями.
3. Макет лифа женского платья, сметанный по плечевому и боковому срезам.
4. Тетрадь с зарисовкой разметки ткани и краткой последовательностью выполнения накладки.
5. Макет рукава, вметанный в пройму лифа женского платья.
6. Чертеж рукава, выполненный в соответствии с требованиями.
7. Тетрадь с зарисовкой разметки ткани и кратким описанием ее выполнения.
8. Накладка воротника, вметанного в горловину лифа.
9. Чертеж накладки воротника.
10. Тетрадь с кратким описанием последовательности выполнения накладки.

Практическая работа № 12.

Разработка моделей женской одежды различного ассортимента.

Цель работы: Изучить методику проектирования единичных моделей одежды.

Содержание:

1. Дать характеристику автономной художественной системе проектирования одежды.
2. Выполнить серию фор-эскизов определенного ассортимента одежды. Выбрать из них пять моделей, выполнить их художественные эскизы и описать, указав:
 - Наименование ассортимента;
 - Половозрастной признак носителя;
 - Сезон;

- Функциональное назначение костюма;
- Стиль;
- Предполагаемые материалы (на каждую модель предложить конфекцион).

3. Выводы по работе.

Методические указания

Проектирование отдельных моделей одежды различного ассортимента как автономных художественных систем вызвано потребностью технологической специализации процессов в швейной промышленности. Обычно это производство изделий определенного ассортимента, входящих в состав костюма какого-либо конкретного назначения.

Узкая специализация швейных предприятий, выпускающих ограниченный вид изделий (например, только женские пальто или только мужские сорочки), который в процессе производства должен непрерывно меняться и пополняться новыми моделями, определяет существование и сущность автономной художественной системы.

Проектирование единичных моделей одежды различного ассортимента осуществляется в основном для промышленного производства. Такие модели разрабатываются на типовые фигуры и предусмотрены для массового потребителя. В условиях малого бизнеса, где изделия выпускаются небольшими партиями, актуальным является проектирование отдельных изделий общей стилевой направленности и единой цветовой модной гаммы.

Потребитель сам подбирает себе единичные изделия, которые войдут в его рациональный гардероб. Из отдельных вещей все большая часть потребителей составляет комплекты, которые можно видоизменять, используя взаимозаменяемые составляющие. Поэтому перед художником-модельером стоит задача разработки самостоятельных, но взаимозаменяемых моделей, дающих возможность творческого комплектования единичных изделий в художественную



систему «комплект».

Вопросы для подготовки к работе:

1. Каковы цели разработки единичных моделей одежды?
2. Какие задачи ставятся при проектировании единичных моделей?

Практическая работа № 13.

Разработка моделей мужской и женской одежды различного ассортимента.

Цель работы: Изучить особенности проектирования авторских коллекций.

Содержание работы:

1. Выявить суть авторской коллекции и особенности ее проектирования.
2. Определить творческий источник для проектирования коллекции.
3. Выполнить проектный образ коллекции.
4. Выполнить серию фор-эскизов авторской коллекции.
5. Выводы по работе.

Методические указания

Авторские коллекции – коллекции, демонстрирующие авторскую индивидуальную творческую концепцию художника-стилиста. Авторскими коллекциями, как правило, являются коллекции высокой моды (от кутюр), и реже коллекции класса «прет-а-порте», представленные признанными мастерами мира моды для индивидуального клиента или массового потребителя. В таких коллекциях демонстрируется индивидуальное видение мира, пропущенное через призму авторского стиля; создается неповторимый новый образ, оригинальный и выразительный. В данном случае дизайн становится средством, пользуясь которым, художник может воспринять самого себя, и одновременно это средство, пользуясь которым, он может выразить себя для других.

Авторские коллекции – это коллекции, созданные для демонстрации на международных выставках, ярмарках, в ночных клубах, на презентациях и для участия в конкурсах среди модельеров.

Вопросы для подготовки к работе:

1. Что такое авторская коллекция одежды?
2. Цели создания авторских коллекций?

Практическая работа № 14.

Разработка моделей женской и детской одежды различного ассортимента.

Цель работы: Изучить принципы проектирования закрытого комплекса изделий.

Содержание работы:

1. Проанализировать принципы объединения предметов одежды в ансамбль.
2. Выполнить по пять художественных эскизов на каждое из предложенных заданий:
 - а) свадебные (нарядные) модели;
 - б) для цирковых артистов (театральные);
 - в) для спорта.

3. Выводы по работе.

Методические указания

Художественная система «ансамбль» – более высокая и более сложная ступень творчества. Ансамбль – слово французского происхождения (франц. ensemble – «вместе», «сразу»), означает тесную взаимосвязь, неразделенность. Ансамбль в моде означает сочетание одежды и предметов, дополняющих ее, подобранных как единое целое. Ансамбль несет в себе образ конкретного человека, выраженный в продуманной согласованности, органической взаимосвязи, единстве частей костюма по силуэту, пропорциям, цвету, отделке.

В ансамбле, в отличие от комплекта, предметы одежды и дополнения не просто согласованно связаны, но и подчинены друг другу.

Ансамбль – это полностью закрытая система костюма, в которой все ее составные части носят одновременно. Ансамбль включает в себя обувь, головные уборы, платки, шарфы, чулки, аксессуары и т.д. является единым целым и не предполагает никаких изменений. Любое дополнение или изъятие какого-либо элемента нарушает его целостность.

При проектировании костюма в системе «ансамбль» используют три основных принципа:

- принцип пластической сопряженности;
- принцип ритмической сопряженности;
- принцип контраста, нюанса, подобия.

Принцип пластической сопряженности, основанный на построении пластического развития формы костюма. Пластическая связь частей ансамбля предполагает «перетекание» одной формы элемента ансамбля в сопряженную с ней другую форму следующей части ансамбля. Линии, определяющие пластику предметов одежды в ансамбле, определяют характер очертаний и конфигураций линий других составляющих элементов ансамбля и наоборот.

Принцип ритмической сопряженности, основанный на ритмической организации движения нескольких элементов формы ансамбля. Большую роль в согласованности ритмов в ансамбле играют симметрия и не симметрия частей формы костюма.

Принцип контраста, нюанса, подобия, связывающий элементы форм ансамбля в зависимости от выбранного выразительного средства композиции костюма. Подобие диктует повторение одного элемента костюма в построении всех частей формы ансамбля. Контраст противопоставляет элементы костюмной формы. Нюанс является переходным звеном от контраста к подобию.

Ансамбль всегда связан с предметной средой, окружающей человека и способствует наиболее полному раскрытию образности формы. Через систему «ансамбль» наиболее характерно выражается историческая эпоха, даются характеристики связи костюма человека с архитектурой, интерьером и всей окружающей средой.

В современном повседневном мире моды ансамбли почти полностью вытеснены комплектами, но существуют виды костюмов, которые проектируются в художественной системе «ансамбль». К таким видам относятся свадебные костюмы, костюмы для торжественных случаев, эстрадные, вечерние и т.д.

Вопросы для подготовки к работе:

1. Что такое ансамбль?
2. Какие существуют принципы проектирования «ансамбля»?

Практическая работа № 15.

Разработка серии моделей на одной конструктивной основе.

Цель работы: Изучить принципы проектирования художественной системы «семейство»

Содержание работы:

1. Дать полную характеристику художественной системе «семейство».
2. На основе одной модели выполнить по три эскиза на каждый из приемов проектирования в черно-белой графике.
3. Выводы по работе.

Методические указания

Промышленное производство одежды ставит своей целью проектирование изделий на основе базовых форм. Технологические требования к условиям производства швейных изделий предполагают поточность. Задачи поточного производства решаются путем проектирования изделий в художественной системе «семейство».

В основе художественной системы «семейство» лежит процесс проектирования группы изделий, имеющих в основе кроя одну конструктивную основу (чертежи основных деталей изделия – спинки, полочки, рукава).

Существование такого рода системы вызвано потребностями людей в новых моделях одежды, внедрение которых в условиях хорошо налаженного технологического потока невыгодно для производства одежды, так как связано с большими финансовыми и трудовыми затратами.

Проектирование изделий на одной основе позволяет разнообразить модельный ряд выпускаемой продукции. Такой подход позволяет сократить время на разработку и внедрение новых моделей в производство.

Итогом работы художника-модельера в системе «семейство» является серия моделей (совершенно различных между собой), связанных одной конструктивной формой. Для разнообразия изделий, разрабатываемых на одной конструктивной основе, используют следующие приемы проектирования:

1. Изменение пропорциональных отношений в костюме (уменьшение или увеличение длины изделия и его деталей – рукавов, кокеток и т.д.);
2. Изменение формы и конфигурации деталей (карманы, воротники, хлястики и т.д.);

3. Изменение места расположения деталей;
4. Использование различных видов отделок;
5. Использование различных текстильных материалов (по цвету, рисунку, фактуре);
6. Использование различной фурнитуры (пуговицы, молнии, пряжки, кнопки и т.д.);
7. Использование различных накладных деталей (манжеты, карманы, воротники и т.д.).

Проектированию моделей на основе одной базовой формы предшествует работа по созданию такой формы. Базовая форма разрабатывается с учетом тенденций моды и требует максимальной унификации всего процесса проектирования. Унификация предполагает использование унифицированных деталей и узлов в разрабатываемых вариантах моделей, изучение передовых технологий и возможностей современного швейного оборудования.

В костюме унифицируются как детали (воротники, карманы, части лифа изделия и т.д.), так и целые конструктивные узлы и конструкции (плечо – рукав, покрой реглан, кимоно). Поэтому перед художником – модельером стоит задача сохранения образной выразительности моделей при использовании в ней унифицированных узлов и деталей. Конструкция базовой формы несет в себе определенные величины прибавок, тем самым обеспечивая нужную степень прилегания изделия к фигуре, соответствующую модным тенденциям.

Базовая форма всегда разрабатывается на типовые фигуры различных размеров и полнотных групп. От того, насколько продумана, гармонична и выразительна базовая форма, зависит композиционный строй и внешний вид моделей, создаваемых на ее основе.



Вопросы для подготовки к работе:

1. С чем связано понятие художественной системы «семейство»?
2. Какие существуют приемы проектирования изделий на основе одной базовой формы?
3. Как разрабатываются базовая форма?

Литература:

Основная литература:

1. Верещака Т.Ю. Основы конструкторской подготовки моделей к производству [Электронный ресурс] : учебное пособие для студентов вузов / Т.Ю. Верещака. — Электрон.текстовые данные. — Саратов: Ай Пи Эр Медиа, 2018. — 73 с. — 978-5-4486-0180-4. — Режим доступа: <http://www.iprbookshop.ru/70273.html>
2. Макленкова С.Ю. Моделирование и конструирование одежды [Электронный ресурс] : практикум / С.Ю. Макленкова, И.В. Максимкина. — Электрон.текстовые данные. — М. : Московский педагогический государственный университет, 2018. — 84 с. — 978-5-4263-0593-9. — Режим доступа: <http://www.iprbookshop.ru/75809.html>
3. Фот Ж.А. Дизайн-проектирование изделий сложных форм [Электронный ресурс] : учебное пособие / Ж.А. Фот, И.И. Шалмина. — Электрон.текстовые данные. — Омск: Омский государственный технический университет, 2017. — 134 с. — 978-5-8149-2409-4. — Режим доступа: <http://www.iprbookshop.ru/78429.html>

Дополнительная литература:

1. Файзуллина, Р.Б. Технология швейных изделий: подготовительно-раскройное производство : учебное пособие / Р.Б. Файзуллина, Ф.Р. Ковалева . - Казань : Издательство КНИТУ, 2014. - 164 с. : Табл., ил. - Библиогр. в кн. - ISBN 978-5-7882-1561-7 ; То же [Электронный ресурс]. - URL: [//biblioclub.ru/index.php?page=book&id=427920](http://biblioclub.ru/index.php?page=book&id=427920) (01.02.2017).

Интернет-ресурсы:

- <http://www.season.ru/> - Клуб любителей шитья «Сезон»
- <http://t-stile.info/> - Библиотека лёгкой промышленности: книги, журналы, статьи, справочники
- http://klk.pp.ru/category/books_dl/-«Рукодельница»
- http://community.livejournal.com/costume_history «Живой журнал»