

**МИНИСТЕРСТВО НАУКИ И ВЫСШЕГО ОБРАЗОВАНИЯ РОССИЙСКОЙ ФЕДЕРАЦИИ**  
**Федеральное государственное автономное образовательное**  
**учреждение высшего образования**  
**«СЕВЕРО-КАВКАЗСКИЙ ФЕДЕРАЛЬНЫЙ УНИВЕРСИТЕТ»**  
**Институт сервиса, туризма и дизайна (филиал) СКФУ в г. Пятигорске**



## **Методические указания**

по выполнению лабораторных работ по дисциплине  
«Таможенное декларирование»  
для студентов специальности  
38.05.02 «Таможенное дело»  
Специализация:  
«Таможенные платежи»

Пятигорск, 2020

## СОДЕРЖАНИЕ

Введение	3
Описание лабораторных занятий	6
Список рекомендуемой литературы и Интернет-источников	45

## Введение.

В настоящее время ФТС России реализует Комплексную программу развития таможенных органов, принятую 25 мая 2017 года, одним из приоритетных направлений которой является переход к 2020 году на «электронную таможню». Программа создания электронной таможни разработана совместно с представителями промышленности и бизнеса, на основе мирового опыта в сфере таможенного контроля со ставкой на информационные технологии. Результатом стал проект электронной таможни, основанный на возможностях сети «Интернет».

Переход ФТС России к электронной таможне является одним из главных векторов развития службы и одним из актуальных направлений в условиях цифровизации российской экономики. Создание электронной таможни стало возможным благодаря поэтапному внедрению инноваций, основанных на использовании информационно-коммуникационных технологий, в таможенную деятельность. В первую очередь, основополагающей базой электронной таможни стала система электронного декларирования, позволяющая осуществлять действия, связанные с таможенным декларированием в электронной форме. Результатом стала возможность подавать таможенному органу декларацию и необходимые для таможенных целей документы в электронном виде через сеть «Интернет».

Следующим важным шагом на пути создания электронной таможни стал масштабный эксперимент ФТС России по концентрации таможенного декларирования в центрах электронного декларирования (далее ЦЭД). Первые центры электронного декларирования заработали 12 января 2011 года. Сутью данного эксперимента стало разделение компетенций по совершению таможенных операций и осуществлению таможенного контроля между ЦЭД и таможенными постами фактического таможенного контроля. Центр электронного декларирования – это специализированный таможенный орган, компетенцией которого является принятие и контроль деклараций на товары и иных документов, предназначенных для таможенных целей, в электронной форме, а также выпуск товаров.

Таможенные операции, предшествующие подаче декларации на товары, а также фактический таможенный контроль осуществляют таможенные посты фактического контроля. В случае отсутствия необходимой компетенции у ЦЭД таможенные посты фактического контроля могут совершать и иные таможенные операции в отношении товаров.

Целью освоения дисциплины является формирование у обучающихся теоретических знаний о таможенном декларировании товаров, а также практических навыков по заполнению и контролю таможенной декларации.

Задачи освоения дисциплины:

- ознакомление с законодательством ЕАЭС и нормами международных договоров, конвенций, соглашений, применяемых при осуществлении таможенными органами таможенного оформления и таможенного контроля в отношении товаров и транспортных средств, перемещаемых через таможенную границу Таможенного Союза;

- формирование комплексного представления о формах, способах таможенного декларирования и видах таможенных деклараций, а также местах и сроках декларирования; категориях лиц, уполномоченных декларировать товары и транспортные средства, их правах и обязанностях; об основных требованиях к товаросопроводительной документации, необходимой для целей таможенного оформления и таможенного контроля товаров и транспортных средств, перемещаемых через таможенную границу ЕАЭС.

- формирование умения принимать и регистрировать таможенные декларации;

- формирование умения применять различные методы оценки и анализа информации при контроле таможенной декларации и документов, представляемых при подаче таможенной декларации, в том числе в электронной форме;

- формирование умения выявлять имеющиеся в таможенных декларациях ошибки, в том числе с применением системы управления рисками;

- формирование умения принимать решение о выпуске товара и оформлять выпуск таможенной декларации;

- выработка навыков составления таможенных документов, необходимых при декларировании товаров и транспортных средств;
- выработка навыков осуществления проверки документов и сведений, необходимых для декларирования товаров и транспортных средств.

Овладеть знаниями по указанной дисциплине вы сможете, работая на практических занятиях по дисциплине, а также посредством самостоятельной работы.

Семинар - один из наиболее плодотворных видов учебных занятий, главной целью которого является обеспечение возможности практического использования теоретических знаний. Семинар является основой практического применения знаний, полученных в ходе лекционных занятий и самостоятельной работы, поскольку в ходе его развивается и вместе с тем проверяется способность студента творчески мыслить, искать и находить оригинальные решения той или иной проблемы. Участвуя в семинаре, студенты имеют возможность глубже понять и осознать социально-экономические и политические процессы, происходящие в обществе, превратить полученные знания в личные убеждения, в основу активного практического действия. В ходе коллективного обсуждения на семинаре у студентов вырабатывается собственный взгляд и твердые убеждения по конкретному вопросу.

Важная роль в процессе обучения отводится решению ситуационных задач в рамках практических занятий и самостоятельной работы обучающихся. Применение ситуационных задач в обучении обеспечивает высокий уровень мыслительной, эмоциональной и поведенческой активности учащихся, способствует подключению к процессу познания таких свойств психики, как воображение, память, эмоции, речь, а также отрабатывать практические умения и навыки.

В рамках лабораторных занятий по дисциплине "Таможенное декларирование" используется пакет программ для таможенного оформления «Альта-Максимум», установленный на компьютерах, расположенных в аудитория для проведения практических занятий, групповых и индивидуальных консультаций, текущего контроля и промежуточной аттестации.

Альта Максимум включает программы:

- Альта-ГТД;
  - Такса (справочно-информационная система);
  - ТамДок (справочно-информационная система);
  - Заполнитель;
  - Приложения: Пояснения к ТН ВЭД; Комментарии к Инкотермс, ДО1, ДО2; ОЭЗ47.
- Характеристика данных программных продуктов приведена в Приложении 1.

## Описание лабораторных занятий.

### Лабораторное занятие №1-3.

**Цель:** научиться заполнять декларацию на товары для ввозимых товаров.

**Знать:** основные положения законодательства ЕАЭС и РФ о таможенном декларировании товаров и транспортных средств; формы декларирования и виды таможенных деклараций, лиц, уполномоченных декларировать товары и транспортные средства, а также места и сроки декларирования; принципы и порядок электронного декларирования; программные средства подготовки декларации на товары и транзитной декларации; методические особенности систем электронного декларирования и действий должностных лиц таможенных органов при декларировании в электронной форме.

**Уметь:** осуществлять контроль за соблюдением участниками ВЭД таможенного законодательства ЕАЭС и Российской Федерации при таможенном декларировании и осуществлении таможенных операций, связанных с таможенным подачей, регистрацией и отзывом таможенной декларации, изменением (дополнением) сведений, заявленных в таможенной декларации; использовать информационные системы и информационное сопровождение в профессиональной деятельности.

**Формируемые компетенции:** ОПК-3, ПК-7.

**Актуальность темы** обусловлена значимостью процесса таможенного декларирования товаров и транспортных средств. Правильно выполненное таможенное декларирование грузов является залогом беспрепятственного и своевременного пересечения границы, и, как следствие – их доставки по месту назначения, что может быть крайне важно в случае особых временных договоренностей о поставке товара.

**Теоретическая часть:** в одной ДТ декларируются сведения о товарах, содержащихся в одной товарной партии, которые помещаются под одну и ту же таможенную процедуру. При ввозе товаров на таможенную территорию Евразийского экономического союза как одна товарная партия рассматриваются - товары, перевозимые от одного и того же отправителя в адрес одного и того же получателя по таможенной территории в рамках исполнения обязательств по одному документу, подтверждающему совершение внешнеэкономической сделки (или по одному документу об условиях переработки товаров при таможенном декларировании продуктов переработки), или по односторонней внешнеэкономической сделке, или без совершения какой-либо сделки, а также если такие товары в пределах сроков, предусмотренных [ТК](#) ЕАЭС, предъявлены одному и тому же таможенному органу в месте прибытия на таможенную территорию или в месте доставки, если применялась таможенная процедура таможенного транзита и находятся в одном месте временного хранения (если товары помещались на временное хранение), либо выпущены в сроки, установленные для подачи ДТ в соответствии с [ТК](#) ЕАЭС

Декларант вправе заявить сведения о товарах, содержащихся в одной товарной партии, в нескольких ДТ, подаваемых в один и тот же таможенный орган, за исключением случая, когда товары, содержащиеся в одной товарной партии в силу Основного правила интерпретации 2а, рассматриваются как составляющие товара, представленного в несобранном или разобранном виде, и классифицируются в позиции [единой Товарной номенклатуры внешнеэкономической деятельности Евразийского экономического союза](#) (далее - [ТН ВЭД ЕАЭС](#)), соответствующей комплектному или завершённому товару.

В одной ДТ могут быть заявлены сведения о не более чем 999 товарах. Если товары, содержащиеся в одной товарной партии, заявляются для помещения под разные таможенные процедуры, должны подаваться отдельные ДТ для каждой таможенной процедуры. ДТ состоит из основного (ДТ1) и добавочных (ДТ2) листов. Добавочные листы ДТ используются в дополнение к основному листу, если в одной ДТ декларируются сведения о двух и более товарах.

На основном листе ДТ указываются сведения об одном товаре. На одном добавочном листе могут быть указаны сведения о трех товарах. При этом как один товар декларируются товары одного наименования (торгового, коммерческого наименования), содержащиеся в

одной товарной партии, отнесенные к одному классификационному коду по [ТН ВЭД ЕАЭС](#), происходящие из одной страны или с территории одного экономического союза или сообщества, либо страна происхождения которых неизвестна, к которым применяются одинаковые условия таможенно-тарифного регулирования и запретов и ограничений. Если товары находятся на поддонах, то такие поддоны заявляются вместе с декларируемыми товарами при условии, что стоимость поддонов входит в стоимость товара, в том числе, если стоимость поддонов не выделена отдельно, в соответствии с условиями внешнеэкономической сделки. Порядок заполнения граф добавочных листов ДТ аналогичен порядку заполнения соответствующих граф основного листа ДТ. Для заявления сведений в ДТ применяются классификаторы и перечни нормативно-справочной информации, используемые для таможенных целей, формируемые и подлежащие применению в соответствии с международными договорами и актами, составляющие право Союза и (или) законодательством государств - членов Союза. Если при использовании добавочных листов ДТ остаются незаполненные графы, обозначенные символами "31", то такие графы должны быть перечеркнуты горизонтальной линией.

При декларировании товаров в таможенных процедурах выпуска для внутреннего потребления, таможенного склада, переработки на таможенной территории, переработки для внутреннего потребления, временного ввоза (допуска), реимпорта, беспошлинной торговли (в отношении иностранных товаров), уничтожения, отказа в пользу государства, свободной таможенной зоны (в отношении иностранных товаров), свободного склада (в отношении иностранных товаров), специальной таможенной процедуры декларантом заполняются следующие графы ДТ: 1, 2, 3, 4, 5, 6, 7, 8, 9, 11, 12, 14, 15, 15 (a; b), 16, 17, 17 (a; b), 18, 19, 20, 21, 22, 23, 24, 25, 26, 29, 30, 31, 32, 33, 34, 35, 36, 37, 38, 39, 40, 41, 42, 43, 44, 45, 46, 47, "B", 48, 52 (в Республике Беларусь), 54.

#### **графа 1. "Декларация"**

1 Декларация
--------------

В первом подразделе графы производится запись "ИМ". Во втором подразделе графы указывается двузначный цифровой код заявляемой таможенной процедуры в соответствии с классификатором видов таможенных процедур. В случае использования ДТ в виде электронного документа в третьем подразделе графы производится запись: "ЭД".

#### **графа 2. "Отправитель/Экспортер"**

2 Отправитель/Экспортер
-------------------------

В графе указываются сведения о лице, указанном в качестве отправителя товаров в транспортных (перевозочных) документах, в соответствии с которыми начата (начинается) перевозка товаров. Графа не заполняется, если при изменении или завершении действия ранее заявленной таможенной процедуры в отношении декларируемых товаров не осуществлялась международная перевозка, при декларировании наличной валюты (выручки и разменной валюты в виде банкнот и монет), перемещаемой в связи с реализацией товаров на бортах воздушных судов, на железнодорожном и иных видах транспорта, а также при декларировании товаров, приобретенных в розничной торговле за пределами таможенной территории.

#### **графа 3. "Формы"**

3 Формы
---------

В первом подразделе графы указывается порядковый номер листа ДТ. Во втором подразделе графы указывается общее количество листов ДТ, включая основной и все добавочные листы.

#### **графа 4. "Отгрузочные спецификации"**

4 Отгр. спец.
---------------

Графа заполняется при использовании отгрузочных спецификаций, перечней и иных подобных документов при декларировании товаров, в том числе перемещаемых в несобранном или разобранном виде, некомплектном или незавершенном виде. Графа также заполняется, если товары различных наименований декларируются с указанием одного классификационного кода по [ТН ВЭД ЕАЭС](#). В графе указывается цифровыми символами общее количество предоставляемых одновременно с ДТ спецификаций, перечней, списков и иных подобных документов, а через знак разделителя "/" - общее количество листов спецификаций, перечней и иных подобных документов;

**графа 5. "Всего товаров"**

5 Всего товаров
-----------------

В графе указывается цифровыми символами общее число декларируемых товаров в ДТ. Общее число декларируемых товаров должно соответствовать количеству заполняемых граф 31 основного и добавочных листов ДТ или общему числу наименований товаров, указываемых в спецификациях, перечнях и других подобных документах, если при декларировании вместо добавочных листов ДТ используются такие документы;

**графа 6. "Всего мест"**

6 Всего мест
--------------

В графе указывается цифровыми символами общее количество грузовых мест декларируемых товаров в соответствии с транспортными (перевозочными) документами. Если товары перевозятся насыпом, навалом или наливом и в транспортных (перевозочных) документах не определено количество грузовых мест, в графе указывается цифра ноль "0". Графа не заполняется, если при изменении или завершении действия ранее заявленной таможенной процедуры в отношении декларируемых товаров не осуществлялась международная перевозка или перевозка по таможенной процедуре таможенного транзита;

**графа 7. "Справочный номер"**

7 Справочный номер
--------------------

В графе указывается код особенности декларирования товаров в соответствии с классификатором особенностей таможенного декларирования товаров. Графа не заполняется, если отсутствуют особенности декларирования товаров либо в классификаторе особенностей таможенного декларирования товаров не предусмотрен соответствующий код;

**графа 8. "Получатель"**

8 Получатель	N
--------------	---

В графе указываются сведения о лице, указанном в качестве получателя товаров в транспортных (перевозочных) документах, в соответствии с которыми завершена (завершается) перевозка товаров.

Графа не заполняется при декларировании наличной валюты (выручки и разменной валюты в виде банкнот и монет), перемещаемой в связи с реализацией товаров на бортах воздушных судов, а также на железнодорожном и иных видах транспорта.

**графа 9. "Лицо, ответственное за финансовое урегулирование"**

9 Лицо, ответственное за финансовое урегулирование	N
--	---

В графе указываются сведения об одном из следующих лиц:

- лице государства - члена Союза, заключившем (или от имени либо по поручению которого заключен) договор при совершении внешнеэкономической сделки, в соответствии с которым товары ввезены на таможенную территорию;
- иностранном лице, имеющем право распоряжаться товарами на таможенной территории не в рамках внешнеэкономической сделки, одной из сторон которой выступает лицо государства - члена Союза;
- лице, являющемся собственником декларируемых товаров на момент подачи ДТ, если декларируемые товары ввезены на таможенную территорию в рамках односторонней внешнеэкономической; сделки;
- лице, приобретшем (приобретающим) имущественные права на декларируемые товары, в том числе на товары, ранее помещенные под иную таможенную процедуру на таможенной территории, и получившем разрешение на пользование товарами в соответствии с условиями таможенной процедуры;;
- лице, осуществляющем ввоз наличной валюты на таможенную территорию.

В правом верхнем углу графы после знака "N " указывается идентификационный номер налогоплательщика (ИНН) и для юридического лица через знак разделителя "/" код причины постановки на учет (КПП), при этом, если от имени юридического лица выступает обособленное подразделение юридического лица, проставляется КПП, присвоенный по месту нахождения обособленного подразделения. В нижней части графы указывается основной государственный регистрационный номер (ОГРН) или основной государственный регистрационный номер записи о государственной регистрации индивидуального предпринимателя (ОГРНИП).

#### **графа 11. "Торгующая страна"**

<b>11</b> Торг.страна
-----------------------

В первом подразделе графы указывается код страны в соответствии с [классификатором стран мира](#), в которой зарегистрировано или постоянно проживает лицо, выступающее контрагентом лица государства - члена Союза по совершенной им внешнеэкономической сделке, в том числе при изменении или завершении действия ранее заявленной таможенной процедуры. При отсутствии договора, подтверждающего совершение внешнеэкономической сделки, в первом подразделе графы указывается код страны в соответствии с [классификатором стран мира](#) на основании коммерческих документов. Первый подраздел графы не заполняется при декларировании наличной валюты (выручки и разменной валюты в виде банкнот и монет), перемещаемой в связи с реализацией товаров на бортах воздушных судов, а также на железнодорожном и иных видах транспорта.

#### **графа 12. "Общая таможенная стоимость"**

<b>12</b> Общая таможенная стоимость
--------------------------------------

В графе указывается цифровыми символами общая таможенная стоимость декларируемых товаров в валюте государства - члена Союза, таможенному органу которого подается ДТ, полученная путем суммирования величин таможенных стоимостей всех товаров, заявленных в графах 45 основного и добавочных листов ДТ. В графе указывается полученное значение общей таможенной стоимости, округленное по математическим правилам с точностью до двух знаков после запятой. В Российской Федерации при декларировании товаров различных наименований с указанием одного классификационного кода по [ТН ВЭД ЕАЭС](#) указывается общая таможенная стоимость всех товаров, приведенных в Списке, в валюте государства - члена Союза, таможенному органу которого подается ДТ.

#### **графа 14. "Декларант"**

<b>14</b> Декларант	N
---------------------	---

В графе указываются сведения о декларанте.

В правом верхнем углу графы после знака "N " указывается идентификационный номер налогоплательщика (ИНН) и для юридического лица через знак разделителя "/" код причины постановки на учет (КПП), при этом, если от имени юридического лица выступает обособленное подразделение юридического лица, проставляется КПП, присвоенный по месту



нахождения обособленного подразделения. В нижней части графы указывается основной государственный регистрационный номер (ОГРН) или основной государственный регистрационный номер записи о государственной регистрации индивидуального предпринимателя (ОГРНИП), за исключением иностранного лица, а также лица, зарегистрированного в государстве - члене Союза ином, чем государство - член Союза, таможенному органу которого подается ДТ. Если в качестве декларанта выступает иностранное лицо, а также лицо, зарегистрированное в государстве - члене Союза ином, чем государство - член Союза, таможенному органу которого подается ДТ, правый верхний угол графы не заполняется.

#### **графа 15. "Страна отправления"**

#### **15 Страна отправления**

В графе указывается краткое название страны отправления товаров в соответствии с [классификатором стран мира](#). Сведения о стране отправления товаров определяются на основании сведений, приведенных в транспортных (перевозочных) документах, по которым начата международная перевозка товаров. Если международная перевозка осуществлялась по нескольким транспортным (перевозочным) документам, в графе указывается краткое название первой страны, в которой заявленные в ДТ товары были приняты к перевозке для доставки в адрес получателя, указанного в графе 8 ДТ. Графа не заполняется, если при изменении или завершении действия ранее заявленной таможенной процедуры в отношении декларируемых товаров не осуществлялась международная перевозка, а также при декларировании наличной валюты, перемещаемой в связи с реализацией товаров на бортах воздушных судов, а также на железнодорожном и иных видах транспорта.

#### **графа 15 (а; в). "Код страны отправления"**

<b>15</b> Код страны отпр.		
a		b

В подразделе "а" графы указывается код страны отправления в соответствии с [классификатором стран мира](#). Графа не заполняется, если не заполнена графа 15 ДТ.

#### **графа 16. "Страна происхождения"**

#### **16 Страна происхождения**

В графе указывается краткое название страны происхождения декларируемых товаров в соответствии с [классификатором стран мира](#). Если нанесенная на товар маркировка или предоставленные документы не указывают на конкретную страну происхождения товаров, а содержат информацию о происхождении товаров с территории Европейского союза, в графе производится запись: "ЕВРОСОЮЗ". Если в одной ДТ декларируется несколько товаров, происходящих из разных стран (союзов или сообществ), или если страна происхождения хотя бы одного товара неизвестна, в графе производится запись: "РАЗНЫЕ". Если страна происхождения всех декларируемых в ДТ товаров неизвестна, в графе производится запись: "НЕИЗВЕСТНА". Графа не заполняется при декларировании наличной валюты (выручки и разменной валюты в виде банкнот и монет), перемещаемой в связи с реализацией товаров на бортах воздушных судов, а также на железнодорожном и иных видах транспорта.

#### **графа 17. "Страна назначения"**

#### **17 Страна назначения**

В графе указывается краткое название страны назначения товаров в соответствии с [классификатором стран мира](#). Страна назначения товаров определяется на основании сведений, приведенных в транспортных (перевозочных) документах, по которым завершена (завершается) международная перевозка товаров. Графа не заполняется при декларировании наличной валюты (выручки и разменной валюты в виде банкнот и монет), перемещаемой в связи с реализацией товаров на бортах воздушных судов, а также на железнодорожном и иных видах транспорта.

#### **графа 17 (а; в). "Код страны назначения"**

<b>17</b> Код страны назнач.
------------------------------

a		b	
---	--	---	--

В подразделе "а" графы указывается код страны назначения в соответствии с [классификатором стран мира](#).

**графа 18. "Идентификация и страна регистрации транспортного средства при отправлении/прибытии"**

18 Идентификация и страна регистрации трансп. средства при отправлении/прибытии	
---	--

В графе указываются сведения о транспортном средстве (транспортных средствах), перевозившем (перевозивших) по таможенной территории товары, которые предоставляются в таможенный орган для помещения под таможенную процедуру, за исключением таможенной процедуры таможенного транзита.

**графа 19. "Контейнер"**

19 Конт.
----------

В графе указываются следующие признаки перевозки товаров: "1", если перевозка товаров через таможенную границу производится (производилась) в контейнере; "0" в иных случаях (в том числе, если неизвестны сведения о том, как перевозятся (перевозились) товары).

**графа 20. "Условия поставки"**

20 Условия поставки	
---------------------	--

В графе указываются сведения об условиях поставки, если декларируемые товары ввезены (ввозятся) на таможенную территорию в счет исполнения обязательств по договору (контракту), заключенному при совершении внешнеэкономической сделки.

**графа 21. "Идентификация и страна регистрации активного транспортного средства на границе"**

21 Идентификация и страна регистрации активного трансп. средства на границе	
---	--

Графа заполняется, если декларируемые товары помещаются под таможенные процедуры иные, чем таможенная процедура таможенного транзита, в местах прибытия товаров на таможенную территорию или иных местах, приближенных к таможенной границе, если такие места определены законодательством государств - членов Союза. В графе указываются сведения о транспортном средстве (транспортных средствах), на котором (которых) находились товары при прибытии в места перемещения товаров через таможенную границу.

Графа не заполняется, если в отношении декларируемых товаров перед их помещением под заявляемую в ДТ таможенную процедуру, в том числе при изменении или завершении действия ранее заявленной таможенной процедуры не осуществлялась международная перевозка, при перевозке товаров железнодорожным транспортом, а также при перемещении товаров, пересылаемых в международных почтовых отправлениях.

**графа 22. "Валюта и общая сумма по счету"**

22 Валюта и общая сумма по счету	
----------------------------------	--

В первом подразделе графы указывается буквенный код валюты цены договоров соответствии с классификатором валют. Если условиями договора (сделки) предусмотрено более одной валюты цены (валюты платежа (оценки)), при заявлении сведений о валюте цены (валюте платежа (оценки)) указывается код преобладающей валюты цены (валюты платежа (оценки)).

**графа 23. "Курс валюты"**

23 Курс валюты
----------------

Графа заполняется, если для определения таможенной стоимости и (или) исчисления таможенных платежей декларируемых товаров требуется произвести пересчет иностранной валюты. В графе указывается курс иностранной валюты, код которой указан в графе 22 ДТ, к

валюте государства - члена Союза, таможенному органу которого подается ДТ, установленный центральным (национальным) банком этого государства на день регистрации ДТ.

**графа 24. "Характер сделки"**

24	Характер сделки
----	-----------------

В первом подразделе графы указывается трехзначный цифровой код характера сделки в соответствии с классификатором характера сделки, используемым в государствах - членах Союза. Во втором подразделе графы указывается двузначный цифровой код особенности внешнеэкономической сделки в соответствии с классификатором особенности внешнеэкономической сделки, используемым в государствах - членах Союза; Третий подраздел графы не заполняется;

**графа 25. "Вид транспорта на границе"**

25	Вид транспорта на границе
----	------------------------------

В первом подразделе графы указывается код вида транспортного средства, сведения о котором указаны в графе 21 ДТ, в соответствии с классификатором видов транспорта и транспортировки товаров.

**графа 26. "Вид транспорта внутри страны"**

26	Вид транспорта внутри страны
----	---------------------------------

В первом подразделе графы указывается код вида транспортного средства, сведения о котором указаны в графе 18 ДТ, в соответствии с классификатором видов транспорта и транспортировки.

**графа 29. "Орган въезда/выезда"**

29	Орган въезда/выезда
----	---------------------

В графе указывается код таможенного органа, через который товары прибыли на таможенную территорию, в соответствии с классификаторами таможенных органов, применяемыми в государствах - членах Союза.

**графа 30. "Местонахождение товаров"**

30	Местонахождение товаров
----	-------------------------

В графе указываются сведения о месте, где товары находятся на момент подачи ДТ и могут быть предъявлены таможенному органу для проведения в отношении них таможенного осмотра и (или) таможенного досмотра.

Графа не заполняется:

- если выпуск товаров осуществлен до подачи ДТ в порядке, установленном [статьей 197 Кодекса](#);

- при применении особенностей декларирования товаров, установленных законодательством государств - членов Союза, в случаях, предусмотренных [подпунктами 1 и 2 статьи 194 Кодекса](#) (при подаче неполной, периодической, временной, дополнительной временной или полной ДТ в отношении товаров, ввозимых на таможенную территорию, если в графе 7 ДТ указан соответствующий код особенности декларирования товаров в соответствии с классификатором особенностей таможенного декларирования товаров), если иное не установлено законодательством государств - членов Союза;

- при применении таможенной процедуры уничтожения в отношении товаров, которые оказались уничтожены, безвозвратно утрачены вследствие аварии или действия непреодолимой силы.

**графа 31. "Грузовые места и описание товаров"**

<b>31</b> Грузовые места и описание товаров	Маркировка и количество - Номера контейнеров - Количество и отличительные особенности
---	---

В графе указываются сведения о декларируемом товаре, необходимые для исчисления и взимания таможенных и иных платежей, взимание которых возложено на таможенные органы, обеспечения соблюдения запретов и ограничений, принятия таможенными органами мер по защите прав на объекты интеллектуальной собственности, идентификации, отнесения к одному десятизначному классификационному коду по [ТН ВЭД ЕАЭС](#), а также о грузовых местах. Сведения, заявляемые в данной графе, указываются с новой строки с проставлением их порядкового номера.

**графа 32. "Товар"**

<b>32</b> Товар	
-----------------	--

В графе указывается цифровыми символами порядковый номер декларируемого товара, указанного в графах 31 основного и добавочных листов ДТ, начиная с единицы "1". Во втором подразделе графы указывается: при декларировании товаров, пересылаемых в международных почтовых отправлениях, - краткое буквенное сокращение "МПО"; при декларировании экспресс-грузов, - краткое буквенное сокращение "ЭКГ". В Российской Федерации - если декларирование товаров различных наименований производится с указанием одного классификационного кода по [ТН ВЭД ЕАЭС](#), в первом подразделе графы основного листа ДТ указывается цифра "1".

**графа 33. "Код товара"**

<b>33</b> Код товара		
----------------------	--	--

В первом подразделе графы указывается без пробелов десятизначный классификационный код товара в соответствии [ТН ВЭД ЕАЭС](#).

**графа 34. "Код страны происхождения"**

<b>34</b> Код страны происх.			
a		b	

В подразделе "a" графы указывается код страны происхождения декларируемого товара, сведения о котором указываются в графе 31 ДТ, в соответствии с [классификатором стран мира](#). Подраздел "b" графы не заполняется;

**графа 35. "Вес брутто (кг)"**

<b>35</b> Вес брутто (кг)
---------------------------

В графе указывается в килограммах масса "брутто" товара, сведения о котором указываются в графе 31 ДТ. Графа не заполняется при декларировании наличной валюты (выручки и разменной валюты в виде банкнот и монет), перемещаемой в связи с реализацией товаров на бортах воздушных судов, на железнодорожном и иных видах транспорта.

**графа 36. "Преференция"**

<b>36</b> Преференция
-----------------------

В графе по каждому виду таможенного платежа указывается соответствующий код в соответствии с классификатором льгот по уплате таможенных платежей по нижеприведенной схеме: элемент 1 - по таможенным сборам; элемент 2 - по таможенной пошлине; элемент 3 - по акцизу (акцизам); элемент 4 - по налогу на добавленную стоимость.

**графа 37. "Процедура"**

В первом подразделе графы указывается составной код, который формируется по следующей схеме:

$$\frac{XX}{1} \quad \frac{XX}{2} \quad \text{где:}$$

элемент 1 - двузначный код заявляемой таможенной процедуры в соответствии с классификатором видов таможенных процедур; элемент 2 - двузначный код предшествующей таможенной процедуры, в соответствии с классификатором видов таможенных процедур, если декларируемые товары ранее были помещены под иную таможенную процедуру, за исключением таможенной процедуры таможенного транзита; двузначный код таможенной процедуры, в соответствии с классификатором видов таможенных процедур, под которую ранее были помещены товары, из которых образовался (изготовлен) декларируемый товар; два нуля "00" если декларируемые товары ранее не были помещены под иную таможенную процедуру. Во втором подразделе графы указывается трехзначный код особенности перемещения декларируемых товаров в соответствии с классификатором особенностей перемещения товаров.

**графа 38. "Вес нетто (кг)"**

38 Вес нетто (кг)
-------------------

В графе указывается в килограммах масса "нетто" декларируемого товара. При декларировании товаров различных наименований с указанием одного классификационного кода по [ТН ВЭД ЕАЭС](#) указывается масса "нетто" всех товаров, приведенных в Списке. Графа не заполняется при декларировании наличной валюты (выручки и разменной валюты в виде банкнот и монет), перемещаемой в связи с реализацией товаров на бортах воздушных судов, на железнодорожном и иных видах транспорта;

**графа 39. "Квота"**

39 Квота
----------

Графа заполняется, если в соответствии с международными договорами и актами, составляющие право Союза в отношении декларируемых товаров установлены количественные или стоимостные ограничения. В графе указываются сведения об остатке выделенной квоты в единицах измерения, указанных в лицензии, с учетом того, что декларируемые товары не учитываются при определении остатка квоты.

**графа 40. Общая декларация/Предшествующий документ**

40 Общая декларация/Предшествующий документ
---

В графе указываются регистрационный номер ДТ при помещении товара под предшествующую подаче ДТ таможенную процедуру, за исключением таможенной процедуры таможенного транзита, и через знак разделителя "/" порядковый номер этого товара из первого подраздела графы 32 предшествующей ДТ. Графа не заполняется в отношении товаров, помещаемых под таможенную процедуру выпуска для внутреннего потребления на территории особых экономических зон в Калининградской и Магаданской областях, ранее помещенных под таможенную процедуру свободной таможенной зоны, если в отношении таких товаров не могут быть представлены документы, подтверждающие их статус как товаров Союза.

**графа 41. "Дополнительные единицы"**

41 Дополнит.единицы
---------------------

В графе указывается без пробелов количество товара, сведения о котором указаны в графе 31 ДТ, в дополнительной единице измерения, если в соответствии с [ТН ВЭД ЕАЭС](#) в отношении декларируемого товара применяется дополнительная единица измерения. Далее через знаки разделителя "/" указываются условное обозначение и код дополнительной единицы измерения в соответствии классификатором единиц измерения. Графа не заполняется при декларировании товаров различных наименований с указанием одного классификационного кода по [ТН ВЭД ЕАЭС](#).

**графа 42. "Цена товара"**

42 Цена товара
----------------

В графе указывается цифровыми символами цена товара, фактически уплаченная или подлежащая уплате либо компенсируемая иными встречными предоставлениями (в форме выполнения работ, оказания услуг, передачи прав на результаты интеллектуальной деятельности) в соответствии с условиями возмездной внешнеэкономической сделки (договора).

**графа 43. "Код МОС"**

43 Код МОС
------------

В первом подразделе графы указывается код метода определения таможенной стоимости декларируемых товаров в соответствии с классификатором методов определения таможенной стоимости.

**графа 44. "Дополнительная информация /Предоставленные документы"**

44 Дополнит. информация/ Предоставл. документы
---

В графе указываются сведения о документах, на основании которых заполнена ДТ, подтверждающих заявленные сведения о каждом товаре, указанном в графе 31 ДТ.

**графа 45. "Таможенная стоимость"**

45 Таможенная стоимость
-------------------------

В графе указывается цифровыми символами таможенная стоимость декларируемого товара в валюте государства - члена Союза, таможенному органу которого подается ДТ, определяемая в соответствии с международными договорами и актами, составляющими право Союза. Полученное значение таможенной стоимости округляется по математическим правилам с точностью до двух знаков после запятой. В Российской Федерации графа не заполняется при декларировании товаров различных наименований с указанием одного классификационного кода по [ТН ВЭД ЕАЭС](#). Графа не заполняется при декларировании национальной валюты государств - членов Союза, иностранной валюты (кроме используемой для нумизматических целей), а также ценных бумаг, выпущенных в обращение.

**графа 46. "Статистическая стоимость"**

46 Статистическая стоимость
-----------------------------

В графе указывается цифровыми символами без разделителей и пробелов статистическая стоимость товара в долларах США, округленная по математическим правилам с точностью до двух знаков после запятой.

**Теоретическая часть: графа 47. "Исчисление платежей"**

47 Исчисление платежей	Вид	Основа начисления	Ставка	Сумма	СП
	Всего:				

В графе указываются сведения об исчислении таможенных платежей, иных платежей, взимание которых возложено на таможенные органы, а также особенностях уплаты в

соответствии с классификатором особенностей уплаты таможенных и иных платежей, взимание которых возложено на таможенные органы.

#### **графа "В". "Подробности подсчета"**

#### **В ПОДРОБНОСТИ ПОДСЧЕТА**

В графе указываются сведения о суммах таможенных платежей, иных платежей, взимание которых возложено на таможенные органы, за все товары, декларируемые в ДТ, с учетом особенностей.

#### **графа 48. "Отсрочка платежей"**

#### **48 Отсрочка платежей**

В графе указываются код вида таможенного платежа или платежа при реимпорте в соответствии с классификатором видов налогов, сборов и иных платежей, взимание которых возложено на таможенные органы, номер и дата нормативного правового акта, которым установлена отсрочка, рассрочка по уплате таможенного платежа или платежа при реимпорте, а также дата (XX.XX.XXXX - день, месяц, год), соответствующая последнему дню уплаты. Графа не заполняется, если отсрочка, рассрочка по уплате таможенного платежа или платежа при реимпорте не предоставлялась.

#### **графа 52. "Гарантия недействительна для"**

#### **52 ГАРАНТИЯ НЕДЕЙСТВИТЕЛЬНА ДЛЯ**

В графе указываются: код способа обеспечения уплаты таможенных пошлин, налогов согласно классификатору способов обеспечения уплаты таможенных пошлин, налогов; сумма, на которую зарегистрирован (зарегистрированы) сертификат (сертификаты) обеспечения уплаты таможенных пошлин, налогов (для кодов "01", "02", "03", "04" классификатора способов обеспечения уплаты таможенных пошлин, налогов), номер и дата регистрации сертификата.

#### **графа 54. "Место и дата"**

#### **54 Место и дата**

В графе с новой строки с проставлением их порядкового номера указываются сведения о лице, составившем ДТ.

**Вопросы для подготовки:** классификаторы, используемые при заполнении ДТ. Общий порядок заполнения таможенной декларации в отношении товаров, ввозимых на таможенную территорию ЕАЭС. Порядок заполнения граф ДТ на ввозимые товары.

Литература и Интернет-источники, необходимые для подготовки к лабораторному занятию, указаны в Списке рекомендуемой литературы и Интернет-источников.

### **Лабораторное занятие №4.**

**Цель:** научиться заполнять экспортную декларацию.

**Знать:** основные положения законодательства ЕАЭС и РФ о таможенном декларировании товаров и транспортных средств; формы декларирования и виды таможенных деклараций, лиц, уполномоченных декларировать товары и транспортные средства, а также места и сроки декларирования; принципы и порядок электронного декларирования; программные средства подготовки декларации на товары и транзитной декларации; методические особенности систем электронного декларирования и действий должностных лиц таможенных органов при декларировании в электронной форме.

**Уметь:** осуществлять контроль за соблюдением участниками ВЭД таможенного законодательства ЕАЭС и Российской Федерации при таможенном декларировании и осуществлении таможенных операций, связанных с таможенным подачей, регистрацией и отзывом таможенной декларации, изменением (дополнением) сведений, заявленных в таможенной декларации; использовать информационные системы и информационное сопровождение в профессиональной деятельности.

**Формируемые компетенции:** ОПК-3, ПК-7.

**Актуальность темы** обусловлена значимостью процесса таможенного декларирования товаров и транспортных средств. Правильно выполненное таможенное декларирование грузов является залогом беспрепятственного и своевременного пересечения границы, и, как следствие

– их доставки по месту назначения, что может быть крайне важно в случае особых временных договоренностей о поставке товара.

**Теоретическая часть:** в одной ДТ декларируются сведения о товарах, содержащихся в одной товарной партии, которые помещаются под одну и ту же таможенную процедуру.

При вывозе товаров на таможенную территорию Евразийского экономического союза как одна товарная партия рассматриваются товары, одновременно отгружаемые или отгружаемые в течение определенного периода времени в случаях, определенных законодательством государств - членов Союза, в регионе деятельности одного и того же таможенного органа одним и тем же отправителем в адрес одного и того же получателя, находящегося за пределами таможенной территории, в рамках исполнения обязательств по одному документу, подтверждающему совершение внешнеэкономической сделки (или по одному документу об условиях переработки товаров при таможенном декларировании продуктов переработки), либо по односторонней внешнеэкономической сделке, либо без совершения какой-либо сделки;

При декларировании товаров в таможенных процедурах экспорта, переработки вне таможенной территории, временного вывоза, реэкспорта, беспошлинной торговли (в отношении товаров Союза), специальной таможенной процедуры декларантом заполняются следующие графы ДТ:

1, 2, 3, 4, 5, 6, 7, 8, 9, 11, 12, 14, 15, 15 (а; б), 16, 17, 17 (а; б), 18, 19, 20, 21, 22, 23, 24, 25, 26, 29, 30, 31, 32, 33, 34, 35, 36, 37, 38, 39, 40, 41, 42, 43, 44, 45, 46, 47, "В", 48, 54.

Графы 3, 4, 5, 6, 7, 11, 12, 14, 16, 19, 22, 23, 24, 25, 26, 32, 33, 34, 35, 36, 37, 38, 39, 41, 42, 43, 44, 45, 48 и 54 заполняются в соответствии с порядком заполнения ДТ, предусмотренным для декларирования ввозимых товаров.

Графы 1, 2, 8, 9, 15, 15 (а; б), 17, 17 (а; б), 18, 20, 21, 29, 30, 31, 40, 46, 47 и "В" заполняются декларантом в следующем порядке:

#### **графа 1. "Декларация"**

1 Декларация
--------------

В первом подразделе графы производится запись: "ЭК". Во втором подразделе графы указывается код заявляемой таможенной процедуры в соответствии с классификатором видов таможенных процедур. В случае использования ДТ в виде электронного документа в третьем подразделе графы производится запись: "ЭД".

#### **графа 2. "Отправитель/Экспортер"**

2 Отправитель/Экспортер	N
-------------------------	---

В графе указываются сведения о лице, указанном в качестве отправителя товаров в транспортных (перевозочных) документах, в соответствии с которыми начата (начинается) перевозка товаров.

#### **графа 8. "Получатель"**

8 Получатель	N
--------------	---

В графе указываются сведения о лице, указанном в транспортных (перевозочных) документах в качестве получателя товаров.

#### **графа 9. "Лицо, ответственное за финансовое урегулирование"**

9 Лицо, ответственное за финансовое урегулирование N
--

В

В графе указываются сведения об одном из следующих лиц:

- лице государства - члена Союза, заключившем (или от имени либо по поручению которого заключен) договор при совершении внешнеэкономической сделки, в соответствии с которым товары вывозятся с таможенной территории;

- иностранном лице, имеющем право распоряжаться товарами на таможенной территории не в рамках внешнеэкономической сделки, одной из сторон которой выступает лицо государства - члена Союза;



- лице, являющемся собственником декларируемых товаров на момент подачи ДТ, если декларируемые товары вывозятся с таможенной территории в рамках односторонней внешнеэкономической сделки;
- лице, осуществляющем вывоз наличной валюты с таможенной территории.

**графа 15. "Страна отправления"**

<b>15</b> Страна отправления
------------------------------

В графе указывается краткое название страны отправления товаров в соответствии с [классификатором стран мира](#).

графа 15 (а; b). "Код страны отправления"

<b>15</b> Код страны отпр.
a   b

В подразделе "а" графы указывается код страны отправления в соответствии с [классификатором стран мира](#).

**графа 17. "Страна назначения"**

<b>17</b> Страна назначения
-----------------------------

В графе указывается краткое наименование страны, известной на день подачи ДТ в качестве страны назначения, где товары будут потребляться, использоваться или подвергнуты дальнейшей переработке, в соответствии с [классификатором стран мира](#). графа 17 (а; b). "Код страны назначения".

<b>17</b> Код страны назнач.
a   b

В подразделе "а" графы указывается код страны, известной на день подачи ДТ в качестве страны назначения, в которой товары будут потребляться, использоваться или подвергнуты дальнейшей переработке, в соответствии с [классификатором стран мира](#).

**графа 18. "Идентификация и страна регистрации транспортного средства при отпращивании/прибытии"**

<b>18</b> Идентификация и страна регистрации трансп. средства при отпращивании/прибытии
---

Графа заполняется, если декларирование товаров производится не в месте их убытия за пределы таможенной территории. В графе указываются сведения о транспортных средствах, на которые погружены товары с целью их транспортировки до места убытия за пределы таможенной территории.

**графа 20. "Условия поставки"**

<b>20</b> Условия поставки
----------------------------

В графе указываются сведения об условиях поставки, если декларируемые товары вывозятся с таможенной территории или изменяется или завершается действие таможенной процедуры в отношении ранее вывезенных товаров в счет исполнения обязательств по договору (контракту), заключенному при совершении внешнеэкономической сделки. Во втором подразделе графы указываются код условий поставки в соответствии с классификатором условий поставки и название географического пункта. Первый подраздел графы не заполняется.

**графа 21. "Идентификация и страна регистрации активного транспортного средства на границе"**

<b>21</b> Идентификация и страна регистрации активного трансп. средства на границе
--

В графе указываются сведения о транспортных средствах, на которых находятся (будут находиться) декларируемые товары при убытии с таможенной территории. В первом подразделе графы указывается общее количество транспортных средств и после двоеточия через знак разделителя ";" без пробела: при перевозке автомобильным транспортом - регистрационные номера транспортных средств, при перевозке товаров морским (речным)

транспортом - названия судов; при перевозке товаров воздушным транспортом - номера рейсов. Во втором подразделе графы указывается код страны, в которой зарегистрировано транспортное средство, а если в перевозке использовался состав транспортных средств, то страны, в которой зарегистрировано транспортное средство, приводившее в движение другое (другие) транспортное средство (транспортные средства), в соответствии с [классификатором стран мира](#). Графа не заполняется: при помещении товаров, предназначенных для вывоза, под таможенные процедуры свободного склада и свободной таможенной зоны; при изменении таможенной процедуры, если декларируемые товары находятся за пределами таможенной территории; при помещении товаров Союза под таможенную процедуру беспошлинной торговли; при перемещении товаров, пересылаемых в международных почтовых отправлениях; при перевозке товаров железнодорожным транспортом.

**графа 29. "Орган въезда/ выезда"**

29 Орган въезда/ выезда
-------------------------

В графе указывается код таможенного органа, расположенного в месте убытия товаров с таможенной территории, в соответствии с классификаторами таможенных органов, применяемыми в государствах - членах Союза.

**графа 30. "Местонахождение товаров"**

30	Местонахождение товаров
----	-------------------------

В графе указываются в порядке, установленном для заполнения графы 30 ДТ [на](#) ввозимые товары, сведения о месте, где товары находятся на момент подачи ДТ и могут быть предъявлены таможенному органу для проведения в отношении них таможенного осмотра и (или) таможенного досмотра. Графа не заполняется: при завершении таможенных процедур переработки вне таможенной территории и временного вывоза помещением товаров под таможенную процедуру экспорта без фактического предъявления товаров таможенному органу; при завершении временного вывоза транспортных средств международной перевозки, являющихся товарами Союза, помещением их под таможенные процедуры экспорта либо переработки вне таможенной территории без фактического предъявления таких транспортных средств таможенному органу; при применении особенностей декларирования товаров, установленных законодательством государств - членов Союза, в случаях, предусмотренных [подпунктами 1 и 2 статьи 194 Кодекса](#) (при подаче неполной, периодической, временной, дополнительной временной или полной ДТ в отношении товаров, вывозимых с таможенной территории, если в графе 7 ДТ указан соответствующий код особенности декларирования товаров в соответствии с классификатором особенностей таможенного декларирования товаров), если иное не установлено законодательством государств - членов Союза.

**графа 31. "Грузовые места и описание товаров"**

31 Грузовые места и описание товаров	Маркировка и количество - Номера контейнеров - Количество и отличительные особенности
--------------------------------------	---

В графе под номером 6 при помещении товаров под таможенную процедуру переработки вне таможенной территории, если ДТ используется в качестве документа об условиях переработки вне таможенной территории, указываются: заявляемая норма выхода продуктов переработки; наименование и количество продуктов переработки; способы идентификации вывезенных товаров в продуктах переработки; сведения о замене продуктов переработки иностранными товарами. Остальные сведения вносятся в графу в порядке, установленном для заполнения графы 31 ДТ на ввозимые товары.

**графа 40. Общая декларация/Предшествующий документ**

40 Общая декларация/Предшествующий документ
---

Графа не заполняется, если при применении таможенной процедуры переработки вне таможенной территории ввоз в качестве продуктов переработки эквивалентных иностранных товаров осуществляется до вывоза товаров Союза в соответствии с указанной таможенной процедурой. В иных случаях графа заполняется в порядке, установленном для заполнения графы 40 ДТ на ввозимые товары.

## графа 46. "Статистическая стоимость"

46 Статистическая стоимость

В графе указывается цифровыми символами без разделителей и пробелов статистическая стоимость товара в долларах США, округленная по математическим правилам с точностью до двух знаков после запятой.

## графа 47. "Исчисление платежей"

47 Исчисление платежей	Вид	Основа начисления	Ставка	Сумма	СП
	Всего:				

Графа заполняется в порядке, установленном для заполнения графы 47 ДТ на ввозимые товары.

## графа "В". "Подробности подсчета"

В ПОДРОБНОСТИ ПОДСЧЕТА

Графа заполняется в порядке, установленном для заполнения графы "В" ДТ на ввозимые товары.

**Вопросы для подготовки:** правила заполнения декларации на товары в отношении товаров, вывозимых с таможенной территории ЕАЭС. Порядок заполнения граф ДТ должностным лицом.

Литература и Интернет-источники, необходимые для подготовки к лабораторному занятию, указаны в Списке рекомендуемой литературы и Интернет-источников.

### Лабораторное занятие №5.

**Цель:** научиться совершать таможенные операции, связанные с изменением (дополнением) сведений, заявленных в декларации на товары, после выпуска товаров по решению таможенного органа, а также до выпуска товаров по требованию таможенного органа.

**Знать:** основные положения законодательства ТС и РФ о таможенном декларировании товаров и транспортных средств; формы декларирования и виды таможенных деклараций, лиц, уполномоченных декларировать товары и транспортные средства, а также места и сроки декларирования; принципы и порядок электронного декларирования; программные средства подготовки декларации на товары и транзитной декларации; методические особенности систем электронного декларирования и действий должностных лиц таможенных органов при декларировании в электронной форме.

**Уметь:** осуществлять контроль за соблюдением участниками ВЭД таможенного законодательства ТС и Российской Федерации при таможенном декларировании и осуществлении таможенных операций, связанных с таможенным подачей, регистрацией и отзывом таможенной декларации, изменением (дополнением) сведений, заявленных в таможенной декларации; использовать информационные системы и информационное сопровождение в профессиональной деятельности.

**Формируемые компетенции:** ОПК-3, ПК-7.

**Актуальность темы** обусловлена значимостью процесса таможенного декларирования товаров и транспортных средств. Правильно выполненное таможенное декларирование грузов является залогом беспрепятственного и своевременного пересечения границы, и, как следствие – их доставки по месту назначения, что может быть крайне важно в случае особых временных договоренностей о поставке товара.

**Теоретическая часть:** внесение изменений (дополнений) в сведения, заявленные в ДТ, после выпуска товаров по инициативе таможенного органа осуществляется на основании решения по установленной форме.

РЕШЕНИЕ

о внесении изменений (дополнений) в сведения, заявленные  
в декларации на товары

от " \_\_ " \_\_\_\_\_ 20\_\_ г.

Наименование таможенного органа

Наименование декларанта

На основании абзаца \_\_\_\_\_ подпункта \_\_\_\_\_ пункта 11 Порядка внесения изменений (дополнений) в сведения, заявленные в декларации на товары, утвержденного Решением Коллегии Евразийской экономической комиссии от 10 декабря 2013 г. N 289, в связи с \_\_\_\_\_  
(основания внесения изменений)

\_\_\_\_\_ (дополнений) в сведения, заявленные в декларации на товары) необходимо внести следующие изменения (дополнения):

N п/п	Регистрационный номер декларации на товары	Порядковый номер товара	Номер графы/подраздела графы	Ранее указанные сведения	Измененные (дополненные) сведения

В срок не позднее \_\_\_\_\_  
(указывается срок в соответствии с пунктом 24 Порядка внесения изменений (дополнений) в сведения, заявленные в декларации на товары)

декларанту необходимо представить корректировку декларации на товары и ее электронный вид, в случае корректировки таможенной стоимости товаров – также декларацию таможенной стоимости и ее электронный вид, а в случае уплаты таможенных платежей, специальных, антидемпинговых, компенсационных пошлин и иных платежей, взимание которых возложено на таможенные органы, – также документы и (или) сведения, подтверждающие их уплату.

\_\_\_\_\_  
(Ф.И.О. должностного лица таможенного органа)

\_\_\_\_\_  
(подпись)

Личная  
номерная  
печать

\_\_\_\_\_  
(Ф.И.О. представителя декларанта (таможенного представителя))

\_\_\_\_\_  
(подпись)

\_\_\_\_\_  
(дата получения решения)

\_\_\_\_\_  
(почтовый адрес направления решения – указывается при направлении решения по почте)

\_\_\_\_\_  
(дата направления решения по почте)

\_\_\_\_\_  
(Ф.И.О. и подпись должностного лица таможенного органа, направившего решение по почте)

Решение вручается декларанту под роспись либо направляется заказным почтовым отправлением с уведомлением о вручении в срок, не превышающий 3 рабочих дней со дня его принятия. В качестве решения может рассматриваться иное решение таможенного органа, принятое по результатам таможенного контроля, если такое решение содержит требование о внесении изменений (дополнений) в сведения, заявленные в ДТ, сведения о регистрационном номере ДТ, перечень изменений (дополнений), вносимых в сведения, заявленные в ДТ, основания внесения изменений (дополнений) в сведения, заявленные в ДТ, срок представления

в таможенный орган КДТ, а в случае внесения изменений (дополнений) в сведения о таможенной стоимости товаров - также ДТС.

Декларант, исходя из сведений, указанных таможенным органом в решении, в срок, не превышающий 10 рабочих дней со дня получения декларантом решения, представляет в таможенный орган, в котором зарегистрирована ДТ, сведения в которой изменяются (дополняются), КДТ и ее электронный вид, а в случае внесения изменений (дополнений) в сведения о таможенной стоимости товаров - также ДТС и ее электронный вид, а в случае уплаты таможенных, иных платежей - также документы и (или) сведения, подтверждающие их уплату.

Срок представления декларантом в таможенный орган указанных документов и сведений может превышать 10 рабочих дней со дня получения декларантом решения, если это предусмотрено законодательством государств-членов, в случае, если внесение изменений (дополнений) в сведения, заявленные в ДТ, влечет за собой уплату таможенных, иных платежей.

Должностное лицо проверяет правильность заполнения КДТ, а в случае внесения изменений (дополнений) в сведения о таможенной стоимости товаров - также ДТС. В случае если КДТ, а в случае внесения изменений (дополнений) в сведения о таможенной стоимости товаров - также ДТС заполнены надлежащим образом, должностное лицо в срок, не превышающий 5 рабочих дней со дня, следующего за днем представления в таможенный орган КДТ, регистрирует КДТ путем присвоения ей регистрационного номера и производит соответствующие записи (проставляет отметки) в ДТ и КДТ, а в случае внесения изменений (дополнений) в сведения о таможенной стоимости товаров - также в ДТС.

В случае внесения изменений (дополнений) в сведения, заявленные в ДТ в виде электронного документа, КДТ, а в случае внесения изменений (дополнений) в сведения о таможенной стоимости товаров - также ДТС, документы, подтверждающие уплату таможенных, иных платежей, могут быть представлены декларантом в виде электронных документов с использованием информационных систем в порядке, установленном законодательством государств-членов.

В случае если в таможенный орган не была представлена КДТ, а в случае внесения изменений (дополнений) в сведения о таможенной стоимости товаров - также ДТС либо представленные КДТ и (или) ДТС заполнены ненадлежащим образом, они заполняются должностным лицом.

Должностное лицо направляет декларанту соответствующие экземпляры КДТ, а в случае внесения изменений (дополнений) в сведения о таможенной стоимости товаров также ДТС в срок, не превышающий 15 рабочих дней со дня поступления в таможенный орган почтового отправления с отметкой о невручении адресату решения либо истечения установленных сроков.

В случае внесения изменений (дополнений) в сведения, заявленные в ДТ в виде электронного документа, таможенный орган может направить декларанту КДТ, а в случае внесения изменений (дополнений) в сведения о таможенной стоимости товаров - также ДТС в виде электронных документов с использованием информационных систем таможенного органа в порядке, установленном законодательством государств-членов.

**Внесение изменений (дополнений) в сведения, заявленные в декларации на товары, до выпуска товаров по требованию таможенного органа.**

При выявлении по результатам таможенного контроля необходимости внесения изменений (дополнений) в сведения, заявленные в ДТ, в случае, предусмотренном пунктом 2 статьи 112 Кодекса, таможенный орган направляет (вручает) декларанту требование о внесении изменений (дополнений) в сведения, заявленные в ДТ, до выпуска товаров (далее - требование) в виде электронного документа или документа на бумажном носителе (в зависимости от формы подачи ДТ).

При необходимости внесения изменений в классификационный код товара одновременно с требованием направляется решение о классификации товара.

Требование в виде документа на бумажном носителе оформляется в 2 экземплярах по

установленной форме на отдельном листе формата А4.

дополнений) в сведения, заявленные в декларации на товары, до выпуска товаров

от " \_\_ " \_\_\_\_\_ 20\_\_ г.

Код таможенного органа
---------------------------

Декларант (наименование или Ф. И. О.)
--

В соответствии с пунктом 2 статьи 112 Таможенного кодекса Евразийского экономического союза уведомляем, что в ходе проведения таможенного контроля в отношении товаров и сведений, заявленных в декларации на товары с регистрационным N \_\_\_\_\_, выявлено следующее:

В целях устранения выявленных нарушений в срок до " \_\_ " \_\_\_\_\_ 20\_\_ г. необходимо внести изменения (дополнения) в следующие сведения, заявленные в декларации на товары:

N п/п	Порядковый номер товара	Номер графы/подраздела графы	Заявленные сведения	Измененные (дополненные) сведения
1.				
...				

\_\_\_\_\_  
(Ф.И.О. должностного лица  
таможенного органа) <\*>

\_\_\_\_\_  
(подпись) <\*>

Личная номерная печать
------------------------------

Требование получено:

\_\_\_\_\_  
(Ф.И.О. декларанта (таможенного  
представителя))

\_\_\_\_\_  
(подпись)

\_\_\_\_\_  
(дата и время  
получения требования)

Требование направлено <\*>:

\_\_\_\_\_  
(адрес электронной почты – указывается при направлении требования  
по электронной почте)

\_\_\_\_\_  
(Ф.И.О. должностного лица  
таможенного органа,  
направившего требование  
по электронной почте)

\_\_\_\_\_  
(подпись)

\_\_\_\_\_  
(дата и время  
направления)

Личная номерная печать
------------------------------

Требование в виде документа на бумажном носителе вручается декларанту под роспись либо направляется ему на адрес электронной почты, указанный в графе 54 ДТ. Лицо, получившее требование под роспись, проставляет дату в формате дд.мм.гггг (день, месяц, календарный год) и время в формате hh:mm (часы и минуты) его получения и заверяет эту запись своей подписью с указанием фамилии и инициалов.

Требование в виде электронного документа направляется декларанту таможенным

органом с использованием информационной системы таможенного органа либо направляется ему на адрес электронной почты, указанный в графе 54 ДТ.

Сведения о дате и времени получения декларантом требования в виде электронного документа фиксируются информационной системой декларанта и направляются в электронной форме в таможенный орган.

Декларант обязан в срок, установленный пунктом 3 статьи 119 Кодекса (а в случае продления срока выпуска - пунктом 6 статьи 119 Кодекса), представить в таможенный орган надлежащим образом заполненную КДТ, в случае внесения изменений (дополнений) в сведения о таможенной стоимости товаров - также ДТС, а в случае уплаты таможенных, иных платежей - также документы и (или) сведения, подтверждающие их уплату, если их представление предусмотрено законодательством государства-члена.

ДТС представляется в виде электронного документа или документа на бумажном носителе (в зависимости от формы подачи ДТ).

Документы и (или) сведения, подтверждающие уплату таможенных, иных платежей, если их представление предусмотрено законодательством государства-члена, представляются в виде электронных документов или документов на бумажном носителе (в зависимости от формы подачи ДТ).

В КДТ декларантом могут быть заявлены иные измененные (дополненные) сведения, если они связаны со сведениями, подлежащими изменению (дополнению) в соответствии с требованием таможенного органа.

В случае если измененные (дополненные) сведения не связаны со сведениями, подлежащими изменению (дополнению) в соответствии с требованием таможенного органа, они представляются декларантом отдельными КДТ.

В случае если декларант не может в срок, установленный пунктом 3 статьи 119 Кодекса, представить в таможенный орган КДТ, он обязан уведомить об этом таможенный орган не позднее 1 часа до истечения этого срока в соответствии со статьей 362 Кодекса.

Уведомление таможенного органа не требуется, если требование направлено декларанту в электронной форме с использованием информационной системы таможенного органа в соответствии со статьей 362 Кодекса либо вручено декларанту под роспись в виде документа на бумажном носителе менее чем за 2 часа до истечения срока выпуска товаров, установленного пунктом 3 статьи 119 Кодекса.

В случае если КДТ, а в случае внесения изменений (дополнений) в сведения о таможенной стоимости товаров - также ДТС, заполнены надлежащим образом, таможенный орган в срок, установленный пунктом 3 статьи 119 Кодекса (а в случае продления срока выпуска - пунктом 6 статьи 119 Кодекса), регистрирует КДТ.

При подаче КДТ в виде электронного документа таможенный орган направляет декларанту в электронной форме сведения о дате и времени регистрации такой КДТ, ее регистрационном номере.

При подаче КДТ в виде документа на бумажном носителе таможенный орган производит соответствующие записи (проставляет отметки) в соответствующих графах ДТ, КДТ и в случае внесения изменений (дополнений) в сведения о таможенной стоимости товаров - также в соответствующих графах ДТС.

В случае если КДТ, а в случае внесения изменений (дополнений) в сведения о таможенной стоимости товаров - также ДТС, заполнены ненадлежащим образом, таможенный орган в срок, установленный пунктом 3 статьи 119 Кодекса (а в случае продления срока выпуска - пунктом 6 статьи 119 Кодекса), отказывает во внесении изменений (дополнений) в сведения, заявленные в ДТ.

**Вопросы для подготовки:** порядок совершения таможенных операций, связанных с изменением (дополнением) сведений, заявленных в декларации на товары, после выпуска товаров по решению таможенного органа. Внесение изменений (дополнений) в сведения, заявленные в декларации на товары, до выпуска товаров по требованию таможенного органа.

Литература и Интернет-источники, необходимые для подготовки к лабораторному занятию, указаны в Списке рекомендуемой литературы и Интернет-источников.

## **Лабораторное занятие №6.**

**Цель:** научиться заполнять транзитную декларацию.

**Знать:** основные положения законодательства ЕАЭС и РФ о таможенном декларировании товаров и транспортных средств; формы декларирования и виды таможенных деклараций, лиц, уполномоченных декларировать товары и транспортные средства, а также места и сроки декларирования; принципы и порядок электронного декларирования; программные средства подготовки декларации на товары и транзитной декларации; методические особенности систем электронного декларирования и действий должностных лиц таможенных органов при декларировании в электронной форме.

**Уметь:** осуществлять контроль за соблюдением участниками ВЭД таможенного законодательства ЕАЭС и Российской Федерации при таможенном декларировании и осуществлении таможенных операций, связанных с таможенным подачей, регистрацией и отзывом таможенной декларации, изменением (дополнением) сведений, заявленных в таможенной декларации; использовать информационные системы и информационное сопровождение в профессиональной деятельности.

**Формируемые компетенции:** ОПК-3, ПК-7.

**Актуальность темы:** международные перевозки грузов осуществляются в соответствии с ТК ЕАЭС и иными нормативными актами. В Кодексе предусмотрен порядок перемещения материальных ценностей через границу и оформления сопровождающих документов. В качестве одной из обязательных бумаг выступает транзитная таможенная декларация.

**Теоретическая часть:** транзитная декларация состоит из основного и добавочных листов. Добавочные листы используются в дополнение к основному листу, если в одной ТД заявляются сведения о двух и более товарах.

В одной ТД могут быть заявлены сведения о товарах, содержащихся в одной товарной партии. При этом как одна товарная партия рассматриваются товары, перевозимые от одного отправителя в адрес одного получателя по одному транспортному (перевозочному) документу.

ТД заполняется в двух экземплярах на листах формата А4 с использованием печатающего устройства. Допускается указание наименований и адресов иностранных лиц латинскими буквами. ТД должна быть заполнена разборчиво, не содержать подчисток и помарок. Сведения, заявленные в ТД, могут быть изменены и (или) дополнены при соблюдении условий, предусмотренных ТК ЕАЭС. Изменения и (или) дополнения в ТД могут вноситься с использованием печатающего устройства или от руки печатными буквами. Изменения и (или) дополнения удостоверяются на каждом листе ТД сделавшим их лицом и заверяются подписью и оттиском личной номерной печати должностного лица таможенного органа. При наличии в ТД более трех изменений и (или) дополнений таможенный орган может потребовать заполнения новой ТД.

Сведения, определяющие индивидуальные характеристики товаров (товарный знак, артикул, модель и тому подобное), а также номера транспортных средств, номера рейсов, номера документов и тому подобная информация указываются на языке оригинала, в том числе с использованием букв латинского алфавита.

В электронной копии ТД указываются все изменения и (или) дополнения, внесенные в ТД.

Правила заполнения граф добавочных листов соответствуют правилам заполнения соответствующих граф основных листов, если для отдельных граф добавочных листов настоящей Инструкцией не установлены особенности их заполнения.

После выпуска товаров в соответствии с таможенной процедурой таможенного транзита и до момента прибытия транспортного средства в место доставки в листы ТД, сопровождающие товары, в случаях, определенных международными договорами и актами, составляющими право Союза, могут быть внесены определенные сведения в графу 55. Эти сведения относятся к грузовым операциям с товарами и вносятся перевозчиком или декларантом. Сведения могут быть внесены от руки печатными буквами.

При помещении товаров под таможенную процедуру таможенного транзита:

а) первый экземпляр заполненного листа ТД остается в таможенном органе отправления и



используется для целей контроля;

б) второй экземпляр заполненного лист ТД возвращается декларанту и используется в целях таможенного транзита для представления его перевозчиком таможенному органу назначения.

12. После завершения таможенной процедуры таможенного транзита второй экземпляр заполненного листа ТД остается в делах таможенного органа назначения.

Правила заполнения граф ТД декларантом:

### Графа 1. "Декларация"

1 ДЕКЛАРАЦИЯ		

В первом слева подразделе проставляется "ТТ".

Во втором слева подразделе графы указывается "ФЛ" в случае таможенного декларирования товаров для личного пользования и (или) транспортных средств для личного пользования с целью их помещения под таможенную процедуру таможенного транзита.

В третьем слева подразделе указывается:

- "ТР" - при перевозке иностранных товаров, в том числе транспортных средств для личного пользования, от таможенного органа в месте прибытия до таможенного органа в месте убытия;

- "ИМ" - при перевозке иностранных товаров, в том числе товаров для личного пользования и транспортных средств для личного пользования, от таможенного органа в месте прибытия до внутреннего таможенного органа;

- "ЭК" - при перевозке иностранных товаров, а также товаров Союза, если это предусмотрено Таможенным кодексом таможенного союза и (или) Решением комиссии таможенного союза, от внутреннего таможенного органа до таможенного органа в месте убытия;

- "ВТ" - при перевозке иностранных товаров от одного внутреннего таможенного органа до другого внутреннего таможенного органа;

- "ТС" - при перевозке товаров Союза от таможенного органа места убытия до таможенного органа места прибытия через территорию государства, не являющегося членом Союза.

### Графа 2. "Отправитель/Экспортер"

2 Отправитель/Экспортер N
---------------------------

Указывается наименование и местонахождение отправителя товаров в соответствии с транспортными (перевозочными) документами.

Для организации - наименование и место нахождения (адрес).

Для физического лица - фамилия, имя, отчество и его место жительства (адрес).

### Графа 3. "Формы"

3 Формы

В первом подразделе графы указывается порядковый номер листа ТД.

Во втором подразделе графы указывается общее количество листов ТД, включая основной и все добавочные листы.

### Графа 4. "Отгрузочные спецификации"

4 Отгр. спец.
---------------

Графа заполняется в случаях использования отгрузочных спецификаций, перечней и иных подобных документов при декларировании товаров.

В графе указывается общее количество предоставляемых одновременно с ТД отгрузочных спецификаций, перечней и иных подобных документов, а через знак "/" - общее количество листов.

**Графа 5. "Всего товаров"**

5 Всего т-ов

В графе указывается общее количество декларируемых товаров в ТД. Количество наименований товаров должно соответствовать количеству заполненных граф 31 основного и добавочных листов.

**Графа 6. "Всего мест"**

6 Всего мест

Указывается общее количество грузовых мест в партии товаров. При перевозке грузов насыпом, наливом, навалом в графе проставляется "0". Если товары перевозятся в ящиках, мешках, бочках или на поддонах (палетах), указывается количество ящиков, мешков, бочек или поддонов (палет).

**Графа 8. "Получатель"**

8 Получатель N

Указываются наименование и местонахождение получателя товаров в соответствии с транспортными (перевозочными) документами.

Для организации - наименование и место нахождения (адрес).

Для физического лица - фамилия, имя, отчество и его место жительства (адрес).

**Графа 15. "Страна отправления"**

15 Страна отправления

Указывается краткое название страны отправления в соответствии с классификатором стран мира.

Сведения о стране отправления товаров определяются на основании сведений, указанных в транспортных (перевозочных) документах, по которым начата международная перевозка товаров.

**Графа 17. "Страна назначения"**

17 Страна назначения

Указывается краткое название страны назначения в соответствии с классификатором стран мира.

Сведения о стране назначения товаров определяются на основании сведений, указанных в транспортных (перевозочных) документах.

**Графа 18. "Идентификация и страна регистрации транспортного средства при отпращивании/прибытии"**

18 Идентификация и страна регистрации трансп. средства при отпращивании/прибытии

В графе указываются сведения о транспортных средствах международной перевозки, на которых осуществляется перевозка товаров в соответствии с таможенной процедурой таможенного транзита.

В первом подразделе графы указываются количество транспортных средств международной перевозки через двоеточие:

при перевозке автомобильным транспортом - регистрационные номера транспортного

средства (всех транспортных средств международной перевозки, если товары перевозятся составом автотранспортных средств);

при перевозке железнодорожным транспортом - номера железнодорожных вагонов (полувагонов, платформ, цистерн и т.п.); при перевозке товаров в контейнерах в случае отсутствия на момент подачи транзитной декларации сведений о номерах полувагонов, платформ допускается указание сведений о номерах контейнеров;

при перевозке товаров морским (речным) транспортом - наименования судов;

при перевозке товаров воздушным транспортом - номера рейсов.

Во втором подразделе графы указывается код страны, в которой зарегистрировано транспортное средство, а если в перевозке используется состав транспортных средств, то страны, в которой зарегистрировано транспортное средство, приводящее в движение другое (другие) транспортное средство (транспортные средства), в соответствии с классификатором стран мира.

Если страна (страны), в которой (которых) зарегистрировано транспортное средство, на момент декларирования товаров неизвестна, во втором подразделе графы указываются нули.

При перевозке товаров железнодорожным транспортом второй подраздел графы не заполняется.

При перегрузке контейнера с одного железнодорожного вагона на другой не требуется внесение сведений о новом железнодорожном вагоне.

### **Графа 19. "Контейнер"**

19 Конт.
----------

Проставляется:

- "1", если товары перевозятся в контейнере;

- "0", если товары перевозятся не в контейнере.

### **Графа 21. "Идентификация и страна регистрации активного транспортного средства на границе"**

21 Идентификация и страна регистрации активного трансп. средства на границе
---

Графа заполняется в случае перегрузки товаров с одного транспортного средства международной перевозки на другое в месте прибытия товаров на таможенную территорию Союза или когда при перегрузке товаров изменился декларант таможенной процедуры таможенного транзита.

В графе указываются сведения о транспортном средстве (транспортных средствах) международной перевозки:

на котором (которых) находились декларируемые товары при прибытии;

с которого (которых) осуществлялась перегрузка декларируемых товаров.

В первом подразделе графы указываются количество транспортных средств международной перевозки через двоеточие:

при перевозке автомобильным транспортом - регистрационные номера транспортного средства (всех транспортных средств международной перевозки, если товары перевозятся составом автотранспортных средств);

при перевозке железнодорожным транспортом - номера железнодорожных вагонов (платформ, цистерн и т.п.), за исключением случаев, когда перегрузка обусловлена сменой ширины железнодорожной колеи;

при перевозке товаров морским (речным) транспортом - наименования судов;

при перевозке товаров воздушным транспортом - номера рейсов.

Во втором подразделе графы указывается код страны, в которой зарегистрировано

транспортное средство, а если в перевозке использовался состав транспортных средств, то страны, в которой зарегистрировано транспортное средство, приводящее в движение другое (другие) транспортное средство (транспортные средства), в соответствии с классификатором стран мира.

Если страна (страны), в которой (которых) зарегистрировано транспортное средство, на момент декларирования товаров неизвестна, во втором подразделе графы указываются нули.

При перевозке товаров железнодорожным транспортом второй подраздел графы не заполняется.

#### **Графа 22. "Валюта и общая сумма по счету"**

22 Валюта и общая сумма по счету	

В первом слева подразделе указывается код валюты в соответствии с классификатором валют, во втором слева - общая стоимость перевозимых товаров в соответствии с коммерческими документами.

Данная графа может не заполняться в случаях перемещения:

товаров Союза с таможенной территории Союза на таможенную территорию Союза через территорию или территории государств, не являющихся членами Союза;

иностранных товаров железнодорожным транспортом от таможенного органа в месте прибытия на таможенную территорию Союза до таможенного органа в месте убытия с такой территории.

#### **Графа 25. "Вид транспорта на границе"**

25 Вид транспорта	
	на границе

В первом подразделе графы указывается код вида транспортного средства международной перевозки, сведения о котором указаны в графе 18, в соответствии с классификатором видов транспорта и транспортировки товаров.

Второй подраздел графы не заполняется.

#### **Графа 31. "Грузовые места и описание товаров"**

31	Грузовые места и описание товаров	Маркировка и количество - Номера контейнеров - Количество и отличительные особенности
----	-----------------------------------	---

Под номером 1 указывается общее наименование товара, а также дается его описание в соответствии с коммерческими, транспортными (перевозочными) документами, достаточное для его идентификации таможенным органом.

Под номером 2:

- для товаров, имеющих упаковку, указывается количество грузовых мест (в соответствии с законодательством государств - членов Союза под номером 2 через запятую могут указываться коды видов упаковки товаров в соответствии с классификатором видов груза, упаковки и упаковочных материалов с проставлением через тире "-" количества упаковок по каждому виду, а также данные об их маркировке);

- для товаров без упаковки делается запись: "без упаковки" (в соответствии с законодательством государств - членов Союза для товаров, перевозимых насыпом, навалом, наливом в оборудованных емкостях транспортного средства международной перевозки, через знак разделителя "/" могут указываться код вида груза в соответствии с классификатором видов груза, упаковки и упаковочных материалов).

Под номером 3 на основном листе ТД при использовании контейнеров указываются идентификационные номера контейнеров.

В случае помещения под таможенную процедуру таможенного транзита товаров военного назначения под номером 1 указывается "продукция военного назначения", информация под номерами 2 и 3 не указывается.

**Графа 32. "Товар"**

32 Товар	N
----------	---

В первом подразделе графы указывается цифровыми символами порядковый номер декларируемого товара, указанного в графах 31 основного и добавочных листов, начиная с единицы - "1".

Второй подраздел графы не заполняется.

**Графа 33. "Код товара"**

33 Код товара					
---------------	--	--	--	--	--

В первом подразделе графы указывается без пробелов и иных разделительных знаков код товара в соответствии с Гармонизированной системой описания и кодирования товаров или в соответствии с единой Товарной номенклатурой внешнеэкономической деятельности Евразийского экономического союза на уровне не менее первых шести знаков.

**Графа 35. "Вес брутто (кг)"**

35 Вес брутто (кг)
--------------------

В графе указывается в килограммах масса "брутто" товара, сведения о котором указываются в графе 31. Под массой "брутто" понимается общая масса товара, включая все виды их упаковки, необходимые для обеспечения неизменности их состояния до поступления в оборот, но исключая контейнеры и (или) транспортное оборудование.

Если общая масса товара составляет не менее одного килограмма, то указывается фактическое значение с учетом трех знаков после запятой (например, если масса товара составляет 2,1 кг, то указывается 2,100 или масса товара составляет 2 кг, то указывается 2,000).

Если общая масса товара составляет менее одного килограмма, то указывается значение с точностью до трех знаков после запятой.

Если общая масса товара составляет менее одного грамма, то указывается значение с точностью до шести знаков после запятой.

**Графа 40. "Общая декларация/Предшествующий документ"**

40 Общая декларация/Предшествующий документ
---

Указывается номер таможенной декларации на товары или ТД, если таможенной процедуре таможенного транзита предшествовала какая-либо таможенная процедура, либо номер документа, подтверждающего нахождение товаров на временном хранении.

При прибытии товаров на таможенную территорию Союза может указываться номер таможенного документа государства, сопредельного с государством - членом Союза (при наличии).

Законодательством государств - членов Союза могут устанавливаться особенности заполнения данной графы.

**Графа 41. "Дополнительные единицы измерения"**

41 Доп. единицы измерения
---------------------------

В графе указывается без пробелов количество товара, сведения о котором указаны в графе 31, в дополнительной единице измерения, если в соответствии с Единым таможенным тарифом

Евразийского экономического союза в отношении декларируемого товара применяется дополнительная единица измерения.

#### **Графа 42. "Валюта и стоимость товара"**

42 Валюта и стоимость товара
------------------------------

В первом слева подразделе указывается код валюты в соответствии с классификатором валют, во втором слева - стоимость перевозимого товара, сведения о котором указаны в графе 31, в соответствии с коммерческими документами.

Данная графа может не заполняться в случаях перемещения:

товаров Союза с таможенной территории Союза на таможенную территорию Союза через территорию или территории государств, не являющихся членами Союза;

иностранных товаров железнодорожным транспортом от таможенного органа в месте прибытия на таможенную территорию Союза до таможенного органа в месте убытия с такой территории.

#### **Графа 44. "Дополнительная информация/Представляемые документы/Сертификаты и разрешения"**

44 Дополнит. информация /Представл. документы/ Сертификаты и разрешения	Код ДИ
--	--------

Указываются номера документов, прилагаемых к ТД.

Сведения о каждом документе указываются с новой строки с проставлением его кода в соответствии с классификатором видов документов, используемых для таможенных целей.

В графу вносятся сведения о документах в следующей последовательности:

номера и даты лицензий, если в соответствии с международными договорами и актами, составляющими право Союза, или законодательством государств - членов Союза перемещение товаров по таможенной территории Союза допускается при наличии лицензий;

номера и даты транспортных (перевозочных) документов;

номера и даты коммерческих документов, подтверждающих стоимость товаров;

номера и даты разрешительных документов (сертификатов, разрешений и других документов, за исключением лицензий), если в соответствии с международными договорами и актами, составляющими право Союза, или законодательством государств - членов Союза перемещение товаров по таможенной территории Союза допускается при наличии указанных документов;

номера и даты свидетельств о допусчении транспортного средства международной перевозки к перевозке товаров под таможенными пломбами и печатями (при наличии), а также данные о других необходимых документах;

номера и даты документов, подтверждающих право владения, пользования и (или) распоряжения транспортными средствами для личного пользования и содержащих их идентификационные признаки;

номера и даты документов, подтверждающих право на льготы по уплате таможенных платежей;

номера и даты выдачи документов об условиях переработки товаров на таможенной территории или документов об условиях переработки для внутреннего потребления, если иностранные товары, помещенные под таможенную процедуру переработки на таможенной территории или таможенную процедуру переработки для внутреннего потребления, перемещаются через территорию государства или территории государств, не являющихся членами Союза.

В правом подразделе графы 44 ("Код ДИ") указывается код дополнительной единицы измерения в соответствии с единицами измерения, применяемыми в Едином таможенном тарифе Евразийского экономического союза (заполняется в случае заполнения графы 41).

**Графа 50. "Принципал и его уполномоченный представитель, место, дата и подпись"**

50 Принципал	N	Подпись:	
представленный:			
Место и дата:			

Указываются наименование и адрес декларанта, место и дата представления ТД, оригинальная подпись представителя декларанта.

С новой строки указываются наименование и адрес перевозчика, если таможенное декларирование товаров, помещаемых под таможенную процедуру таможенного транзита, произведено не перевозчиком.

Если используются добавочные листы, оригинальная подпись представителя декларанта проставляется также в строке под графами на добавочных листах.

В случае, если декларантом выступает перевозчик, осуществляющий перемещение товаров железнодорожным транспортом, в графе проставляется оттиск календарного штампа, заверенный подписью ответственного работника станции.

**Графа 52. "Гарантия"**

52 Гарантия		Код	
-------------	--	-----	--

В первом слева подразделе указывается один из следующих документов:

номер документа, подтверждающего применение мер обеспечения соблюдения таможенного транзита;

номер документа, подтверждающего статус таможенного перевозчика;

номер свидетельства о включении юридического лица в реестр уполномоченных экономических операторов.

В случае применения таможенного сопровождения указывается запись "сопровождение".

Во втором слева подразделе - код меры обеспечения соблюдения таможенного транзита в соответствии с классификатором мер обеспечения соблюдения таможенного транзита.

**Графа 53. "Орган назначения (и страна)"**

53 Орган назначения (и страна)

Указываются предполагаемые код и наименование таможенного органа назначения в соответствии с классификатором таможенных органов, за исключением случаев, когда местом доставки товаров являются помещения, открытые площадки и иные территории уполномоченного экономического оператора.

В случае если местом доставки товаров являются помещения, открытые площадки и иные территории уполномоченного экономического оператора, дополнительно к коду и наименованию таможенного органа назначения через знак разделителя "/" указывается регистрационный номер зоны таможенного контроля, которая расположена в помещениях, на открытых площадках и иных территориях уполномоченного экономического оператора и будет

являться местом доставки товаров, а в случае если в государстве - члене Союза не ведется учет зон таможенного контроля с присвоением регистрационных номеров, - номер свидетельства о включении в реестр уполномоченных экономических операторов и почтовый адрес (без указания почтового индекса) помещений, открытых площадок и иных территорий уполномоченного экономического оператора, которые будут являться местом доставки товаров.

### Графа 55. "Перегрузки"

55 Перегрузки	Место и страна:			Место и страна:		
	Идентификация и страна регистрации нового транспортного средства			Идентификация и страна регистрации нового транспортного средства		
	Конт.		(1) Номер нового контейнера	Конт.		(1) Номер нового контейнера
	(1) Указать 1 если ДА или 0 если НЕТ			(1) Указать 1 если ДА или 0 если НЕТ		

Если в ходе перевозки товары перегружаются с одного транспортного средства международной перевозки на другое или из одного контейнера в другой и не меняется декларант таможенной процедуры таможенного транзита, заполняются первые три строки графы ТД, в том числе указываются сведения о новом транспортном средстве международной перевозки/контейнере.

В графе "Место и страна:" указывается название пункта и страна, где осуществляется перегрузка товаров.

В графе "Идентификация и страна регистрации нового транспортного средства" указывается информация о новом транспортном средстве международной перевозки по правилам, предусмотренным для заполнения графы 18.

В графе "Конт." в выделенном квадрате указывается "1", если товары перегружаются из одного контейнера в другой, при этом заполняется графа "Номер нового контейнера", в противном случае - "0".

**Вопросы для подготовки:** порядок заполнения транзитной декларации, порядок заполнения граф должностным лицом таможенного органа.

Литература и Интернет-источники, необходимые для подготовки к лабораторному занятию, указаны в Списке рекомендуемой литературы и Интернет-источников.

### Лабораторное занятие №7.

**Цель:** научиться заполнять ДТС-1.

**Цель:** изучить особенности декларирования товаров физическими лицами для личного пользования.

**Знать:** основные положения законодательства ЕАЭС и РФ о таможенном декларировании товаров и транспортных средств; формы декларирования и виды таможенных деклараций, лиц, уполномоченных декларировать товары и транспортные средства, а также места и сроки декларирования; принципы и порядок электронного декларирования; программные средства подготовки декларации на товары и транзитной декларации; методические особенности систем электронного декларирования и действий должностных лиц таможенных органов при декларировании в электронной форме.

**Уметь:** осуществлять контроль за соблюдением участниками ВЭД таможенного законодательства ЕАЭС и Российской Федерации при таможенном декларировании и осуществлении таможенных операций, связанных с таможенным подачей, регистрацией и отзывом таможенной декларации, изменением (дополнением) сведений, заявленных в



таможенной декларации; использовать информационные системы и информационное сопровождение в профессиональной деятельности.

**Формируемые компетенции:** ОПК-3, ПК-7.

**Актуальность темы:** борьбой с недостоверным декларированием и занижением таможенной стоимости таможенные органы методично занимаются уже не первый год. Одной из наиболее распространенных схем уклонения от уплаты таможенных платежей является занижение таможенной стоимости товаров. Сегодня в Российской Федерации проблема занижения таможенной стоимости представляет серьезную угрозу экономическим интересам государства. Проведенный анализ по делам об административных правонарушениях, возбужденных таможенными органами по фактам недостоверного декларирования товаров и транспортных средств с целью занижения таможенной стоимости и уклонения от уплаты таможенных платежей в полном объеме показал, что данное нарушение таможенного и налогового законодательства имеет место.

Теоретическая часть: ДТС заполняется в виде электронного документа, если декларация на товары заполняется в виде электронного документа, или в виде документа на бумажном носителе, если декларация на товары заполняется в виде документа на бумажном носителе.

При определении таможенной стоимости товаров в соответствии со статьей 39 Таможенного кодекса Евразийского экономического союза (Метод по стоимости сделки с ввозимыми товарами (метод 1)) заполняется ДТС-1.

При определении таможенной стоимости товаров в соответствии со статьей 41 – 45 Таможенного кодекса Евразийского экономического союза (Метод 2-6) заполняется ДТС-2.

Форма первого основного листа ДТС-2 является общей (единой) для всех методов определения таможенной стоимости товаров, установленных статьями 41 – 45 ТК ЕАЭС. Второй основной лист ДТС-2 заполняется по одной из четырех установленных форм в зависимости от метода определения таможенной стоимости товаров:

метод по стоимости сделки с идентичными товарами (метод 2), метод по стоимости сделки с однородными товарами (метод 3) или резервный метод (метод 6) на основе метода 2 или метода 3;

метод вычитания (метод 4);

метод сложения (метод 5);

метод 6 на основе метода 1.

#### **Порядок заполнения ДТС-1.**

Графа 1 заполняется в следующем порядке.

В графе указываются сведения о лице, которое является продавцом ввозимых товаров.

Графа заполняется в соответствии с порядком заполнения графы 2 "Отправитель/Экспортер" декларации на товары, установленным разделом II Инструкции о порядке заполнения декларации на товары, утвержденной Решением Комиссии Таможенного союза от 20 мая 2010 г. N 257 (далее - Инструкция).

Графа 2 заполняется в следующем порядке.

В разделе "а" указываются сведения о лице, которое является покупателем ввозимых товаров.

Раздел "а" заполняется в соответствии с порядком заполнения графы 8 "Получатель" декларации на товары, установленным разделом II Инструкции.

В разделе "б" указываются сведения о лице, которое является декларантом товаров.

Раздел "б" заполняется в соответствии с порядком заполнения графы 14 "Декларант" декларации на товары, установленным разделом II Инструкции.

Графа 3 заполняется в следующем порядке.

В графе в ДТС-1 в виде документа на бумажном носителе через пробел, а в ДТС-1 в виде электронного документа в соответствующих реквизитах структуры ДТС-1 указываются код условий поставки товаров в соответствии с классификатором условий поставки и наименование географического пункта.

Если базисы поставки, относящиеся к ввозимым товарам, различны либо если базис поставки относится ко всем ввозимым товарам, но при этом поставка осуществляется в различные географические пункты, в графе производится запись "Разные".

Графа 4 заполняется в следующем порядке.

В графе в ДТС-1 в виде документа на бумажном носителе через пробел, а в ДТС-1 в виде электронного документа в соответствующих реквизитах структуры ДТС-1 указываются номер (номера) и дата (даты) в формате дд.мм.гггг (день, месяц, календарный год) счета (счетов), выставленного (выставленных) продавцом покупателю и содержащего (содержащих) стоимостную оценку ввозимых товаров.

В ДТС-1 в виде документа на бумажном носителе сведения о каждом документе указываются с новой строки.

Графа 5 заполняется в следующем порядке.

В графе в ДТС-1 в виде документа на бумажном носителе через пробел, а в ДТС-1 в виде электронного документа в соответствующих реквизитах структуры ДТС-1 указываются номер и дата в формате дд.мм.гггг (день, месяц, календарный год) контракта (договора, соглашения) купли-продажи (поставки) ввозимых товаров, а также номера и даты действующих приложений, дополнений и изменений к нему.

В ДТС-1 в виде документа на бумажном носителе сведения о каждом документе указываются с новой строки.

Графа 6 заполняется в следующем порядке.

Графа заполняется в случае ответа "Да" в разделе "в" графы 7, разделе "б" графы 8, разделах "а" и (или) "б" графы 9.

В графе в ДТС-1 в виде документа на бумажном носителе через пробел, а в ДТС-1 в виде электронного документа в соответствующих реквизитах структуры ДТС-1 указываются номера и даты в формате дд.мм.гггг (день, месяц, календарный год) документов, имеющих отношение к сведениям, указанным в графах 7 - 9.

В ДТС-1 в виде документа на бумажном носителе сведения о каждом документе указываются с новой строки.

Графа 7 заполняется в следующем порядке.

В разделах "а", "б" и "в" в полях, соответствующих верному ответу, проставляется знак "X".

В случае ответа "Нет" в разделе "а" разделы "б" и "в" не заполняются.

В случае ответа "Да" в разделе "в" в графе "Дополнительные данные" указываются сведения в соответствии с установленным порядком.

Графа 8 заполняется в следующем порядке.

В разделах "а" и "б" в полях, соответствующих верному ответу, проставляется знак "X".

Если продажа ввозимых товаров или их цена зависят от условий или обязательств, влияние которых на цену ввозимых товаров может быть количественно определено, соответствующая сумма указывается в разделе "б" графы 11 как косвенный платеж.

Графа 9 заполняется в следующем порядке.

В разделах "а" и "б" в полях, соответствующих верному ответу, проставляется знак "X".

В случае ответа "Да" в разделах "а" и (или) "б" в графах 15 и 16 указываются соответствующие величины.

Графа 10 заполняется в следующем порядке.

В разделе "а" указывается количество добавочных листов ДТС-1 (количество добавочных листов соответствует номеру последнего листа ДТС-1, уменьшенному на 2).

В разделе "б" в ДТС-1 в виде документа на бумажном носителе отдельными строками, а в ДТС-1 в виде электронного документа в соответствующих реквизитах структуры ДТС-1 указываются:

дата заполнения ДТС-1 в формате дд.мм.гггг (день, месяц, календарный год);

фамилия, имя, отчество (при наличии) лица, заполнившего ДТС-1;

код страны, уполномоченным органом которой выдан документ, удостоверяющий личность лица, заполнившего ДТС-1, в соответствии с классификатором стран мира,

наименование, серия (при наличии), номер и дата выдачи в формате дд.мм.гггг (день, месяц, календарный год) документа, удостоверяющего личность лица, заполнившего ДТС-1;

контактные реквизиты лица, заполнившего ДТС-1: наименование вида связи (телефон, факс, электронная почта и др.), идентификатор канала связи (номер телефона, факса, адрес электронной почты и др.);

занимаемая должность лица, заполнившего ДТС-1, в штате декларанта, если таможенное декларирование производится декларантом, либо занимаемая должность этого лица в штате таможенного представителя, если таможенное декларирование производится таможенным представителем.

В ДТС-1 в виде документа на бумажном носителе заявленные сведения удостоверяются путем проставления в разделе "б" подписи лица, заполнившего ДТС-1, и оттиска печати декларанта или таможенного представителя, если в соответствии с законодательством государства-члена декларант или таможенный представитель должен иметь печать, а если ДТС-1 заполняется должностным лицом таможенного органа, - путем проставления подписи должностного лица таможенного органа и оттиска его личной номерной печати.

Графа "Товар N" заполняется в следующем порядке.

В графе указывается порядковый номер товара, указанный в графе 32 "Товар" декларации на товары.

Графа "Код ТН ВЭД ЕАЭС" заполняется в следующем порядке.

В графе без пробелов указывается 10-значный код ввозимого товара в соответствии с единой Товарной номенклатурой внешнеэкономической деятельности Евразийского экономического союза (далее - ТН ВЭД ЕАЭС).

Графа 11 заполняется в следующем порядке.

В первом подразделе раздела "а" указывается в валюте счета цена, фактически уплаченная или подлежащая уплате за ввозимый товар.

Во втором подразделе раздела "а" указывается цена, фактически уплаченная или подлежащая уплате за ввозимый товар, пересчитанная в валюту государства-члена, таможенному органу которого подается декларация на товары. Пересчет производится по курсу валют, устанавливаемому (определяемому) в соответствии с законодательством этого государства-члена, действующему на день регистрации декларации на товары, а в отношении ввозимых товаров, выпуск которых произведен до подачи декларации на товары, - на день регистрации заявления о выпуске товаров до подачи декларации на товары.

Буквенный код валюты счета в соответствии с классификатором валют и курс валюты счета к валюте государства-члена указываются в ДТС-1 в виде документа на бумажном носителе в наименовании второго подраздела раздела "а" в поле "(курс пересчета \_\_\_\_\_)", а в ДТС-1 в виде электронного документа - в соответствующих реквизитах структуры ДТС-1. Указанное поле (соответствующие реквизиты структуры ДТС-1) не заполняется в отношении ввозимых товаров, выпуск которых произведен до подачи декларации на товары по нескольким заявлениям, если такие заявления зарегистрированы таможенным органом в разные дни и (или) цена, фактически уплаченная или подлежащая уплате за ввозимые товары, указана в счетах в разных валютах. В отношении таких товаров сведения о буквенном коде валюты счета и курсе валюты счета к валюте государства-члена указываются в отношении каждого товара во втором подразделе раздела "а" в ДТС-1 в виде документа на бумажном носителе отдельной строкой ниже сведений о цене, фактически уплаченной или подлежащей уплате за ввозимый товар, а в ДТС-1 в виде электронного документа - в соответствующих реквизитах структуры ДТС-1. Сведения о буквенном коде валюты счета и курсе валюты счета к валюте государства-члена указываются в ДТС-1 в виде документа на бумажном носителе через знак разделителя "/", а в ДТС-1 в виде электронного документа - в соответствующих реквизитах структуры ДТС-1.

В разделе "б" указывается величина косвенных платежей, в том числе величина стоимостной оценки условий или обязательств, влияние которых на цену ввозимых товаров может быть количественно определено, указанных в разделе "б" графы 8, пересчитанная в валюту государства-члена, таможенному органу которого подается декларация на товары.

Пересчет производится по курсу валют, устанавливаемому (определяемому) в соответствии с законодательством этого государства-члена, действующему на день регистрации декларации на товары, а в отношении ввозимых товаров, выпуск которых произведен до подачи декларации на товары, - на день регистрации заявления о выпуске до подачи декларации на товары.

Буквенный код валюты косвенных платежей в соответствии с классификатором валют и курс валюты косвенных платежей к валюте государства-члена указываются в ДТС-1 в виде документа на бумажном носителе в наименовании раздела "б" в поле "(курс пересчета \_\_\_\_\_)", а в ДТС-1 в виде электронного документа - в соответствующих реквизитах структуры ДТС-1. Указанное поле (соответствующие реквизиты структуры ДТС-1) не заполняется в отношении ввозимых товаров, выпуск которых произведен до подачи декларации на товары по нескольким заявлениям, если такие заявления зарегистрированы таможенным органом в разные дни и (или) цена, фактически уплаченная или подлежащая уплате за ввозимые товары, указана в счетах в разных валютах. В отношении таких товаров сведения о буквенном коде валюты косвенных платежей и курсе валюты косвенных платежей указываются в отношении каждого товара в разделе "б" в ДТС-1 в виде документа на бумажном носителе отдельной строкой ниже сведений о величине косвенных платежей, а в ДТС-1 в виде электронного документа - в соответствующих реквизитах структуры ДТС-1. Сведения о буквенном коде валюты косвенных платежей и курсе валюты косвенных платежей указываются в ДТС-1 в виде документа на бумажном носителе через знак разделителя "/", а в ДТС-1 в виде электронного документа - в соответствующих реквизитах структуры ДТС-1.

В случае если в разделе "б" указана общая величина косвенных платежей, расшифровка общей величины производится в графе "Дополнительные данные" соответствующего листа ДТС-1.

Графа 12 заполняется в следующем порядке.

В графе указывается в валюте государства-члена, таможенному органу которого подается декларация на товары, сумма величин, указанных во втором подразделе раздела "а" и в разделе "б" графы 11.

Графа 13 заполняется в следующем порядке.

В графе указывается в валюте государства-члена, таможенному органу которого подается декларация на товары, величина расходов в размере, в котором они осуществлены или подлежат осуществлению покупателем, но не включены в цену, фактически уплаченную или подлежащую уплате за ввозимые товары, указанную в разделе "а" графы 11.

В разделе "а" указывается величина расходов покупателя на вознаграждение агентам (посредникам) и вознаграждение брокерам, за исключением вознаграждения за закупку, уплачиваемого покупателем своему агенту (посреднику) за оказание по его представлению за пределами таможенной территории Союза услуг, связанных с покупкой ввозимых товаров.

В разделе "б" указывается суммарная величина расходов покупателя на тару, если такая тара для таможенных целей рассматривается как единое целое с ввозимыми товарами, и расходов на упаковку, в том числе стоимость упаковочных материалов и работ по упаковке.

Графа 14 заполняется в следующем порядке.

В графе указывается в валюте государства-члена, таможенному органу которого подается декларация на товары, распределенная стоимость товаров и услуг, прямо или косвенно предоставленных покупателем бесплатно или по сниженной цене для использования в связи с производством и продажей ввозимых товаров, в размере, не включенном в цену, фактически уплаченную или подлежащую уплате за эти товары.

В разделе "а" указывается стоимость сырья, материалов, деталей, полуфабрикатов и иных товаров, из которых произведены (состоят) ввозимые товары.

В разделе "б" указывается стоимость инструментов, штампов, форм и иных подобных товаров, использованных при производстве ввозимых товаров.

В разделе "в" указывается стоимость материалов, израсходованных при производстве ввозимых товаров.

В разделе "г" указывается стоимость проектирования, разработки, инженерной, конструкторской работы, художественного оформления, дизайна, эскизов и чертежей,

выполненных вне таможенной территории Союза и необходимых для производства ввозимых товаров.

Графа 15 заполняется в следующем порядке.

В графе в валюте государства-члена, таможенному органу которого подается декларация на товары, указывается величина лицензионных и иных подобных платежей за использование объектов интеллектуальной собственности, включая роялти, платежи за патенты, товарные знаки, авторские права, предусмотренных подпунктом 7 пункта 1 статьи 40 Кодекса (далее в настоящем пункте - лицензионные и иные подобные платежи), относящихся к ввозимому товару, либо суммарная величина лицензионных и иных подобных платежей в случае, если в соответствии с абзацем пятым пункта 1 Решения Коллегии Евразийской экономической комиссии от 22 мая 2018 г. N 83 "О расчете дополнительных начислений при определении таможенной стоимости товаров" такая суммарная величина лицензионных и иных подобных платежей добавляется к цене, фактически уплаченной или подлежащей уплате за ввозимый товар.

Графа не заполняется в отношении ввозимого товара в случае, если суммарная величина лицензионных и иных подобных платежей добавлена к цене, фактически уплаченной или подлежащей уплате за иной товар, в отношении которого применяется наибольшая адвалорная ставка ввозной таможенной пошлины или наибольший уровень налогообложения.

Графа 16 заполняется в следующем порядке.

В графе указывается в валюте государства-члена, таможенному органу которого подается декларация на товары, величина части дохода (выручки), полученного в результате последующей продажи, распоряжения иным способом или использования ввозимых товаров, которая прямо или косвенно причитается продавцу.

Графа 17 заполняется в следующем порядке.

В графе указывается в валюте государства-члена, таможенному органу которого подается декларация на товары, величина расходов на перевозку (транспортировку) ввозимых товаров до места прибытия таких товаров на таможенную территорию Союза или до иного места, определенного Комиссией.

В наименовании графы 17 указывается место прибытия ввозимых товаров на таможенную территорию Союза или иное место, определенное Комиссией, расходы на перевозку (транспортировку) до которого добавляются к цене, фактически уплаченной или подлежащей уплате за ввозимые товары, а если разделение расходов на перевозку (транспортировку) ввозимых товаров до места прибытия таких товаров на таможенную территорию Союза или до иного места, определенного Комиссией, и от места прибытия или от иного места, определенного Комиссией, не подтверждено документально, - место назначения ввозимых товаров на таможенной территории Союза.

Графа 18 заполняется в следующем порядке.

В графе указывается в валюте государства-члена, таможенному органу которого подается декларация на товары, величина расходов на погрузку, разгрузку или перегрузку ввозимых товаров и проведение иных операций, связанных с их перевозкой (транспортировкой) до места прибытия на таможенную территорию Союза или до иного места, определенного Комиссией.

Графа 19 заполняется в следующем порядке.

В графе указывается в валюте государства-члена, таможенному органу которого подается декларация на товары, величина расходов на страхование в связи с операциями, указанными в графах 17 и 18.

Графа 20 заполняется в следующем порядке.

В графе указывается в валюте государства-члена, таможенному органу которого подается декларация на товары, сумма величин, указанных в графах 13 - 19.

Графа 21 заполняется в следующем порядке.

В графе указывается в валюте государства-члена, таможенному органу которого подается декларация на товары, величина расходов на производимые после ввоза товаров на таможенную территорию Союза строительство, возведение, сборку, монтаж, обслуживание или

оказание технического содействия в отношении таких товаров, как промышленные установки, машины или оборудование.

Графа 22 заполняется в следующем порядке.

В графе указывается в валюте государства-члена, таможенному органу которого подается декларация на товары, величина расходов на перевозку (транспортировку) ввозимых товаров по таможенной территории Союза от места прибытия таких товаров на таможенную территорию Союза или от иного места, определенного Комиссией.

Графа 23 заполняется в следующем порядке.

В графе указывается в валюте государства-члена, таможенному органу которого подается декларация на товары, сумма пошлин, налогов и сборов, уплачиваемых в связи с ввозом товаров на таможенную территорию Союза или продажей таких товаров на таможенной территории Союза.

Графа 24 заполняется в следующем порядке.

В графе указывается в валюте государства-члена, таможенному органу которого подается декларация на товары, сумма величин, указанных в графах 21 - 23.

Графа 25 заполняется в следующем порядке.

В разделе "а" указывается в валюте государства-члена, таможенному органу которого подается декларация на товары, таможенная стоимость ввозимых товаров, рассчитанная путем сложения величин, указанных в графах 12 и 20, и вычета из этой суммы величины, указанной в графе 24.

В разделе "б" указывается таможенная стоимость ввозимого товара, указанная в разделе "а", пересчитанная в доллары США. Пересчет производится по курсу валют, устанавливаемому (определяемому) в соответствии с законодательством государства-члена, таможенному органу которого подается декларация на товары, действующему на день регистрации декларации на товары, а в отношении ввозимых товаров, выпуск которых произведен до подачи декларации на товары, - на день регистрации заявления о выпуске товаров до подачи декларации на товары.

Буквенный код доллара США в соответствии с классификатором валют и курс доллара США к валюте государства-члена указываются в ДТС-1 в виде документа на бумажном носителе в наименовании раздела "б" в поле "(курс пересчета \_\_\_\_\_)", а в ДТС-1 в виде электронного документа - в соответствующих реквизитах структуры ДТС-1. Указанное поле (соответствующие реквизиты структуры ДТС-1) не заполняется в отношении ввозимых товаров, выпуск которых произведен до подачи декларации на товары по нескольким заявлениям, если такие заявления зарегистрированы таможенным органом в разные дни. В отношении таких товаров сведения о буквенном коде доллара США и курсе доллара США к валюте государства-члена указываются в отношении каждого товара в разделе "б" в ДТС-1 в виде документа на бумажном носителе отдельной строкой ниже сведений о таможенной стоимости ввозимого товара, а в ДТС-1 в виде электронного документа - в соответствующих реквизитах структуры ДТС-1. Сведения о буквенном коде доллара США и курсе доллара США к валюте государства-члена указываются в ДТС-1 в виде документа на бумажном носителе через знак разделителя "/", а в ДТС-1 в виде электронного документа - в соответствующих реквизитах структуры ДТС-1.

Графа "\*" заполняется в следующем порядке.

В графе в ДТС-1 в виде документа на бумажном носителе через знак разделителя "/", а в ДТС-1 в виде электронного документа в соответствующих реквизитах структуры ДТС-1 указываются сведения о пересчете подлежащих указанию в графах 13 - 23 величин, указанных в коммерческих и иных документах в иностранной валюте, в валюту государства-члена, таможенному органу которого подается декларация на товары:

порядковый номер товара в ДТС-1, к которому относятся сведения;

номер графы ДТС-1, к которой относятся сведения;

буквенный код иностранной валюты в соответствии с классификатором валют;

сумма в иностранной валюте;

курс иностранной валюты к валюте государства-члена, устанавливаемый (определяемый) в соответствии с законодательством государства-члена, таможенному органу которого подается

декларация на товары, действующий на день регистрации декларации на товары, а в отношении ввозимых товаров, выпуск которых произведен до подачи декларации на товары, - на день регистрации заявления о выпуске до подачи декларации на товары.

При заполнении ДТС-1 в виде документа на бумажном носителе сведения, относящиеся к различным товарам или к различным графам ДТС-1, указываются отдельными строками по каждому товару или каждой графе.

Графа "Дополнительные сведения" заполняется в следующем порядке.

В графе в ДТС-1 в виде документа на бумажном носителе через знак разделителя "/", а в ДТС-1 в виде электронного документа в соответствующих реквизитах структуры ДТС-1 указываются:

порядковый номер товара в ДТС-1, к которому относятся дополнительные сведения или расчеты, за исключением случая, когда дополнительные сведения относятся ко всем товарам, сведения о таможенной стоимости которых заявляются в ДТС;

следующие дополнительные сведения:

об используемой проверочной величине;

о добавлении суммарной величины лицензионных и иных подобных платежей к цене, фактически уплаченной или подлежащей уплате за ввозимый товар, в отношении которого применяется наибольшая адвалорная ставка ввозной таможенной пошлины или наибольший уровень налогообложения, в виде записи "Суммарная величина лицензионных и иных подобных платежей добавлена к цене, фактически уплаченной или подлежащей уплате за ввозимый товар" ;

о не включении величины лицензионных и иных подобных платежей в таможенную стоимость ввозимого товара (с указанием наименования товара, в таможенную стоимость которого включена суммарная величина таких платежей, регистрационного номера декларации на товары, в которой заявлены сведения о таком товаре, и порядкового номера этого товара в указанной декларации на товары) в виде записи "Лицензионные и иные подобные платежи (платежи за патенты, платежи за товарные знаки и т.д.) не включены в таможенную стоимость товара в связи с добавлением суммарной величины таких платежей к цене, фактически уплаченной или подлежащей уплате за товар \_\_\_\_\_ ДТ N \_\_\_\_\_ товар N \_\_\_\_" ;

иные дополнительные сведения или расчеты, относящиеся к таможенной стоимости ввозимого товара (при необходимости).

Графа "Дата, подпись, печать" заполняется в следующем порядке.

В графе указывается дата заполнения ДТС-1 в формате дд.мм.гггг (день, месяц, календарный год).

В ДТС-1 в виде документа на бумажном носителе заявленные сведения удостоверяются путем проставления в графе подписи лица, заполнившего ДТС-1, и оттиска печати декларанта или таможенного представителя, если в соответствии с законодательством государства-члена декларант или таможенный представитель должен иметь печать, а если ДТС-1 заполняется должностным лицом таможенного органа, - путем проставления подписи должностного лица таможенного органа и оттиска его личной номерной печати.

Графа "Для отметок таможенного органа" заполняется в следующем порядке.

В графе должностным лицом таможенного органа указывается регистрационный номер декларации на товары, в которой заявлены сведения о ввозимых товарах, а при внесении изменений (дополнений) в сведения о таможенной стоимости ввозимых товаров, заявленные в декларации на товары, - регистрационный номер корректировки декларации на товары.

**Вопросы для подготовки:** общие сведения о декларировании таможенной стоимости; порядок заполнения ДТС-1.

Литература и Интернет-источники, необходимые для подготовки к лабораторному занятию, указаны в Списке рекомендуемой литературы и Интернет-источников.

## **Лабораторное занятие №8.**

**Цель:** научиться заполнять ДТС-2.

**Знать:** основные положения законодательства ЕАЭС и РФ о таможенном декларировании товаров и транспортных средств; формы декларирования и виды таможенных деклараций, лиц, уполномоченных декларировать товары и транспортные средства, а также места и сроки декларирования; принципы и порядок электронного декларирования; программные средства подготовки декларации на товары и транзитной декларации; методические особенности систем электронного декларирования и действий должностных лиц таможенных органов при декларировании в электронной форме.

**Уметь:** осуществлять контроль за соблюдением участниками ВЭД таможенного законодательства ЕАЭС и Российской Федерации при таможенном декларировании и осуществлении таможенных операций, связанных с таможенным подачей, регистрацией и отзывом таможенной декларации, изменением (дополнением) сведений, заявленных в таможенной декларации; использовать информационные системы и информационное сопровождение в профессиональной деятельности.

**Формируемые компетенции:** ОПК-3, ПК-7.

**Актуальность темы:** борьбой с недостоверным декларированием и занижением таможенной стоимости таможенные органы методично занимаются уже не первый год. Одной из наиболее распространенных схем уклонения от уплаты таможенных платежей является занижение таможенной стоимости товаров. Сегодня в Российской Федерации проблема занижения таможенной стоимости представляет серьезную угрозу экономическим интересам государства. Проведенный анализ по делам об административных правонарушениях, возбужденных таможенными органами по фактам недостоверного декларирования товаров и транспортных средств с целью занижения таможенной стоимости и уклонения от уплаты таможенных платежей в полном объеме показал, что данное нарушение таможенного и налогового законодательства имеет место.

**Теоретическая часть:** порядок заполнения ДТС-2 в случае определения таможенной стоимости товаров по методам 2 – 6.

Графа 1 заполняется в следующем порядке.

В графе указываются сведения об иностранном лице, которое является стороной сделки, в соответствии с которой товары ввозятся на таможенную территорию Союза, а в случае ввоза товаров в рамках односторонней сделки - сведения об отправителе таких товаров.

Графа заполняется в соответствии с порядком заполнения графы 2 "Отправитель/Экспортер" декларации на товары, установленным разделом II Инструкции.

Графа 2 заполняется в следующем порядке.

В разделе "а" указываются сведения о лице государства-члена, которое является стороной сделки, в соответствии с которой товары ввозятся на таможенную территорию Союза, а в случае ввоза товаров в рамках односторонней сделки - сведения о получателе таких товаров.

Раздел "а" заполняется в соответствии с порядком заполнения графы 8 "Получатель" декларации на товары, установленным разделом II Инструкции.

В разделе "б" указываются сведения о лице, которое является декларантом товаров.

Раздел "б" заполняется в соответствии с порядком заполнения графы 14 "Декларант" декларации на товары, установленным разделом II Инструкции.

Графа 3 заполняется в следующем порядке.

В графе в ДТС-2 в виде документа на бумажном носителе через пробел, а в ДТС-2 в виде электронного документа в соответствующих реквизитах структуры ДТС-2 указываются код условий поставки ввозимых товаров в соответствии с классификатором условий поставки и наименование географического пункта.

Если базисы поставки, относящиеся к ввозимым товарам, различны либо если базис поставки относится ко всем ввозимым товарам, но при этом поставка осуществляется в различные географические пункты, в графе производится запись "Разные".

Графа 4 заполняется в следующем порядке.

В графе в ДТС-2 в виде документа на бумажном носителе через пробел, а в ДТС-2 в виде электронного документа в соответствующих реквизитах структуры ДТС-2 указываются номер и дата в формате дд.мм.гггг (день, месяц, календарный год) документа, подтверждающего



совершение сделки, одной из сторон которой является иностранное лицо и на основании которой товары ввозятся на таможенную территорию Союза, а также номера и даты приложений, дополнений и изменений к нему, а в случае отсутствия такой сделки - иного документа, подтверждающего право владения, пользования и (или) распоряжения ввозимыми товарами.

В ДТС-2 в виде документа на бумажном носителе сведения о каждом документе указываются с новой строки.

Графа 5 заполняется в следующем порядке.

В графе в ДТС-2 в виде документа на бумажном носителе через пробел, а в ДТС-2 в виде электронного документа в соответствующих реквизитах структуры ДТС-2 указываются номера и даты в формате дд.мм.гггг (день, месяц, календарный год) документов с принятыми таможенными органами решениями по результатам таможенного контроля таможенной стоимости ранее ввезенных товаров в рамках одного документа, подтверждающего совершение сделки, одной из сторон которой является иностранное лицо и на основании которой такие товары ввозились на таможенную территорию Союза, а в случае отсутствия такой сделки - иного документа, подтверждающего право владения, пользования и (или) распоряжения такими товарами, либо решениями судебных органов в отношении таких товаров.

В ДТС-2 в виде документа на бумажном носителе сведения о каждом документе указываются с новой строки.

В графе не указываются документы, подлежащие указанию в графе 8.

Графа 6 заполняется в следующем порядке.

В поле, соответствующем методу, который применяется для определения таможенной стоимости ввозимых товаров, проставляется знак "X".

При определении таможенной стоимости ввозимых товаров по методу 6 на основе метода 1 проставляется отметка только в поле "е".

При определении таможенной стоимости ввозимых товаров по методу 6 на основе методов 2 - 5 проставляются отметки в поле "д" и в поле, соответствующем одному из методов 2 - 5.

Если для определения таможенной стоимости ввозимых товаров, указанных под разными номерами в графах ДТС-2 "Товар N", используются различные методы определения таможенной стоимости товаров, проставляется отметка в поле "ж".

Графа 7 заполняется в следующем порядке.

В графе указывается краткое обоснование причин, в связи с которыми неприменимы методы определения таможенной стоимости товаров, предшествующие методу определения таможенной стоимости товаров, указанному в графе 6:

для метода 1 - производится запись "Метод 1 неприменим в связи с" и указываются причины невозможности применения метода 1 со ссылками на положения Кодекса и (или) актов органов Союза, в соответствии с которыми его применение невозможно;

для методов 2 - 5 - производится запись "Метод \_\_ неприменим в связи с" и указываются причины невозможности применения каждого метода определения таможенной стоимости товаров, предшествующего методу определения таможенной стоимости товаров, указанному в графе 6, с указанием на отсутствие конкретных документов и (или) сведений, в связи с отсутствием которых применение таких методов невозможно;

для метода 6 - производится запись "Метод 6 с гибким применением метода \_\_ неприменим в связи с" и указываются причины невозможности применения каждого метода определения таможенной стоимости товаров с учетом последовательности их применения в рамках метода 6 с указанием на отсутствие конкретных документов и (или) сведений, в связи с отсутствием которых применение таких методов невозможно.

Графа 8 заполняется в следующем порядке.

В графе указываются сведения о документах, на основании которых заполнена ДТС-2.

При определении таможенной стоимости ввозимых товаров по методу 2, методу 3 и методу 6 на их основе в ДТС-2 в виде документа на бумажном носителе через знак разделителя

"/", а в ДТС-2 в виде электронного документа в соответствующих реквизитах структуры ДТС-2 указываются:

порядковый номер товара в ДТС-2, к которому относятся сведения;

регистрационный номер декларации на товары, в соответствии с которой идентичный или однородный товар был помещен под таможенную процедуру, и порядковый номер такого товара из графы 32 такой декларации на товары.

При определении таможенной стоимости ввозимых товаров по методу 4 и методу 6 на основе метода 4 в ДТС-2 в виде документа на бумажном носителе через знак разделителя "/", а в ДТС-2 в виде электронного документа в соответствующих реквизитах структуры ДТС-2 указываются:

порядковый номер товара в ДТС-2, к которому относятся сведения;

номера и даты в формате дд.мм.гггг (день, месяц, календарный год) документов, содержащих сведения о цене ранее ввезенного идентичного, однородного или ввозимого товара, по которой наибольшее совокупное количество таких товаров продается на таможенной территории Союза.

При определении таможенной стоимости ввозимых товаров по методу 5, методу 6 на основе метода 5 и методу 6 на основе метода 1 в ДТС-2 в виде документа на бумажном носителе через знак разделителя "/", а в ДТС-2 в виде электронного документа в соответствующих реквизитах структуры ДТС-2 указываются:

порядковый номер товара в ДТС-2, к которому относятся сведения;

номера и даты в формате дд.мм.гггг (день, месяц, календарный год) документов, сведения из которых использованы при определении таможенной стоимости ввозимых товаров.

В ДТС-2 в виде документа на бумажном носителе сведения о каждом документе указываются с новой строки.

Графа 9 заполняется в следующем порядке.

В графе указывается количество добавочных листов ДТС-2 (количество добавочных листов соответствует номеру последнего листа ДТС-2, уменьшенному на 2).

Графа 10 заполняется в следующем порядке.

Графа заполняется в порядке, предусмотренном для заполнения раздела "б" графы 10 ДТС-1.

Графа "Товар N" заполняется в следующем порядке.

В графе указывается порядковый номер товара, указанный в графе 32 "Товар" декларации на товары.

Графа "Код ТН ВЭД ЕАЭС" заполняется в следующем порядке.

В графе без пробелов указывается 10-значный код ввозимого товара в соответствии с ТН ВЭД ЕАЭС.

Графа "Дополнительные сведения" заполняется в следующем порядке.

В графе при необходимости указываются любые дополнительные сведения или расчеты, относящиеся к указываемым в ДТС-2 сведениям.

В графе в ДТС-2 в виде документа на бумажном носителе через знак разделителя "/", а в ДТС-2 в виде электронного документа в соответствующих реквизитах структуры ДТС-2 указываются:

порядковый номер товара в ДТС-2, к которому относятся сведения или расчеты, за исключением случая, когда дополнительные сведения или расчеты относятся ко всем товарам, сведения о таможенной стоимости которых заявляются в ДТС;

любые дополнительные сведения или расчеты, относящиеся к указываемым в ДТС сведениям.

Графа "Дата, подпись, печать" заполняется в следующем порядке.

В графе указывается дата заполнения ДТС-2 в формате дд.мм.гггг (день, месяц, календарный год).

В ДТС-2 в виде документа на бумажном носителе заявленные сведения удостоверяются путем проставления в графе подписи лица, заполнившего ДТС-2, и оттиска печати декларанта или таможенного представителя, если в соответствии с законодательством государства-члена

декларант или таможенный представитель должен иметь печать, а если ДТС-2 заполняется должностным лицом таможенного органа, - путем проставления подписи должностного лица таможенного органа и оттиска его личной номерной печати.

Графа "Для отметок таможенного органа" заполняется в следующем порядке.

В графе должностным лицом таможенного органа указывается регистрационный номер декларации на товары, в которой заявлены сведения о ввозимых товарах, а при внесении изменений (дополнений) в сведения о таможенной стоимости ввозимых товаров, заявленные в декларации на товары, - регистрационный номер корректировки декларации на товары.

**Вопросы для подготовки:** порядок заполнения ДТС-2.

Литература и Интернет-источники, необходимые для подготовки к лабораторному занятию, указаны в Списке рекомендуемой литературы и Интернет-источников.

## **Лабораторное занятие №9.**

**Цель:** научиться заполнять пассажирскую таможенную декларацию.

**Знать:** основные положения законодательства ЕАЭС и РФ о таможенном декларировании товаров и транспортных средств; формы декларирования и виды таможенных деклараций, лиц, уполномоченных декларировать товары и транспортные средства, а также места и сроки декларирования; принципы и порядок электронного декларирования; программные средства подготовки декларации на товары и транзитной декларации; методические особенности систем электронного декларирования и действий должностных лиц таможенных органов при декларировании в электронной форме.

**Уметь:** осуществлять контроль за соблюдением участниками ВЭД таможенного законодательства ЕАЭС и Российской Федерации при таможенном декларировании и осуществлении таможенных операций, связанных с таможенным подачей, регистрацией и отзывом таможенной декларации, изменением (дополнением) сведений, заявленных в таможенной декларации; использовать информационные системы и информационное сопровождение в профессиональной деятельности.

**Формируемые компетенции:** ОПК-3, ПК-7.

**Актуальность темы:** обусловлена значимостью процесса таможенного декларирования физическими лицами товаров для личного пользования. Правильно выполненное таможенное декларирование является залогом беспрепятственного и своевременного пересечения границы.

**Теоретическая часть:** пассажирская таможенная декларация составляется в двух экземплярах для целей таможенного декларирования:

товаров, ввозимых на таможенную территорию Союза в сопровождаемом багаже, в случае, если перемещающее их физическое лицо при пересечении таможенной границы Союза имеет несопровождаемый багаж;

товаров, перемещаемых через таможенную границу Союза в несопровождаемом багаже;

товаров, в отношении которых декларант изъявил желание произвести идентификацию;

транспортных средств для личного пользования, временно ввозимых на таможенную территорию Союза.

В иных случаях второй экземпляр декларации составляется по желанию лица, осуществляющего таможенное декларирование. Лицо, осуществляющее таможенное декларирование, по желанию вправе составить декларацию в трех и более экземплярах.

Декларация должна содержать:

1) сведения о декларанте, таможенном представителе, наличии и количестве совместно следующих с декларантом лиц, не достигших шестнадцатилетнего возраста, лице, действующем от имени и по поручению декларанта (в случаях, определяемых Евразийской экономической комиссией (далее - Комиссия));

2) сведения:

о товарах - способ перемещения, наименование, описание, количество, вес в килограммах и (или) в других единицах измерения, стоимость;

о транспортных средствах для личного пользования - цель ввоза и (или) нахождения либо вывоза, регистрационный номер или информация о снятии с регистрационного учета, вид,

марка, момент выпуска, номер кузова или идентификационный номер, объем двигателя, номер шасси, стоимость;

3) сведения о наличных денежных средствах и (или) денежных инструментах;

4) сведения о документах, подтверждающих соблюдение ограничений, связанных с перемещением товаров через таможенную границу Союза, если такое перемещение допускается при наличии этих документов;

5) дату составления декларации.

В рамках "въезд", "выезд" указывается направление перемещения товаров.

В пункте 1 декларации указываются сведения о декларанте, реквизиты документа, удостоверяющего личность декларанта, сведения о наличии либо отсутствии совместно следующих с декларантом лиц, не достигших шестнадцатилетнего возраста, путем проставления соответствующей отметки в рамках "да", "нет" с указанием в строке "Количество" их количества.

В подпункте 2.1 пункта 2 декларации указываются сведения о наличии либо отсутствии товаров, перемещаемых в сопровождаемом багаже путем проставления соответствующей отметки в рамках "да", "нет". При их наличии в строке "Количество мест" подпункта 2.1 пункта 2 декларации цифрами указывается общее количество мест багажа.

В подпункте 2.2 пункта 2 декларации указываются сведения о наличии либо отсутствии товаров, перемещаемых в несопровожаемом багаже, путем проставления соответствующей отметки в рамках "да", "нет". При их наличии в строке "Количество мест" подпункта 2.2 пункта 2 декларации цифрами указывается общее количество мест багажа. В месте прибытия на таможенную территорию Союза эти сведения рассматриваются как уведомление таможенного органа о наличии либо отсутствии товаров, перемещаемых в несопровожаемом багаже.

В подпункте 2.3 пункта 2 декларации указываются сведения о наличии либо отсутствии товаров, доставляемых перевозчиком, путем проставления соответствующей отметки в рамках "да", "нет". При их наличии в строке "Количество мест" подпункта 2.3 пункта 2 декларации цифрами указывается общее количество мест багажа.

В подпункте 3.1 пункта 3 декларации по желанию указываются сведения о наличии либо отсутствии наличной валюты государств - членов Союза, иностранной валюты, дорожных чеков в общей сумме, не превышающей в эквиваленте 10000 долларов США, путем проставления соответствующей отметки в рамках "да", "нет".

В графе "Наименование" указывается либо вид валюты, либо вид денежного инструмента - "дорожные чеки". Сумма указывается в единицах валюты (валюты номинала для дорожных чеков).

В подпункте 3.2 пункта 3 декларации указываются сведения о наличии либо отсутствии наличной валюты государств - членов Союза, иностранной валюты, дорожных чеков в сумме, превышающей в эквиваленте 10000 долларов США, и (или) денежных инструментов, за исключением дорожных чеков, путем проставления соответствующей отметки в рамках "да", "нет".

В случае если указан ответ "да", заполняется дополнительный формуляр декларации - декларация наличных денег.

В случае перемещения указанных товаров сведения о таких товарах указываются в декларации наличных денег.

В подпункте 3.3 пункта 3 декларации указываются сведения о наличии либо отсутствии транспортных средств для личного пользования путем проставления соответствующей отметки в рамках "да", "нет". Дополнительно в данном подпункте указываются сведения о таких транспортных средствах отдельно по каждому транспортному средству. При этом на каждое транспортное средство заполняется дополнительный лист.

В подпункте 3.4 пункта 3 декларации указываются сведения о наличии либо отсутствии товаров, в отношении которых применяются запреты или ограничения, путем проставления соответствующей отметки в рамках "да", "нет".

При наличии таких товаров подробные сведения о них, а также сведения о документах, подтверждающих соблюдение ограничений, и органе, их выдавшем, указываются в пункте 4

декларации.

В подпункте 3.5 пункта 3 декларации указываются сведения о наличии либо отсутствии неделимых товаров и (или) товаров, стоимость и вес которых превышают стоимостные и весовые нормы ввоза на таможенную территорию Союза без уплаты таможенных пошлин, налогов, путем проставления соответствующей отметки в рамках "да", "нет".

При наличии таких товаров подробные сведения о них указываются в пункте 4 декларации. При этом указанию подлежат сведения о неделимых товарах, а также о товарах, ввозимых с превышением норм ввоза на таможенную территорию Союза без уплаты таможенных пошлин, налогов, - в части такого превышения.

В пункте 4 декларации указываются следующие сведения о товарах, указанных в подпунктах 3.4, 3.5, товарах, подлежащих таможенному декларированию, и иных товарах по желанию физического лица:

- 1) наименование и отличительные признаки (материал, из которого они изготовлены, цвет, форма, марка, идентификационные номера (при наличии));
- 2) реквизиты документов, подтверждающих соблюдение ограничений, и наименования органов, выдавших такие документы;
- 3) вес/количество;
- 4) стоимость товаров (в валюте государства - члена Союза, евро или долларах США).

В случае составления декларации в отношении товаров, перемещаемых в несопровожаемом багаже, если такой багаж принимался к перевозке авиаперевозчиком как сопровождаемый, но в процессе перевозки по причинам, не зависящим от физического лица, не был доставлен в место доставки, одновременно с прибытием физического лица, в данной графе помимо сведений, указанных части первой настоящего пункта, указываются реквизиты документов о сдаче авиаперевозчику багажа и (или) иных документов, позволяющих идентифицировать такой багаж.

В случае использования описи, предусмотренной пунктом 6 настоящего Порядка, в данную графу вместо сведений, указанных в части первой настоящего пункта, вносится запись: "Товары для личного пользования согласно прилагаемой описи на листах" (количество листов указывается прописью).

При заполнении дополнительных листов декларации в правом верхнем углу лицевой стороны такого листа вносится запись "лист N \_\_\_" и указываются сведения о декларанте перемещаемых товаров (фамилия, имя, отчество, страна его постоянного проживания и документ, удостоверяющий личность такого лица (серия и номер паспорта или иного документа, удостоверяющего личность)), заявленные в пункте 1 основного листа.

При заполнении дополнительных листов декларации в правом верхнем углу лицевой стороны основного листа декларации вносится запись: "Дополнительных листов \_\_\_\_\_", количество дополнительных листов указывается прописью.

Все экземпляры декларации (основной лист, дополнительные листы, листы описи) подписываются декларантом, либо уполномоченным лицом таможенного представителя либо лицом, действующим от имени и по поручению декларанта (в случаях, определяемых Комиссией), и на них проставляется дата заполнения декларации.

При представлении декларации таможенным представителем после подписи в декларации указываются:

регистрационный номер таможенного представителя по реестру таможенных представителей;

должность, фамилия, имя, отчество работника таможенного представителя, осуществляющего таможенные операции;

номер документа, на основании которого таможенный представитель совершает от имени декларанта таможенные операции.

При представлении декларации лицом, действующим от имени и по поручению декларанта (в случаях, определяемых Комиссией), после подписи в декларации указываются реквизиты документа, удостоверяющего личность такого лица.

**Вопросы для подготовки:** порядок заполнения пассажирской таможенной декларации.

Порядок заполнения основного формуляра декларации при помещении товаров под таможенную процедуру таможенного транзита. Порядок заполнения декларации наличных денег.

Литература и Интернет-источники, необходимые для подготовки к лабораторному занятию, указаны в Списке рекомендуемой литературы и Интернет-источников.

### **Список рекомендуемой литературы и интернет-источников.**

#### **Перечень основной литературы:**

1. Сальников, К. А. Декларирование товаров и транспортных средств : учеб.пособие / К.А. Сальников. - СПб. : Интермедия, 2014. - 228 с. - Прил.: с. 216-226. - ISBN 978-5-4383-0031-1.
2. Малышенко, Ю. В. Таможенное декларирование и предварительное информирование в электронной форме : учеб.пособие / Ю.В. Малышенко. - СПб. : Интермедия, 2014. - 320 с. : ил. - На учебнике гриф: Доп.УМО. - Библиогр. в конце глав. - ISBN 978-5-4383-0024-3.

#### **Перечень дополнительной литературы:**

1. Покровская, В. В. Таможенное дело : учебник для бакалавров / В.В. Покровская. - М. :Юрайт, 2012. - 731 с. - (Учебники НИУ ВШЭ). - На учебнике гриф: Рек.МО. - Прил.: с. 617-720. - Библиогр.: с. 731-731. - ISBN 978-5-9916-1566-
2. Кычков, В. И. Таможенное право : учеб.пособие / В.И. Кычков. - СПб. : Интермедия, 2014. - 328 с. : ил. - Библиогр.: с. 325-326. - ISBN 978-5-4383-0054-0.
3. Воробьева, Е.А. Таможенное оформление товаров и транспортных средств : учебно-методическое пособие / Е.А. Воробьева, И.Ю. Гольяпина. - Москва ; Берлин : Директ-Медиа, 2017. - 107 с. - Библиогр. в кн. - ISBN 978-5-4475-8919-6 ; То же [Электронный ресурс]. - URL: <http://biblioclub.ru/index.php?page=book&id=459345>.

#### **Перечень учебно-методического обеспечения самостоятельной работы обучающихся по дисциплине**

1. Методические рекомендации для студентов по организации самостоятельной работы по дисциплине «Таможенное декларирование», Т.С. Павлова, 2018.
2. Методические указания по выполнению практических работ по дисциплине «Таможенное декларирование», Т.С. Павлова, 2018.

#### **Интернет-ресурсы:**

1. <http://www.eurasiancommission.org/> - Официальный сайт Евразийской экономической комиссии
2. <https://www.alt.ru/> - Таможенный портал для участников ВЭД Альта-Софт.
3. <https://www.garant.ru/> - Информационно-правовой портал

#### **Электронные библиотечные системы:**

1. <http://biblioclub.ru/> - Университетская библиотека ONLINE
2. <http://www.iprbookshop.ru> – Электронная библиотечная система «IPRbooks»

#### **Профессиональные базы данных:**

1. <https://www.tks.ru/> - Таможня для всех – информационный портал.
2. <http://vch.ru/> - Виртуальная таможня – таможенно-логистический портал.
3. <http://customs.ru/> - Официальный сайт Федеральной таможенной службы.

#### **Информационные справочные системы:**

1. Справочно-правовая система **Консультант Плюс.**

# ПРИЛОЖЕНИЯ



## Альта-ГТД

### Таможенное оформление товаров

Рабочий инструмент декларанта. Предназначен для максимально быстрого и удобного заполнения, печати и выгрузки в электронный вид всех документов, необходимых при таможенном оформлении. Содержит весь необходимый функционал для осуществления электронного декларирования.

#### **В программе есть все необходимое для работы декларанта:**

- Документы, которые могут понадобиться для электронного декларирования (ЭД), предварительного информирования (ПИ), транзита, информационного обмена между СВХ и таможней, оформления реестров экспресс грузов и других возможных процедур системы ЭД и не только;
- Необходимые справочники и классификаторы;
- Нормативные документы;
- Отчетность для таможенных органов и внутренней статистики;
- Встроенная проверка правильности заполнения и возможность подключения внешней проверки.

#### **Удобный интерфейс:**

- Интуитивно понятный интерфейс пользователя;
- Гибкая настройка программы под нужды пользователя;
- Свои (личные) справочники, автоматическое пополнение пользовательских справочников, пользовательские скрипты, позволяющие настроить расчеты и переносы в различные документы и множество других дополнительных возможностей;
- Быстрая навигация по товарам и документам;
- Различные виды отображения информации в документе и списке, режим переключения в табличный вид особенно удобен при заполнении или просмотре «больших» документов;
- Развитая система уведомлений о процессе ЭД и работа с ЭД-сообщениями;
- Удаленная оплата таможенных платежей с помощью платежных систем интегрирована в процесс ЭД;
- Возможность создания корпоративных отчетов и выгрузок позволяет автоматизировать формирование дополнительных документов для клиентов, для бухгалтерии и т.д.;
- Настройка горячих кнопок для быстрого доступа к функциям.

#### **Максимальная производительность и интеграция с КИС:**

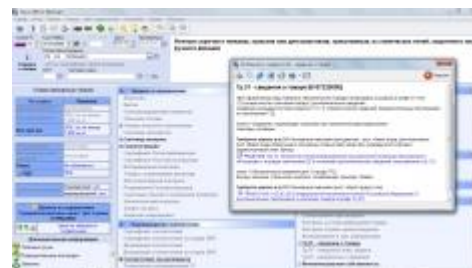
- Обширный инструментарий для каждого документа;
- Шаблоны документов с настройкой заполнения;
- «Конструирование» ДТ из товаров других деклараций (применимо ко всем документам);
- Автоматическая привязка документов к описи;



- Уникальная технология подготовки ДТ и связанных документов для ЭД на основе артикульной информации;
- Готовые средства для обмена данными с корпоративными информационными системами;
- Быстрый поиск по всей базе документов;
- Поддерживается работа с большими объемами деклараций и одновременно работа большого количества декларантов с единой базой документов;
- Удобная работа с большим количеством организаций и большим количеством электронных подписей (ЭП) при электронном декларировании;
- Дополнительные возможности по автоматизации формирования документов, предоставляемые программами «Артикул» и «Заполнитель»;
- Средства администрирования и функции разделения доступа пользователей.

Такса

*Расчет контракта*



Простой и удобный инструмент для анализа экспортно-импортных контрактов. Программа предназначена для участников внешнеэкономической деятельности, в том числе руководителей предприятий, а также сотрудников таможенных органов.

**Позволяет получить следующую информацию:**

- Ставки таможенных платежей на товары, ввозимые на территорию Таможенного союза и вывозимые из России, Беларуси и Казахстана юридическими лицами;
- Меры нетарифного регулирования (лицензирование, разрешения, сертификаты и пр.), применяемые при таможенном оформлении;
- Особенности таможенного оформления и доставки;
- Справка о товаре содержит полную информацию о мерах тарифного и нетарифного регулирования товара;
- Расчет контракта: таможенные платежи для конкретной партии товара в зависимости от ее таможенной стоимости и количественных характеристик;
- История изменений ставок;
- Режим отслеживания изменений по коду ТН ВЭД;
- Удобная работа со списками товаров в окне «Список товаров»;
- Расчет при ввозе легковых автомобилей физическими и юридическими лицами с возможностью расчета утилизационного сбора;
- Выгрузка любых отчетов, включая справки о товаре, в документы формата DOC, XLS, TXT и др.;
- Возможность создания собственных отчетов;
- Ссылки на приказы, письма и распоряжения таможенных органов, распоряжения и постановления Правительства РФ, решения Комиссии Таможенного союза и Евразийской экономической комиссии, экспертные материалы.

**Поддерживаются следующие функции:**

- Быстрое определение кода товара с помощью удобного справочника ТН ВЭД с примечаниями и классификационными решениями и Алфавитно-предметного указателя;
- Учет особенностей товара при расчете таможенных платежей. Для комбинированных ставок выбирается адвалорная или специфическая ставка, в зависимости от количества товара;

- Дополнительные вопросы помогают уточнить характеристики товара, если для одного и того же кода ТН ВЭД применяются разные платежи или преференции;
- Все необходимые справочники и классификаторы: импортные и экспортные пошлины, акцизы, таможенные посты и пр.;
- «Пользовательский справочник минимальных цен», позволяющий гибко контролировать цену оформляемых товаров;
- Ежедневное обновление в соответствии с изменениями таможенного законодательства;
- Интеграция с другими программами «Альта-Софт»:
  - справку о товаре можно вызывать непосредственно из программ «Альта-ГТД» и «ТамДок»;
  - «Заполнителем» можно загрузить список товаров из форматов DOC, XLS, TXT и др.;
  - вместе с программой «ТамДок» и приложениями «Пояснения к ТН ВЭД» и «Товары и коды» образует наиболее полную нормативно-справочную базу по таможенному законодательству;
- Серверный режим работы для интеграции с корпоративными информационными системами;
- Интуитивно-понятный интерфейс делает программу подходящей как для начинающих, так и для опытных пользователей.

ТамДок

*Таможенное законодательство*



Программа предназначена для работы с нормативно-справочной базой. Особенность этой базы - наличие огромного (свыше 60 тыс.) количества документов по таможенному законодательству. Поэтому наряду с хорошей читаемостью документов, задачей программы является не дать пользователю "утонуть" в этом море информации.

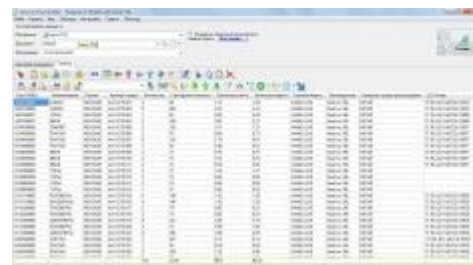
#### **Нормативные и законодательные акты по таможенному праву:**

- Тексты документов по таможенному законодательству, необходимые участникам ВЭД;
- Перекрестные ссылки, список изменений к документу, удобный и понятный интерфейс;
- Таможенный календарь (таможенные документы можно посмотреть в различных редакциях: действующей, утратившей силу и не вступившей в силу);
- История изменений документов (старые и новые редакции);
- Мгновенный поиск документов – по номеру, ключевому слову, дате и пр.;
- Расширенные возможности поиска для опытных пользователей, в том числе с использованием специальных запросов;
- Поиск документов по коду ТН ВЭД;
- Режим отслеживания изменений в документе;
- Режим отслеживания изменений документов по коду ТН ВЭД;
- Правовой навигатор;
- Тематический каталог-рубрикатор;
- На Рабочий стол пользователя можно «сложить» отобранные для решения конкретного вопроса документы;
- Каждый документ на своей закладке, которые сохраняются после перезапуска программы;
- Избранное позволяет сохранять «папки» документов по отдельным решаемым вопросам;
- Вызов из документа справки по коду ТН ВЭД (если установлена программа «Такса»);
- Выгрузка документов в популярные офисные форматы MS Word и OpenOffice;

- Ежедневное оперативное обновление по Интернет.

Заполнитель

*Автоматизация импорта данных*



Уникальный инструмент автоматизации переноса электронных данных во внутренние документы программ «Альта-Софт», включая документы для электронного декларирования.

- Поддерживает распространенные форматы электронных файлов (DOC, XLS, TXT и др.);
- Переносит данные из баз MS Access, MS SQL Server, Oracle и пр.;
- За несколько простых операций можно сформировать большие многотоварные документы;
- Поддерживает режим Drag&Drop и копирование из буфера обмена;
- Исключается повторный ввод с клавиатуры или сканера уже существующей в электронном виде информации, что значительно повышает надежность и скорость процесса заполнения;
- Однажды настроенная схема передачи данных может применяться для всех таблиц аналогичного формата;
- При помощи макросов можно организовать автоматический обмен данными с корпоративной системой клиента;
- Настраиваемая функция «анализатор» позволяет обрабатывать данные на этапе загрузки (перевод текста, осуществление различных замен и преобразований, вычисление по формуле, формирование строки по шаблону).

ДО1, ДО2

*Документы отчета*

Поддерживается создание документов отчета ДО-1, ДО-2, ДО-3 и коммерческого Акта.

Обмен данными с таможенными органами в системе ЭД-2 по всем сценариям согласно приложения В9 (СВХ) спецификации интерфейсов взаимодействия.

Приложение предназначено для временных, постоянных зон таможенного контроля и СВХ с небольшими объемами оформляемых ДО. А также, для взаимодействия с автоматизированными системами предприятий с большими потоками данных.

Пояснения к ТН ВЭД

*Электронная версия Пояснений к ТН ВЭД*



- Полный электронный аналог версий Пояснений к ТН ВЭД в нескольких редакциях;
- Все коды товаров и подробные пояснения к разделам, группам, позициям и субпозициям ТН ВЭД;
- Регулярное обновление на основе перевода материалов Всемирной таможенной организации и Комиссии Европейского союза.

ОЭЗ47

*Расчет 47 графы ДТ*



Приложение предназначено для расчета 47-й графы декларации на товары при выпуске для внутреннего потребления продуктов переработки товаров, ранее помещенных под таможенный режим свободная таможенная зона.

На основе данных, содержащих сведения о расходе материала и предшествующих ДТ, формируется специальный документ ОЭЗ47, в котором рассчитываются уплачиваемые таможенные платежи и налоги в зависимости от доли потраченного на производство товара сырья. Затем данные переносятся в дополнение к гр. 47 ДТ.

## Приложение 2.

### ДЕКЛАРАЦИЯ НА ТОВАРЫ

|A

1 ДЕКЛАРАЦИЯ				
2 Отправитель/Экспортер		N		
3 Формы		4 Отгр. спец.		
5 Всего т-ов		6 Всего мест		7 Справочный номер
8 Получатель		N		
9 Лицо, ответственное за финансовое урегулирование N				
10 Стр. перв. назн./ посл. отп.		11 Торг. страна	12 Общая таможенная стоимость	
13		15 Код страны отпр.	17 Код страны назнач.	
14 Декларант		N		
15 Страна отправления		a	b	a
16 Страна происхождения		17 Страна назначения		
18 Идентификация и страна регистрации трансп. средства при отправлении/ прибытии		19 Конт.	20 Условия поставки	
21 Идентификация и страна регистрации активного трансп. средства на границе		22 Валюта и общая сумма по счету		23 Курс валюты
24 Характер сделки				
25 Вид транспорта на границе	26 Вид транспорта внутри страны	27 Место погрузки/ разгрузки	28 Финансовые и банковские сведения	
29 Орган въезда/выезда		30 Местонахождение товаров		
31 Грузовые места и		32 Товар описание	N	33 Код товара
Маркировка и количество - Номера контейнеров - Количество и отличительные особенности		34 Код страны	35 Вес брутто (кг)	36
товаров		происх.	a	b
Преференция		37 ПРОЦЕДУРА	38 Вес нетто (кг)	39 Квота
		40 Общая декларация/Предшествующий документ		
44 Дополнит.		41 Дополнит. единицы	42 Цена товара	43 Код МОС
информация/ Представл. документы		45 Таможенная стоимость		
.....		46 Статистическая стоимость		
47 Исчисление платежей		Вид	Основа начисления	Ставка
		Сумма	СП	48 Отсрочка платежей
		49 Реквизиты склада		
В ПОДРОБНОСТИ ПОДСЧЕТА				

		Всего:							
51 Предполагаемые органы (и страна) транзита								C	
52 Гарантия недействительна для				Код		53 Орган (и страна) назначения			
D						54 Место и дата			

ДОБАВОЧНЫЙ ЛИСТ К ДЕКЛАРАЦИИ НА ТОВАРЫ

# Отправитель/Экспортер	8	Получатель	#	1 ДЕКЛАРАЦИЯ		A
				3 Формы		

31 Грузовые места и описание	Маркировка и количество - Номера контейнеров - Количество и отличительные особенности	32 Товар #	33 Код товара						
товаров				34 Код страны	35 Вес брутто (кг)	36			
Преференция				происх.					
				a	b				
				37 ПРОЦЕДУРА	38 Вес нетто (кг)	39 Квота			
				40 Общая декларация/предшествующий документ					
44 Дополнит.				41 Доп. единицы измерения	42 Цена товара	43 Код МОС			
информация/Представл. документы					45 Таможенная стоимость				
					46 Статистическая стоимость				
31 Грузовые места и описание	Маркировка и количество - Номера контейнеров - Количество и отличительные особенности	32 Товар #	33 Код товара						
товаров				34 Код страны	35 Вес брутто (кг)	36			
Преференция				происх.					
				a	b				
				37 ПРОЦЕДУРА	38 Вес нетто (кг)	39 Квота			
				40 Общая декларация/предшествующий документ					
44 Дополнит.				41 Доп. единицы измерения	42 Цена товара	43 Код МОС			
информация/Представл. Документ					45 Таможенная стоимость				
					46 Статистическая стоимость				

31 Грузовые места и описание	Маркировка и количество - Номера контейнеров - Количество и отличительные особенности					32 Товар #	33 Код товара				
товаров							34 Код страны		35 Вес брутто (кг)		36
Преференция							происх.				
							a	b			
							37 ПРОЦЕДУРА		38 Вес нетто (кг)		39 Квота
							40 Общая декларация/предшествующий документ				
44 Дополнит.						41 Доп. единицы измерения		42 Цена товара		43 Код МОС	
информация/Представл. Документы								45 Таможенная стоимость			
								46 Статистическая стоимость			
47 Исчисление платежей	Вид	Основа начисления	Ставка	Сумма	СП	Вид	Основа начисления	Ставка	Сумма	СП	
	Всего по первому товару:					Всего по второму товару:					
	Вид	Основа начисления	Ставка	Сумма	СП	Вид	Сумма	СП	← ВСЕГО		
	Всего по третьему товару:					Итого:					С

Лицевая сторона

ПАССАЖИРСКАЯ ТАМОЖЕННАЯ ДЕКЛАРАЦИЯ

Основной формуляр

\* Заполняется лицом, достигшим 16-летнего возраста  
\* Выбранный декларантом ответ помечается в соответствующей рамке знаком  
\* Экземпляр оформленной декларации, который остается у физического лица, сохраняется на весь период временного въезда/выезда и предъявляется таможенным органам при возвращении.

въезд

выезд

1. Сведения о лице:

фамилия		имя		отчество	
серия		N			
страна постоянного проживания		гражданство/подданство		документ, удостоверяющий личность	
из какой страны прибыл (указывается страна отправления)			в какую страну следует (указывается страна назначения)		

Со мною следуют несовершеннолетние дети  Да  Нет Количество \_\_\_\_\_

Мной либо в мой адрес перемещаются следующие товары и транспортные средства, подлежащие таможенному декларированию

2. Сведения о способе перемещения товаров и транспортных средств:

2.1. Сопровождаемый багаж	<input type="checkbox"/> Да <input type="checkbox"/> Нет	2.2. Несопровождаемый багаж	<input type="checkbox"/> Да <input type="checkbox"/> Нет	2.3. Товары, доставляемые перевозчиком	<input type="checkbox"/> Да <input type="checkbox"/> Нет
Количество мест _____		Количество мест _____		Количество мест _____	

3. Сведения о товарах и транспортных средствах:

3.1. Валюта государств - членов таможенного союза, иностранная валюта, дорожные чеки в сумме, не превышающей 10000 долларов США в эквиваленте (таблица заполняется по желанию физического лица)  Да  Нет



Наименование	Сумма	
	цифрами	прописью

3.2. Валюта государств - членов таможенного союза, иностранная валюта, дорожные чеки

Да Нет

превышающей в сумме, ----- 10000 долларов США в эквиваленте, векселя, чеки (банковские), ценные бумаги на предъявителя

3.3. Транспортные средства

Да Нет

Рег. номер _____	Момент выпуска _____	№ кузова или идентификационный № _____
Вид, марка _____	Шасси № _____	Таможенная стоимость _____
Объем двигателя (см3) _____		
Направление перемещения:	<input type="checkbox"/> ввоз	<input type="checkbox"/> временный ввоз
	<input type="checkbox"/> вывоз	<input type="checkbox"/> обратный вывоз
Снято с регистрационного учета в государстве предыдущей регистрации	<input type="checkbox"/>	<input type="checkbox"/>
	Да	Нет

3.4. Товары, в отношении которых применяются запреты или ограничения

Да Нет

3.5. Неделимые товары весом свыше 35 кг, товары общим весом свыше 50 кг и (или) общей таможенной стоимостью свыше 1500 евро

Да Нет

Оборотная сторона

4. Сведения о товарах, указанных в [подпунктах 3.4, 3.5](#), товарах, подлежащих таможенному декларированию, и иных товарах по желанию физического лица:

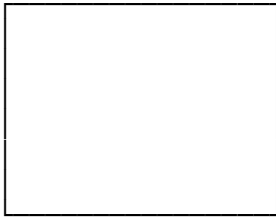
NN п/п	Наименование и другие отличительные признаки товара, номер и дата выдачи документа, подтверждающего соблюдение ограничений, и орган, его выдавший	Вес/Количество		Стоимость в валюте государств - членов таможенного союза, евро или долл. США
		цифрами	прописью	

Общий вес/количество и стоимость (Итого):				

Мне известно, что сообщение в таможенной декларации недостоверных сведений влечет за собой ответственность в соответствии с законодательством государств - членов таможенного союза.

"\_\_" \_\_\_\_\_ г. Подпись лица \_\_\_\_\_

Для служебных отметок: \_\_\_\_\_



М.П.

\_\_\_\_\_

\_\_\_\_\_

\_\_\_\_\_

\_\_\_\_\_

\_\_\_\_\_

\_\_\_\_\_

\_\_\_\_\_

\_\_\_\_\_

\_\_\_\_\_

\_\_\_\_\_

Лицевая сторона

ПАССАЖИРСКАЯ ТАМОЖЕННАЯ ДЕКЛАРАЦИЯ

Дополнительный формуляр "Декларация наличных денег и (или) денежных инструментов"

Формуляр заполняется физическими лицами, достигшими 16-летнего возраста, при перемещении через таможенную границу таможенного союза:

- наличных денежных средств (банкноты и монеты, за исключением монет из драгоценных металлов) и дорожных чеков в сумме, превышающей в эквиваленте 10 000 долларов США;

- иных денежных инструментов в документарной форме (векселя, чеки (банковские), ценные бумаги на предъявителя)

При заполнении формуляра указываются сведения о всех перемещаемых наличных денежных средствах, дорожных чеках и денежных инструментах

Тип декларации	<input type="checkbox"/> въезд на территорию таможенного союза	<input type="checkbox"/> выезд с территории таможенного союза
----------------	--	---

1. Сведения о физическом лице

фамилия	имя	отчество

место и дата рождения (дд/мм/гггг)	гражданство/подданство	страна постоянного проживания
тип документа, удостоверяющего личность	серия, N	дата и место выдачи документа
адрес постоянного места жительства	адрес места пребывания (регистрации) территории таможенного союза	номер и дата выдачи на визы (реквизиты документа, подтверждающего право пребывания на территории таможенного союза)

2. Сведения о наличных денежных средствах и денежных инструментах

2.1. Наличные денежные средства и дорожные чеки

	Сумма	Вид валюты
Банкноты, монеты		
Дорожные чеки		

2.2. Денежные инструменты, за исключением дорожных чеков (векселя, чеки (банковские), ценные бумаги на предъявителя и иное)

Тип инструмента	Кем выпущен	Дата выпуска	Идентификационный номер (при наличии)	Количество	Стоимость

Оборотная сторона

3. Сведения о владельце наличных денежных средств и (или) денежных инструментов

декларант     другое физическое лицо     иное лицо

3.1. Сведения о владельце наличных денежных средств и (или) денежных инструментов - указывается, если декларант не является собственником

Фамилия, имя для физических лиц/ Наименование иного лица	
Адрес местожительства для физического лица/ Адрес местонахождения (юридический адрес) для иных лиц	

4. Сведения о происхождении наличных денежных средств и (или) денежных инструментов

заработная плата,  дивиденды и  доходы от  безвозмездные  
доходы от  другие доходы от  реализации  трансферты,  
предпринимательской от участия в капитале движимого и полученные от  
деятельности предприятий недвижимого физического и юридических лиц  
физического лица имущества (материальная помощь, гранты и  
т.п.)

пенсия,  доходы от  заемные  наследство  
стипендия, аренды средства  
социальные пособия, недвижимости и  
алименты земельных участков

прочее (указать) \_\_\_\_\_

5. Сведения о предполагаемом использовании наличных денежных средств и (или) денежных инструментов

текущие расходы  инвестиции,  безвозмездные  безвозмездные  
(приобретение включая трансферты в трансферты в  
товаров и услуг) приобретение недвижимости пользу физических лиц (материальная помощь и т.п.) пользу юридических лиц  
(благотворительность, пожертво-  
вания и т.п.)

прочее (указать) \_\_\_\_\_

6. Сведения о маршруте и способе перевозке (о виде транспорта) наличных денежных средств и (или) денежных инструментов