

Министерство науки и высшего образования Российской Федерации
Федеральное государственное автономное образовательное учреждение
высшего образования
«СЕВЕРО-КАВКАЗСКИЙ ФЕДЕРАЛЬНЫЙ УНИВЕРСИТЕТ»
Институт сервиса, туризма и дизайна (филиал) СКФУ в г. Пятигорске

МЕТОДИЧЕСКИЕ УКАЗАНИЯ
по выполнению расчетно-графической работы
по дисциплине
«Инженерная подготовка территорий»

Направление подготовки 08.03.01 Строительство
Направленность (профиль): «Городское строительство и хозяйство»

Пятигорск, 2020

Методические указания по выполнению расчетно-графической работы по дисциплине «Инженерная подготовка территорий» рассмотрены и утверждены на заседании кафедры «Строительство» (протокол № ___ от «___» _____ 2020 г.).

Зав. кафедрой «Строительство» _____ Щитов Д.В.

СОДЕРЖАНИЕ

ВВЕДЕНИЕ	4
1. ЦЕЛЬ, ЗАДАЧИ И РЕАЛИЗУЕМЫЕ КОМПЕТЕНЦИИ	5
2. ФОРМУЛИРОВКА ЗАДАНИЯ И ЕГО ОБЪЕМ	5
3. ОБЩИЕ ТРЕБОВАНИЯ К НАПИСАНИЮ И ОФОРМЛЕНИЮ РАБОТЫ	5
4. РЕКОМЕНДАЦИИ ПО ВЫПОЛНЕНИЮ ЗАДАНИЯ	7
5. ПЛАН-ГРАФИК ВЫПОЛНЕНИЯ ЗАДАНИЯ	7
6. КРИТЕРИИ ОЦЕНИВАНИЯ РАБОТЫ	8
7. ПОРЯДОК ЗАЩИТЫ	8
8. СПИСОК РЕКОМЕНДУЕМОЙ ЛИТЕРАТУРЫ	8

ВВЕДЕНИЕ

Инженерная подготовка территорий - это комплекс работ по созданию условий для проведения основных работ по благоустройству и озеленению. В зависимости от размеров объекта, его значимости, выполняемых функций, а также с учетом влияния природных факторов среды, степени антропогенных нагрузок состав и содержание работ по инженерной подготовке территорий может быть разнообразным.

Дисциплина Б1.В.06 «Инженерная подготовка территорий» является обязательной дисциплиной вариативной части, блока 1, ОП ВО подготовки направления 08.03.01 Строительство для заочной формы обучения, профиль «Городское строительство и хозяйство». Ее освоение происходит в 4 семестре.

1. ЦЕЛЬ, ЗАДАЧИ И РЕАЛИЗУЕМЫЕ КОМПЕТЕНЦИИ

Целью изучения дисциплины является получение системы инженерных знаний об общих и специальных мероприятиях, проводимых при освоении территорий с целью приспособления её к требованиям строительства и последующей эксплуатации.

Задачами изучения дисциплины являются приобретение умения и развития профессиональных навыков при проектировании мероприятий по инженерной подготовке территорий различного функционального назначения.

2. ФОРМУЛИРОВКА ЗАДАНИЯ И ЕГО ОБЪЕМ

Задания для выполнения расчетно-графической работы по благоустройству территорий и вертикальной планировке выполняются с учетом следующих проектных работ:

- вертикальная планировка улицы или дороги, путем построения продольного профиля по оси проезжей части и поперечного профиля;
- общее решение вертикальной планировки городской территории, фиксируемое сетью магистральных улиц, которые следует трассировать таким образом, чтобы обеспечить сток поверхностных вод с прилегающих территорий;
- благоустройство улицы и части территории жилого района с организацией проезжих частей и проездов, парковок, тротуаров; высотная привязка зданий и сооружений.

3. ОБЩИЕ ТРЕБОВАНИЯ К НАПИСАНИЮ И ОФОРМЛЕНИЮ РАБОТЫ

РГР включает расчетную и графическую части. Расчетная часть выполняется в виде пояснительной записки на формате А4 объемом 10-15 страниц рукописного или печатного текста, Графическая часть выполняется на формате А4, где показывается:

1. Профили: продольный и поперечный (формат А3)
2. Схема вертикальной планировки территории (формат А3, М 1: 5000)
3. Проект организации рельефа территории застройки в красных горизонталях (формат А3, М 1:500)
4. План благоустройства территории; ведомость озеленения, ведомость малых архитектурных форм и переносных изделий.

РГР по результатам самостоятельной работы студента должна быть выполнена на основе компьютерных технологий и распечатывается на одной стороне стандартного листа формата А4 белой односортной бумаги через 1,5 интервала черным шрифтом с полями вокруг текста. Объем отчета составляет 25 печатных листов формата А4.

Размер левого, нижнего и верхнего полей – не менее 20 мм, правого – не менее 15 мм. Размер шрифта 14. Рекомендуемый шрифт - TimesNewRoman.

Текст должен равномерно располагаться на странице, с одинаковыми отступами от начала поля, где располагается текстовый материал. Текст, начинающийся с красной строки, печатают с абзаца отступом 1,25 см от начала строки.

Каждый структурный раздел (введение, главы, заключение, список использованных источников) начинается строго с новой страницы. Подразделы внутри основного раздела размещаются на той же странице.

Подчеркивать заголовки и переносить слова в заголовке не допускается. Рекомендуется выделять заголовок жирным шрифтом.

Разделы должны иметь порядковые номера на протяжении всего текста отчета, обозначенные арабскими цифрами без точки и записанные с абзацного отступа.

Подразделы должны иметь нумерацию в пределах каждого раздела. Номер подраздела состоит из номеров раздела и подраздела, разделенных точкой. В конце номера подраздела

точка не ставится. Разделы, как и подразделы, могут состоять из одного или нескольких пунктов.

Если документ не имеет подразделов, то нумерация пунктов в нем должна быть в пределах каждого раздела, и номер пункта должен состоять из номеров раздела и пункта, разделенных точкой. В конце номера пункта точка не ставится.

Пример:

1 Характеристика компании

1.1

1.2 \ Нумерация пунктов первого раздела отчета

1.3

Если раздел состоит из одного подраздела, то подраздел не нумеруется. Если подраздел состоит из одного пункта, то пункт не нумеруется.

Если текст научного отчета подразделяется только на пункты, то они нумеруются порядковыми номерами в пределах всего содержания.

Нумерация страниц отчета, включая приложения, должна быть сквозная, располагаться внизу по центру.

Чертежи, графики, диаграммы, схемы являются рисунками.

Название рисунка размещается под рисунком, при этом центрируется.

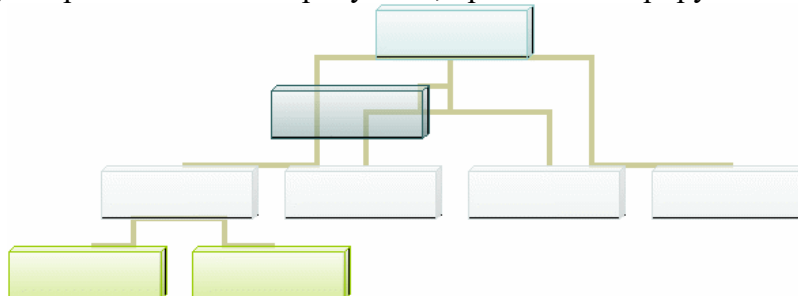


Рисунок 1 – Организационная структура ОАО ...

Название таблицы размещается над таблицей без отступа.

Таблица 1 – Основные социально-экономические показатели деятельности

Если речь идет о данных конкретной компании – объекта исследования, то в названии рисунка или таблицы указываются объект исследования, период исследования и источник информации.

До рисунка (таблицы) делается упоминание о нем, а после рисунка (таблицы) следуют разъяснения или анализ данных, показанных в рисунке (таблице).

Перенос таблицы на другую страницу должен оформляться следующим образом. При переносе таблицы на другую страницу надо писать «Продолжение таблицы 2» в верхнем правом углу. При этом обязательно переносится на следующую страницу либо шапка таблицы, либо номера колонок. На первой странице, где размещено начало таблицы, нижняя черта не ставится, это означает, что таблица не закрыта.

На протяжении всего текста отчета ставятся ссылки на используемые источники. При использовании Интернет-ресурсов необходимо делать ссылку на сайт.

Источники размещаются в списке в алфавитном порядке.

Пример описания выходных данных источника в библиографическом списке:

- учебник:

1 Антонов В.Г., Крылов В.В., Кузьмичев А.Ю. и др. Корпоративное управление: Учебное пособие/под ред. В.Г.Антонова - М.: ИД «ФОРУМ»: ИНФРА-М. 2014.-288с.;

- статья из журнала:

2 Быханов Е.Н. Ответственность члена совета директоров. Новый подход.// Акционерное общество: вопросы корпоративного управления. №6, 2013. С. 12-17;

- информация из Интернета:

4. РЕКОМЕНДАЦИИ ПО ВЫПОЛНЕНИЮ ЗАДАНИЯ

Графическая часть:

1. Профили: продольный и поперечный (формат А3)
2. Схема вертикальной планировки территории (формат А3, М 1: 5000)
3. Проект организации рельефа территории застройки в красных горизонталях (формат А3, М 1:500)
4. План благоустройства территории; ведомость озеленения, ведомость малых архитектурных форм и переносных изделий.

Пояснительная записка:

1. Описание рельефа территории;
2. Климатические условия и характеристики площадки проектирования;
3. Цели, задачи, этапы проектирования вертикальной планировки (кратко).
4. Методы вертикальной планировки (кратко).
5. Схема вертикальной планировки:
 - а) Задачи проектирования схемы ВП;
 - б) Анализ рельефа проектируемой территории
 - в) Описание принятых проектно-планировочных решений (соответственно правилам трассировки транспортных магистралей относительно горизонталей существующего рельефа).
6. Проект организации рельефа:
 - а) Правила проектирования ВП улицы (кратко);
 - б) Правила проектирования межмагистральных территорий и посадка зданий на рельефе.

7. Генеральный план

Все листы брошюруются в альбом формата А4 и сдаются руководителю в назначенные им сроки.

Тематика РГР:

1. инженерная подготовка территории строительства 3-х этажного жилого дома, расположенного в г. Пятигорске;
2. инженерная подготовка территории строительства 3-х этажного жилого дома, расположенного в г. Ессентуки;
3. инженерная подготовка территории строительства 5-ти этажного жилого дома, расположенного в г. Пятигорске;
4. инженерная подготовка территории строительства 5-ти этажного жилого дома, в г. Ессентуки;
5. инженерная подготовка территории строительства 6-ти этажного жилого дома, расположенного в г. Пятигорске;
6. инженерная подготовка территории строительства 6-ти этажного жилого дома, в г. Ессентуки;
7. инженерная подготовка территории строительства 7-ми этажного жилого дома, расположенного в г. Пятигорске;
8. инженерная подготовка территории строительства 7-ми этажного жилого дома, в г. Ессентуки;
9. инженерная подготовка территории строительства 8-ми этажного жилого дома, расположенного в г. Пятигорске;
10. инженерная подготовка территории строительства 8-ми этажного жилого дома, в г. Ессентуки;
11. инженерная подготовка территории строительства 9-ти этажного жилого дома, расположенного в г. Пятигорске;

12. инженерная подготовка территории строительства 9-ти этажного жилого дома, в г. Ессентуки;
13. инженерная подготовка территории строительства 10-ти этажного жилого дома, расположенного в г. Пятигорске;
14. инженерная подготовка территории строительства 10-ти этажного жилого дома, в г. Ессентуки.
15. инженерная подготовка территории строительства 3-х этажного жилого дома, расположенного в г. Кисловодске;
16. инженерная подготовка территории строительства 3-х этажного жилого дома, расположенного в г. Минеральные Воды;
17. инженерная подготовка территории строительства 5-ти этажного жилого дома, расположенного в г. Кисловодске;
18. инженерная подготовка территории строительства 5-ти этажного жилого дома, расположенного в г. Минеральные Воды;
19. инженерная подготовка территории строительства 6-ти этажного жилого дома, расположенного в г. Кисловодске;
20. инженерная подготовка территории строительства 6-ти этажного жилого дома, расположенного в г. Минеральные Воды;
21. инженерная подготовка территории строительства 7-ми этажного жилого дома, расположенного в г. Кисловодске;
22. инженерная подготовка территории строительства 7-ми этажного жилого дома, расположенного в г. Минеральные Воды;
23. инженерная подготовка территории строительства 8-ми этажного жилого дома, расположенного в г. Кисловодске;
24. инженерная подготовка территории строительства 8-ми этажного жилого дома, расположенного в г. Минеральные Воды;
25. инженерная подготовка территории строительства 9-ти этажного жилого дома, расположенного в г. Кисловодске;
26. инженерная подготовка территории строительства 9-ти этажного жилого дома, расположенного в г. Минеральные Воды;
27. инженерная подготовка территории строительства 10-ти этажного жилого дома, расположенного в г. Кисловодске;
28. инженерная подготовка территории строительства 10-ти этажного жилого дома, расположенного в г. Минеральные Воды;
29. инженерная подготовка территории строительства 7-ми этажного жилого дома, расположенного в г. Железноводске;
30. инженерная подготовка территории строительства 3-х этажного жилого дома, расположенного в г. Железноводске.

5. ПЛАН-ГРАФИК ВЫПОЛНЕНИЯ ЗАДАНИЯ

Коды реализуемой компетенции	Вид деятельности студентов	Итоговый продукт самостоятельной работы	Средства и технологии и оценки	Объем часов		
				СРС	Контактная работа с преподавателем	Всего
4 семестр						
ПК-2	Самостоятельное изучение литературы по теме 1-15	Ответы на вопросы по теме	Собеседование	80	9,25	89,25

	дисциплины			
		Итого за 4 семестр	80	9,25
		Итого:	80	9,25
				6,75
				89,25

6. КРИТЕРИИ ОЦЕНИВАНИЯ РАБОТЫ

Оценка «отлично» выставляется студенту, если студент полностью справился с заданием, показал умения и навыки.

Оценка «хорошо» выставляется студенту, если студент полностью справился с заданием, показал умения и навыки, допустил незначительные ошибки.

Оценка «удовлетворительно» выставляется студенту, если студент полностью справился с теоретическим заданием, но не показал умения и навыки.

Оценка «неудовлетворительно» выставляется студенту, если не справился с поставленным заданием.

7. ПОРЯДОК ЗАЩИТЫ

Получив проверенную работу, студент должен внимательно ознакомиться с рецензией, пометками на полях и выполнить все указания научного руководителя. Если работа не соответствует предъявляемым требованиям, необходимо ознакомиться с рецензией, доработать РГР, устранив все недостатки, указанные научным руководителем, и в новом варианте сдать на проверку.

В установленный кафедрой срок исполнитель обязан явиться на защиту РГР, имея с собой последний вариант, рецензию на первый вариант с замечаниями руководителя и зачетную книжку.

При защите студент должен быть готов ответить на вопросы научного руководителя по всей теме РГР.

8. СПИСОК РЕКОМЕНДУЕМОЙ ЛИТЕРАТУРЫ

Перечень основной литературы:

1. Колясников, В.А. Современная теория и практика градостроительства: пространственное развитие расселения: учебник / В.А. Колясников, В.Ю. Спиридонов; «Уральский государственный архитектурно-художественный университет» (УрГАХУ), Министерство образования и науки Российской Федерации. - Екатеринбург: Архитектон, 2016. - 119 с.: ил. - Библиогр. в кн. - ISBN 978-5-7408-0180-3; То же [Электронный ресурс]. - URL: <http://biblioclub.ru/index.php?page=book&id=455453> (19.06.2017).

Перечень дополнительной литературы:

1. Косицына, Э.С. Планировка, застройка и реконструкция населенных мест: учебное пособие / Э.С. Косицына, Н.В. Коростелева, И.В. Зурабова. - Волгоград: Волгоградский государственный архитектурно-строительный университет, 2011. - 117 с. - ISBN 978-5-98276-424-9; То же [Электронный ресурс]. - URL: <http://biblioclub.ru/index.php?page=book&id=142328> (11.08.2015).