

Министерство науки и высшего образования Российской Федерации
Федеральное государственное автономное образовательное учреждение
высшего образования
«Северо-Кавказский федеральный университет»

Утверждено
решением Ученого совета СКФУ
протокол № 15 от «31» мая 2022 г.

ПОЛОЖЕНИЕ

о выполнении и защите курсовых работ (проектов) обучающихся по образовательным программам среднего профессионального образования в федеральном государственном автономном образовательном учреждении высшего образования «Северо-Кавказский федеральный университет» (в новой редакции)

Ставрополь, 2022 г.

1. Общие положения

1.1. Настоящее Положение о выполнении и защите курсовых работ (проектов) обучающихся по образовательным программам среднего профессионального образования в федеральном государственном автономном образовательном учреждении высшего образования «Северо-Кавказский федеральный университет» (далее – СКФУ, Университет, Положение) определяет требования к выполнению и защите курсовых работ (проектов) в структурных подразделениях среднего профессионального образования (далее - СПО) Университета.

1.2. Курсовая работа (проект) (далее – курсовая работа) является одним из видов самостоятельной работы обучающихся, составляющей их учебную деятельность, под руководством преподавателя, выполняемой в соответствии с учебным планом, в рамках часов, отведенных на освоение дисциплины (модуля).

Выполнение обучающимся курсовой работы способствует углублению знаний и умений, полученных им в ходе освоения части образовательной программы, прививает навыки самостоятельного изучения материала по заданной тематике, а также развивает компетенции аналитической, исследовательской и проектной деятельности, работы с информацией.

1.3. Настоящее Положение разработано в соответствии со следующими нормативными документами:

- Федеральным законом от 29.12.2012 № 273-ФЗ «Об образовании в Российской Федерации»;
- федеральными государственными образовательными стандартами среднего профессионального образования (далее - ФГОС СПО);
- приказом Министерства образования и науки Российской Федерации от 14.06.2013 № 464 «Об утверждении Порядка организации и осуществления образовательной деятельности по образовательным программам среднего профессионального образования»;
- письмом Министерства общего и профессионального образования Российской Федерации от 05.04.1999 № 16-52-55ин/16-13 «О рекомендациях по организации выполнения и защиты курсовой работы (проекта) по дисциплине в образовательных учреждениях среднего профессионального образования»;
- и иных локальных нормативных актов Университета.

1.4. Требования Положения являются обязательными для всех работников, преподавателей и обучающихся структурных подразделений СПО, участвующих в организации, выполнении и защите курсовых работ.

2. Цели и задачи курсовой работы

2.1 Цели курсовой работы: формирование у обучающегося навыков исследовательской работы; повышение уровня его профессиональной (теоретической и практической) подготовки; углубление знаний по учебной дисциплине; развитие интереса и навыков самостоятельной работы с научной и справочной литературой.

2.2. В процессе выполнения курсовой работы обучающимся должны решаться следующие задачи:

- приобрести новые теоретические знания в соответствии с темой работы и заданием руководителя;
- систематизировать, обобщать и логично излагать концепции, альтернативные точки зрения по исследуемой проблеме;
- совершенствовать профессиональную подготовку;
- сформировать навыки самостоятельного применения теоретических знаний к комплексному решению профессиональных задач;
- развить навыки самостоятельной учебной, исследовательской и научной работы.

3. Тематика курсовых работ

3.1. Одним из важных компонентов при выполнении курсовой работы является правильное определение тематики.

3.2. Тематика курсовых работ должна быть актуальной, отвечать учебным задачам дисциплины, а также потребностям науки и практики. Актуальность тематики курсовых работ должна быть обусловлена научностью, современностью и направленностью к получению обучающимися навыков самостоятельной творческой работы.

3.3. Темы курсовых работ могут содержать ряд взаимосвязанных между собой проблем и опираться на фактический материал профильных предприятий и учреждений, а также на итоги учебной и производственной практики обучающихся, использовать новейшие достижения отечественной и зарубежной науки, актуальные прикладные аспекты.

3.4. Тематика курсовых работ рассматривается и утверждается на заседании предметной цикловой комиссии (далее – ПЦК), реализующей дисциплину (модуль), и в установленном порядке вносится в соответствующие разделы рабочих программ дисциплин (модулей), фондов оценочных средств, методических указаний по дисциплине (модулю).

3.5. В рамках тематики, определенной в рабочих программах дисциплины (модуля), ПЦК, реализующими дисциплину (модуль), разрабатываются темы курсовых работ, которые предлагаются обучающимся на выбор с учетом сферы их научных интересов, особенностей и индивидуальных потребностей при освоении образовательных программ СПО.

3.6. После завершения обучающимися процедуры выбора тем курсовых работ, на заседании ПЦК принимается решение о рекомендации руководителю структурного подразделения СПО утвердить темы курсовых работ и назначить руководителей курсовыми работами. Указанные решения принимаются ПЦК в течение 15 дней с начала текущего семестра.

3.7. Утверждение тем курсовых работ и назначение руководителей курсовыми работами осуществляется распоряжением руководителя структурного подразделения СПО (далее - распоряжение).

3.8. В течение 10 дней после издания распоряжения специалист по учебно-методической работе структурного подразделения СПО вносит темы курсовых работ в информационную автоматизированную систему.

4. Организация выполнения курсовой работы

4.1. Общее руководство и контроль за ходом выполнения курсовой работы осуществляет преподаватель соответствующей дисциплины структурного подразделения СПО.

4.2. Выполнение курсовой работы обучающимся организуется преподавателем в соответствии с методическими указаниями, разработанными в образовательной программе по специальности.

4.3. Основными функциями руководителя курсовой работы являются:

- консультирование по вопросам содержания и последовательности выполнения курсовой работы;
- оказание помощи обучающемуся в подборе необходимой литературы;
- контроль хода выполнения курсовой работы в соответствии с заданием;
- подготовка письменного отзыва на курсовую работу.

4.4. Руководство курсовыми работами начинается с выдачи обучающимся задания на курсовую работу (приложение 1). Задание на курсовую работу выдается обучающимся руководителем не позднее 5 календарных дней со дня издания распоряжения.

В задании на курсовую работу устанавливаются основные содержательные и процессуальные аспекты, необходимые для выполнения курсовой работы. Задание выдается за подписью руководителя курсовой работы и датируется днем выдачи.

4.5. По завершении написания обучающимся курсовой работы, она передается руководителю для проверки и написания отзыва. Отзыв должен включать заключение об: актуальности темы; соответствии курсовой работы заявленной теме; оценку качества выполнения курсовой работы; оценку полноты разработки поставленных вопросов, теоретической и практической значимости курсовой работы; рекомендации; оценку курсовой работы (приложение 2).

Отзыв доводится до сведения обучающегося. Указанные замечания и предложения обучающийся должен учитывать при защите курсовой работы.

4.6. Если курсовая работа удовлетворяет предъявляемым требованиям, она допускается к защите, что подтверждается подписью руководителя и датой допуска курсовой работы на титульном листе.

5. Содержание и структура курсовой работы

5.1. В курсовой работе должен быть проведен анализ современного состояния изучаемой проблемы, а также включенность в региональную проблематику. Задание по курсовой работе (проекту) необходимо индивидуализировать с учетом интересов и способностей студентов.

5.2. Курсовая работа должна иметь следующую структуру: титульный лист; содержание; введение; основная часть; заключение; список используемых источников; приложения (при наличии).

Практическая (расчетно-графическая) части могут отсутствовать в зависимости от реализуемой специальности СПО.

Титульный лист и содержание оформляются в соответствии с приложением 3 к настоящему Положению.

Во введении обосновывается актуальность выбранной темы исследования; отражаются объект, предмет, задачи, цели, методы, новизна, теоретическая и практическая значимость исследования.

Основная часть должна содержать анализ состояния изучаемой проблемы на основе обзора научной, научно-информационной, справочной литературы. Представленный материал должен быть логически связан с целью исследования. В разделах теоретической части необходимо отражать отдельные компоненты проблемы и завершать их выводами.

Практическая (расчетно-графическая) часть (при наличии) включает описание системы экспериментального исследования, обоснование методов исследования, анализ результатов экспериментального исследования, схемы, графические и математические способы интерпретации полученных данных, выводы.

Заключение содержит выводы, подтверждающие или опровергающие первоначальные предположения (гипотезы), перспективы дальнейшего изучения проблемы, связь с практикой, анализ реализации целей и задач исследования.

Список используемых источников должен содержать перечень всех используемых автором нормативных документов, монографий, учебных и учебно-методических пособий, статей и интернет-источников, которые должны быть изложены в следующем порядке:

- Федеральные законы (в очередности от последнего года принятия к предыдущим);
- указы Президента Российской Федерации (в очередности от последнего года принятия к предыдущим);
- постановления Правительства Российской Федерации (в очередности от последнего года принятия к предыдущим);
- иные нормативные правовые акты;
- иные официальные материалы (резолуции-рекомендации международных организаций и конференций, официальные доклады, официальные отчеты и др.);
- монографии, учебники, учебные пособия (в алфавитном порядке);
- иностранная литература;
- интернет-ресурсы.

Приложение содержит весь фактический материал экспериментальных исследований (анкеты, опросники, схемы, чертежи, расчетные материалы, карты, рисунки, ответы респондентов и т.д.).

6. Требования к оформлению курсовой работы

6.1. Курсовые работы оформляются в соответствии с требованиями нормативных документов, действующих ГОСТ и методических указаний по выполнению курсовых работ по соответствующей дисциплине.

6.2. Объем курсовой работы определяется в методических указаниях по выполнению курсовых работ по соответствующим дисциплинам.

6.3. Текст курсовой работы печатается на одной стороне листа формата А 4 (210 x 297 мм) книжной ориентации с помощью компьютера и принтера на

бумажном носителе в текстовом редакторе. Параметры: цвет чернил — черный; шрифт - Times New Roman; начертание – обычный; размер шрифта - 14; междустрочный интервал - 1; отступ - 1,25; выравнивание текста - по ширине; поля: левое - 20 мм, правое - 10 мм, верхнее и нижнее - 20 мм.

6.4. В тексте содержание, введение, каждый раздел основной части, заключение, список использованных источников и приложения начинаются с новой страницы. Подразделы могут начинаться после окончания предыдущего с отступом два интервала. Нумерация разделов сквозная, наименование разделов печатается начертанием – полужирный. Названия разделов и подразделов должны полностью соответствовать их формулировке в содержании работы. Их заголовки следует писать по ширине страницы с отступом 1,25. Если заголовок состоит из двух предложений, их разделяют точкой. Точка в конце заголовка не ставится.

Переносы слов в тексте курсовой работы не допускаются. В тексте не допускаются подчеркивания, цветные заливки и выделения полужирным шрифтом (кроме выделения разделов и подразделов).

6.5. Страницы нумеруются арабскими цифрами без точки вверху страницы по центру. Нумерация листов, включая приложения, должна быть сквозная по всей работе, начиная с титульного листа. На титульном листе номер не ставится, следующая за ним страница с содержанием имеет порядковый номер 2.

6.6. Таблицы в курсовой работе располагаются непосредственно после текста, в котором они упоминаются впервые, или на следующей странице, либо в приложении. На все таблицы должны быть ссылки в тексте. Нумерация таблиц должна быть сквозной по всему тексту курсовой работы.

Наименование таблицы следует помещать над таблицей с выравниванием по ширине строки, с отступом 1,25. Слово «Таблица» пишется полностью, номер - через пробел, точка после номера не ставится. Название таблицы через тире. Точка в конце названия не ставится. При переносе таблицы на следующую страницу название помещают только над первой частью, при этом нижнюю горизонтальную черту, ограничивающую первую часть таблицы, не проводят. Над другими частями также слева пишут слово «Продолжение таблицы» и указывают номер таблицы. При делении таблицы на части допускается «шапку таблицы» заменять соответственно номером столбцов, прописанном в первой части таблицы арабскими цифрами.

В зависимости от сложности и объема таблицы, текст в таблице допускается прописывать 10-12 размером шрифта. Заголовки столбцов и строк таблицы следует писать с прописной буквы в единственном числе, а подзаголовки столбцов – со строчной буквы. В конце заголовков и подзаголовков столбцов и строк точки не ставят.

Вследствие сокращения названий строк и столбцов, в таблице могут устанавливаться примечания в виде звездочки «*», непосредственно после того слова (числа, символа, предложения), которое необходимо пояснить.

Для пояснения знак звездочки «*» размещают сразу после таблицы с выравниванием по ширине строки, с отступом 1,25 и через пробел с заглавной буквы пишется текст пояснения. Если примечаний несколько, то они отличаются количеством звездочек соответственно «**», «***» и т.д., и после таблицы пишутся каждое с новой строки (приложение 4).

6.7. Нумерация формул должна быть сквозной по тексту курсовой работы. При ссылке в тексте на формулу ее порядковый номер указывают в скобках, например (1). Формулы приводятся сначала в буквенном выражении, затем дается расшифровка входящих в них символов в той же последовательности, в которой они даны в формуле. Формулы следует выделять из текста в отдельную строку. Например:

$$\Pi = P + Z_k - Z_n \text{ (1), где}$$

Π - поступление товаров;

P - реализация (продажа товаров);

Z_k - товарные запасы на конец периода;

Z_n - товарные запасы на начало периода.

6.8. Нумерация приложений должна соответствовать порядку появления ссылок на них в тексте. Каждое новое приложение начинается с новой страницы с указанием своего номера в правом верхнем углу без выделения с выравниванием по правому краю (Приложение1,2,3.....). Если приложение имеет название, то оно пишется отступив два интервала по центру полужирным шрифтом.

В содержании курсовой работы названия приложений и их нумерация не указываются. Записывается одно слово «Приложения» и указывается номер страницы их начала.

6.9. В тексте курсовой работы на все приложения должны быть даны ссылки. В приложение входят таблицы, схемы, графики, диаграммы, анкеты и другие материалы, иллюстрирующие или подтверждающие основные теоретические положения и выводы (приложение 4).

6.10. Для оформления списка использованных источников применяется ГОСТ Р 7.0.100-2018. Список использованных источников оформляется в алфавитном порядке. Авторы однофамильцы записываются по алфавиту их инициалов (имен). Труды одного автора помещаются по годам издания, т.е. в хронологическом порядке, при наличии нескольких трудов одного и того же года - в алфавитном порядке по названиям трудов.

6.11. При написании текста курсовой работы не допускается применять: обороты разговорной речи, произвольные словообразования; иностранные слова и термины при наличии равнозначных слов и терминов в русском языке; сокращения обозначений единиц измерения физических величин, если они употребляются без цифр; математические знаки без цифр; применять индексы стандартов, технических условий и других документов без регистрационного номера (ГОСТ, ОСТ, СТП и другие).

7. Защита курсовой работы

7.1. Защита курсовой работы является одной из форм промежуточной аттестации, которая позволяет оценить уровень сформированности общих и профессиональных компетенций обучающихся, проверить качество полученных ими в процессе обучения знаний и умений, профессиональную готовность будущих специалистов к самостоятельному решению практических задач, умения самостоятельно определить цель исследования и провести его, дать научно

обоснованную оценку результатов исследования, обеспечить достижение поставленной цели

Защита курсовой работы является обязательной и проводится за счет объема времени, предусмотренного на изучение дисциплины.

7.2. Защита курсовой работы может состояться на студенческой научно-практической конференции, заседаниях ПЦК.

7.3. К защите курсовой работы допускаются обучающиеся, полностью выполнившие выданное задание, оформившие пояснительную записку и получившие отзыв на выполненную работу.

7.4. Для проведения защиты курсовой работы в информационной автоматизированной системе формируется зачетно-экзаменационная ведомость, в соответствии с требованиями Положения об организации текущего контроля успеваемости и промежуточной аттестации обучающихся по образовательным программам среднего профессионального образования в федеральном государственном автономном образовательном учреждении высшего образования «Северо-Кавказский федеральный университет».

В день защиты курсовой работы преподаватель получает ведомость в учебной части структурного подразделения СПО.

7.5. Защита курсовой работы состоит в коротком докладе обучающегося, в котором кратко излагает содержание работы, используя заранее составленный текст или план-конспект, а также наглядные пособия (таблицы, схемы и т. д.). Выступление должно содержать общую характеристику работы: мотивы выбора темы, цели и задачи, объект и методы исследования, полученные результаты, обоснованные выводы, теоретическую и практическую значимость работы.

Ответы на замечания, содержащиеся в отзыве руководителя, продумываются обучающимся заранее.

7.6. Оценка курсовой работы выставляется с учетом содержания работы, полноты формальных реквизитов (содержание, введение, выделение глав и разделов, заключение, список используемых источников, оформленные приложения). При определении окончательной оценки руководителем учитываются: содержательность, логичность и доступность восприятия доклада обучающегося; правильность ответов на вопросы; убедительность ответов на замечания, отмеченные в отзыве руководителя.

7.7. Результаты защиты курсовой работы оцениваются дифференцированной оценкой по пятибалльной системе по следующим критериям:

критерии оценка	Содержание работы:	Степень самостоятельности	Уровень грамотности
Отлично	выполнен анализ основных источников по проблематике курсовой работы; суждения и выводы носят самостоятельный характер, содержат новые варианты решений поставленной проблемы; структура работы логична, материал излагается научно и доказательно; отмечается творческий подход к раскрытию темы курсовой работы	авторская позиция, проявляющаяся в сопоставлении уже известных подходов к решению проблемы; предложение собственных оригинальных решений	владение общенаучной и специальной терминологией; отсутствие стилистических, речевых и грамматических ошибок
Хорошо	выполнен анализ источников по проблематике курсовой работы, содержатся самостоятельные суждения и выводы,	анализ и выводы на основании известных подходов к решению	владение общенаучной и специальной терминологией;

	теоретически и опытно доказанные, содержат как новые, так и уже существующие варианты решений поставленной проблемы; структура работы логична, материал излагается доказательно; в научном аппарате содержатся некоторые логические расхождения	проблемы, сформированная своя точка зрения	стилистические, речевые и грамматические ошибки присутствуют в незначительном количестве
Удовлетворительно	выполнен анализ источников по проблематике курсовой работы, однако суждения и выводы не являются самостоятельными, отсутствует оригинальность выводов и предложений; имеются незначительные логические нарушения в структуре работы, материал излагается ненаучно и часто бездоказательно; содержатся существенные логические нарушения. Актуальность слабо обосновывается во введении и не раскрывается в ходе всей работы	низкая степень самостоятельности, слабый анализ известных подходов к решению проблемы, отсутствие своей точки зрения	слабое владение специальной терминологией; стилистические, речевые и грамматические ошибки
Неудовлетворительно	не выполнены критерии оценки «удовлетворительно»		

7.8. После защиты всех курсовых работ проводится заключительная беседа преподавателя с группой обучающихся, на которой делается анализ качества выполненных курсовых работ, отмечаются положительные стороны, а также недостатки при выполнении и защите курсовой работы.

7.9. Положительная оценка по дисциплине, по которой учебным планом предусматривается курсовая работа, выставляется только при условии сдачи курсовой работы на оценку не ниже «удовлетворительно».

7.10. Обучающимся, получившим оценку «неудовлетворительно» по курсовой работе, предоставляется возможность доработать курсовую работу по утвержденной ранее теме в соответствии со сроками ликвидации академической задолженности.

7.11. Обучающийся, не представивший в установленный срок курсовую работу или не защитивший ее по неуважительной причине, считается имеющим академическую задолженность.

7.12. Результаты защиты курсовых работ обсуждаются на заседаниях ПЦК. Курсовые работы, представляющие теоретический и практический интерес, могут представляться на конкурс в студенческие научные общества, конференции. Лучшие курсовые работы могут использоваться преподавателями как учебно-методический материал в работе со студентами. Изделия и продукты творческой деятельности, по решению преподавателя, могут быть использованы в качестве дидактических, наглядных пособий, а также представлены на выставках, конкурсах.

7.13. Для ведения учета и хранения курсовых работ назначается ответственное должностное лицо из числа учебно-вспомогательного персонала структурного подразделения СПО (далее – ответственный за хранение).

После прохождения защиты, оформленные согласно настоящего Положения курсовые работы, сдаются руководителями ответственного за хранение, который их регистрирует в журнале регистрации курсовых работ. После регистрации курсовые работы хранятся в архиве структурного подразделения СПО в течение 2 лет.

По окончании установленных сроков хранения курсовые работы подлежат уничтожению. Факт уничтожения курсовых работ фиксируется в акте в соответствии с Инструкцией по делопроизводству и документообороту в СКФУ и

Положением о порядке учета и хранения отчетной документации по самостоятельной работе обучающихся федерального государственного автономного образовательного учреждения высшего образования «Северо-Кавказский федеральный университет».

8. Заключительные положения

8.1. Положение вступает в силу с момента его утверждения Ученым советом СКФУ и распространяется на все структурные подразделения Университета, осуществляющие подготовку по образовательным программам СПО.

8.2. Настоящее Положение для колледжа Пятигорского института (филиал) СКФУ вступает в силу с 01.09.2022 года.

8.3. Признать утратившим силу Положение о защите и выполнении курсовых работ (проектов) по образовательным программам среднего профессионального образования в колледже Института сервиса, туризма и дизайна (филиала) СКФУ в г. Пятигорске, утвержденное приказом директора Института сервиса, туризма и дизайна (филиала) СКФУ в г. Пятигорске от 24.06.2016 № 231-О с 01.09.2022 года.

Министерство науки и высшего образования Российской Федерации
Федеральное государственное автономное образовательное учреждение высшего образования
«Северо-Кавказский федеральный университет»
(наименование структурного подразделения СПО)

Задание
на курсовую работу
по дисциплине (код и наименование дисциплины)

Студенту(ке) _____ (фамилия, имя, отчество)

Группа _____

Специальность _____ (код и наименование специальности)

Тема _____

Вопросы, подлежащие разработке: _____

Основные источники _____

Дата выдачи задания « ____ » _____ 20 ____ г.

Срок сдачи студентом курсовой работы « ____ » _____ 20 ____ г.

Руководитель курсовой работы

« ____ » _____ 20 ____ г.

подпись

фамилия инициалы

Задание принял (а) к исполнению

« ____ » _____ 20 ____ г.

подпись

фамилия инициалы студента

Министерство науки и высшего образования Российской Федерации
Федеральное государственное автономное образовательное учреждение высшего образования
«Северо-Кавказский федеральный университет»
(наименование структурного подразделения СПО)

Отзыв
руководителя курсовой работы обучающегося

фамилия, имя, отчество обучающегося в родительном падеже

Группа _____

Специальность *(код и наименование специальности)* _____

Тема курсовой работы _____

Актуальность темы исследования (*актуальность, востребованность и значимость рассмотрения выбранной темы в современных условиях*)

Соответствие курсовой работы заявленной теме и степень ее раскрытия (*соответствие содержания работы плану, полнота раскрытия вопросов темы, логичность, последовательность, аргументированность при изложении материала, конкретность результатов исследования*)

Оценка качества выполнения курсовой работы (*анализ источников по проблематике курсовой работы, суждения и выводы автора, выдержанность и логичность структуры работы, практическая значимость курсовой работы, варианты решений поставленной проблемы, научность и доказательность, творческий подход, стилистические, речевые и грамматические ошибки, соблюдение требований к оформлению курсовой работы, стиль изложения, возможно описание таких качеств как добросовестность, работоспособность, ответственность, аккуратность*).

Рекомендации (*рекомендации исходя из положительных и отрицательных сторон курсовой работы, выполнение требований руководителя*)

Вывод: Курсовая работа соответствует (*не соответствует*) требованиям, предъявляемым к курсовым работам, рекомендована (*не рекомендована*) к защите, заслуживает предварительной оценки _____.

Руководитель курсовой работы

« ____ » _____ 20 ____ г.

подпись

фамилия инициалы

Министерство науки и высшего образования Российской Федерации
Федеральное государственное автономное образовательное учреждение высшего образования
«Северо-Кавказский федеральный университет»
(наименование структурного подразделения СПО)

КУРСОВАЯ РАБОТА

по дисциплине *(код и наименование дисциплины)*

(тема курсовой работы)

Специальность: *(код и наименование специальности)*

Учебная группа _____

Студент(ка) *(Фамилия, Имя, Отчество)*

Руководитель *(должность, ученая степень, ученое звание Фамилия, Имя, Отчество)*

Допущена к защите « ____ » _____ 20 ____ г.

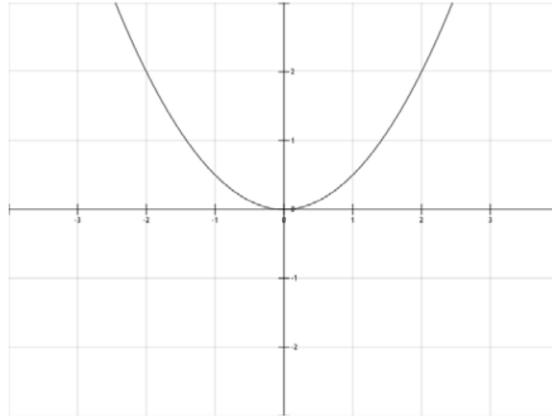
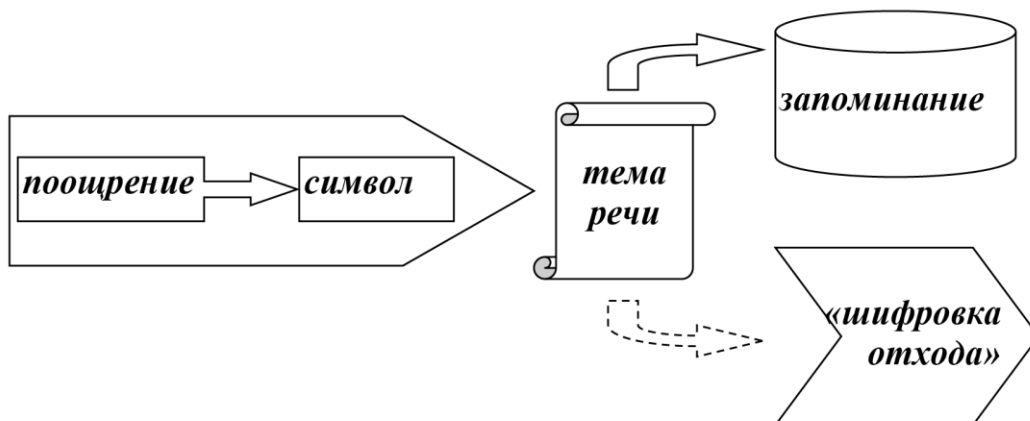
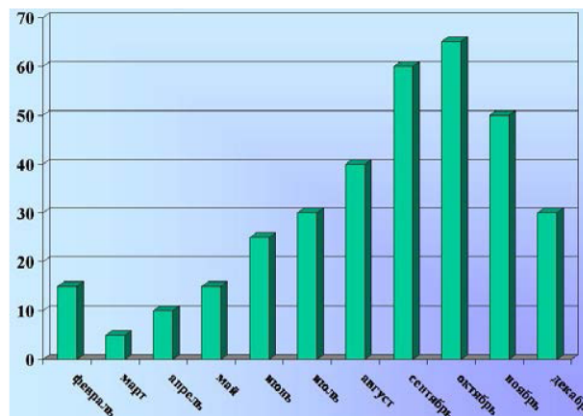
Оценка _____
(подпись руководителя)

« ____ » _____ 20 ____ г.
(дата защиты)

(город, год защиты)

Содержание

Введение	
Раздел 1 (<i>название теоретической части</i>)	
1.1.	
1.2.	
Раздел 2 (<i>название практической (расчетно-графической) части</i>)	
2.1.	
2.2.	
Заключение	
Список использованных источников	
Приложения	

Образец оформления рисунков (графиков, схем, диаграмм)*Рисунок 1 – Функция $y = x^2$* *Рисунок 2 – Психологические операции разговора**Рисунок 3 – Годовое количество осадков*

Образец оформления таблиц

Таблица 1 – Уровень травматизма ООО «Сектор» за 2019 – 2021 годы

Показатель	Год		
	2019	2020	2021
1	2	3	4
Число работников*	116	112	110
Число пострадавших за год	4	2	16
Дни нетрудоспособности	630	210	107
Число смертельных травм	-	-	-
Коэффициент частоты травматизма	34,5	17,8	145,4
Коэффициент тяжести травматизма	157,5	105	6,7
Коэффициент потерь рабочего времени	5431	1875	973

Продолжение таблицы 1

1	2	3	4
Коэффициент летальности	-	-	-
Количество профессиональных заболеваний	-	-	-
Затраты на охрану труда, тыс. руб.	16,0	10,0	40,0

* По состоянию на 31 декабря текущего года